

I පත්‍රය

01. (4)	02. (5)	03. (4)	04. (1)	05. (1)
06. (5)	07. (2)	08. (2)	09. (5)	10. (5)
11. (5)	12. (1)	13. (4)	14. (4)	15. (1)
16. (3)	17. (1)	18. (2)	19. (5)	20. (4)
21. (4)	22. (1)	23. (5)	24. (3)	25. (2)
26. (5)	27. (1)	28. (1)	29. (3)	30. (1)
31. (3)	32. (1)	33. (4)	34. (1)	35. (2)
36. (3)	37. (4)	38. (3)	39. (2)	40. (2)
41. (3)	42. (5)	43. (4)	44. (2)	45. (2)
46. (4)	47. (5)	48. (1)	49. (4)	50. (5)

නිවැරදි ප්‍රතිචාරය

● ප්‍රශ්න අංක 10

$$3.0 = \frac{\Delta Qdx}{\Delta Py}$$

$$3.0 = \frac{30\%}{\Delta Py?}$$

$$= \frac{30}{3}$$

ΔPyx නම්,

$\Delta Py = 10\%$

● ප්‍රශ්න අංක 20

$TR = 3\ 000$

$TC = 5\ 000$

එමනිසා රු. 2000ක අලාභ ලබයි.

$TVC = TC - TFC$
 $= 5\ 000 - 1\ 000$
 $= \text{රු. } 4000$

$AVC = \frac{4000}{500}$
 $= \text{රු. } 8.00$

භාණ්ඩයේ මිල රුපියල් 6.00යි. සාමාන්‍ය විචල්‍ය පිරිවැය රු. 8.00. මිල සාමාන්‍ය විචල්‍ය පිරිවැයට ද වඩා පහළ අගයක් නිසා ආයතනය වසා දැමිය යුතු ය. ඒ අනුව පිළිතුර විය යුත්තේ නිමැවුම් ප්‍රමාණය ශුන්‍ය දක්වා අඩු කළ යුතු ය යන්න ය.

● ප්‍රශ්න අංක 25

$Y = C + I$
 $I = Y - C$
 $I = 4\ 000 - 200 + 0.8y$
 $I = 4\ 000 - 200 + 0.8(4\ 000)$
 $I = 4\ 000 - 3\ 400$
 $I = 600$

● ප්‍රශ්න අංක 15

$Qd = 60 - 2(20) = 20$

$QS = -20 + 3(20) = 40$

$QS > Qd$

$40 - 20$

ඒකක 20ක අධිසැපයුමක් හට ගනියි.

● ප්‍රශ්න අංක 23

- දළ දේශීය නිෂ්පාදනය ඉහළ නැගීම - 8%
- මූර්ත දළ දේශීය නිෂ්පාදනය පහළ වැටීම - 2%
- පොදු මිල මට්ටම ඉහළ නැගීම - (8% + 2%) = 10%

● ප්‍රශ්න අංක 26

$KG = \frac{1}{1 - mpc} = \frac{1}{0.8} = 5$

$KT = \frac{mpc}{1 - mpc}$
 $= \frac{0.8}{1 - 0.8} = 4$

$\Delta y = 5 \times \Delta G$

$1000 = 5 \times \Delta G$

$\Delta G = \frac{1000}{5}$

$= 2000$

$KT = \frac{1000}{4}$

$= 250$

පූර්ණ සේවා නියුක්ති සමතුලිතය අත්කර ගැනීම සඳහා කළ යුත්තේ වියදම් වැඩිකර බදු අඩු කිරීමයි. එනිසා රුපියල් බිලියන 250කින් සෘජු බදු අඩු කළ යුතු ය.

● ප්‍රශ්න අංක 32

අවශ්‍ය කරන සංචිතය $= 10\ 000 \times \frac{20}{100}$
 $= \text{රු. } 2\ 000$
 මැවිය හැකි නව නැන්පතු ප්‍රමාණය $= 10\ 000 - 2\ 000$
 $= \text{රු. } 8\ 000$

● ප්‍රශ්න අංක 27

Y	E
400	450
500	500
650	650
800	800
950	950

ආර්ථිකය අසමතුලිත ව පවතිනුයේ $Y = E$
කොන්දේසිය ඉටු නොවන අවස්ථාවේ දී ය.

එනම් $Y = 400$

$E = 450$

ඒ අනුව නිවැරදි පිළිතුර (1) ය.

● ප්‍රශ්න අංක 47

සේවා නියුක්ති අනුපාතිකය = 80%

සේවා විද්‍යුක්ති අනුපාතිකය = 20%

සේවා විද්‍යුක්ත ජනගහනය = මිලියන 3

සේවා නියුක්ත ජනගහනය = මිලියන $\frac{3}{20} \times 80$

= මිලියන 12

ශ්‍රම හමුදා සහභාගිත්ව }
අනුපාතිකය

= ශ්‍රම බලකාය

= $\frac{(\text{සේවා විද්‍යුක්ත හා නියුක්ත ජනගහනය})}{\text{වැඩ කරන වයසේ ජනගහනය}} \times 100$

= $\frac{12 + 3}{25} \times 100$

= 60%

II පත්‍රය

"අ" උප කොටස

01. (i) (අ) ඔව්.

මෙම ආර්ථිකයේ නිෂ්පාදන හැකියා මායිම් වක්‍රය මූලයට අවතල ව පිහිටා ඇත. ඉන් අදහස් කෙරෙන්නේ සිවිල් භාණ්ඩ නිෂ්පාදනය අතිරේක එක් ඒකකය බැගින් වැඩි කරන විට මිලිටරි භාණ්ඩවලින් මනිනු ලබන ආවස්ථික පිරිවැය ඉහළ නගින බව ය. එසේ ම මිලිටරි භාණ්ඩ නිෂ්පාදනය වැඩි කරන විට ද සිවිල් භාණ්ඩවලින් දැක්වෙන ආවස්ථික පිරිවැය ඉහළ නගියි.

(ලකුණු 01යි.)

(ලකුණු 01යි.)

(ආ) T ලක්‍ෂ්‍යය වේ.

යුද්ධ කිරීම සඳහා මිලිටරි භාණ්ඩ යොදාගත යුතු නිසා මිලිටරි භාණ්ඩ විශාල ප්‍රමාණයක් (සම්පූර්ණයෙන් ම නොව) නිපදවිය යුතු බැවින් මිලිටරි භාණ්ඩ ඇතුළත් කාර්යක්‍ෂම නිෂ්පාදන ලක්‍ෂ්‍යය වන T ලක්‍ෂ්‍යය තෝරාගනු ලැබේ. M ලක්‍ෂ්‍යය තෝරා නොගන්නේ එහි දී සිවිල් භාණ්ඩ නිෂ්පාදනයක් සිදු නොවන බැවිනි. අවම ජීවන මට්ටමක් පවත්වා ගැනීමට සිවිල් භාණ්ඩ ද කිසියම් ප්‍රමාණයක් අවශ්‍ය වේ.

(ලකුණු 01යි.)

(ලකුණු 01යි.)

(ඉ) U ලක්‍ෂ්‍යය වේ.

ආර්ථික ප්‍රතිගමනයක් හෙවත් පසුබැසීමක් යනු සමාහාර ඉල්ලුමේ උෂ්ණත්වයන් නිසා අවම වශයෙන් මාස 6ක පමණ කාලයක් මුළුල්ලේ ආර්ථිකය පසුබැසීමකට මුහුණදීම ය. එය කෙටිකාලීන ප්‍රපංචයක් නිසා ආර්ථිකයේ ධාරිතාවට (විභව නිමවුමට) බලපෑමක් සිදු නොවේ. එහි දී සිදුවන්නේ ආර්ථිකයේ පවත්නා නිෂ්පාදන ධාරිතාව උෂ්ණ උපයෝජනයකට ලක්වීමක් බැවින් එම තත්ත්වය නිරූපණය කරනුයේ නිෂ්පාදන හැකියා මායිම් වක්‍රයේ ඇතුළත ලක්‍ෂ්‍යයක් මගිනි.

(ලකුණු 01යි.)

(ලකුණු 01යි.)

(ii) ශ්‍රමික විභජනය, ආර්ථිකයක නිෂ්පාදනය ඉහළ නැංවීමට බලපාන හේතු

+ විශේෂ ප්‍රාගුණයට අවස්ථාව සැලසීම.

විවිධ පුද්ගලයන්ගේ නිපුණතා, හැකියා වෙනස් බැවින් තමන්ට ගැළපෙන ක්‍රියාකාරකම් තෝරාගෙන ඒවායේ නිරත වීමෙන් ශ්‍රම ඵලදායිතාවය ඉහළ යයි.

+ නව්‍යතා බිහි කිරීමට හැකි වීම.

විශේෂ ප්‍රාගුණය තුළින් සේවකයන් එඩාත් වේගයෙන් හා ගුණාත්මක ව කිරීමට හැකි අන්දමේ නව්‍යතා යෝජනා කිරීමට හැකි වේ.

+ පරිමාණකූල පිරිමැසුම් වාසි අත්කර ගැනීමට ව්‍යාපාරිකයන්ට හැකියාව ලැබීම.

විශාල නිමවුම් ඒකක ප්‍රමාණයක් එක් එක් නිෂ්පාදන ක්‍රියාවලිය තුළ නිපදවන බැවින් ඒකක පිරිවැය පහළ බසීයි.

+ යන්ත්‍ර භාවිත කිරීමට ඇති හැකියාව විශාල වීම.

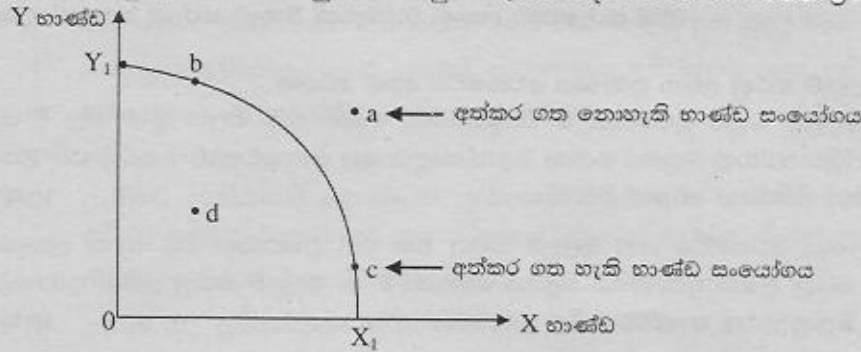
නිෂ්පාදන ක්‍රියාවලිය කුඩා ක්‍රියාකාරකම්වලට වෙන්කර ඇති නිසා ඒ එක් එක් ක්‍රියාකාරකමට යෝග්‍ය යන්ත්‍ර සුත්‍ර උපකරණ හඳුන්වා දෙමින් ඵලදායිතාව ඉහළ නංවාගත හැකි වේ.

+ ශ්‍රම කාලය අපතේ යාමක් සිදු නොවීම.

සේවකයන්ට එක් ක්‍රියාවලියක සිට තවත් ක්‍රියාවලියක් කරා නිතර නිතර මාරු වීමේ අවශ්‍යතාවක් පැන නොනගින නිසා ශ්‍රමිකයාගේ කාලය අපතේ යාමක් සිදු නොවේ.

(එක් කරුණකට ලකුණු 01 බැගින් ඕනෑම කරුණු තුනකට ලකුණු 03යි.)

(iii) හිඟකම යනු අසීමිත මිනිස් ප්‍රචමනා සපුරා ගැනීම සඳහා පවත්නා සම්පත් ප්‍රමාණය ඉතා සීමිත වීම ය.



නිෂ්පාදන හැකියා මායිම් වක්‍රයකින් පෙන්නුම් කරන්නේ යම් දෙන ලද අවස්ථාවක ආර්ථිකයේ පවත්නා සම්පත් සම්භාරය පවත්නා තාක්‍ෂණය යටතේ කාර්යක්‍ෂම ලෙස උපයෝජනය කරනු ලැබුවහොත් අත්කර ගත හැකි උපරිම භාණ්ඩ ප්‍රමාණයන් ය. මෙම රූප සටහනට අනුව b, c හා d වැනි ලක්‍ෂ්‍යයන් අත්කර ගත හැකි නිෂ්පාදන සංයෝගයන් වුව ද මායිම් වක්‍රයෙන් දකුණුපසට ඇති a ලක්‍ෂ්‍යය වැනි නිෂ්පාදන සංයෝගයන් මේ අවස්ථාවේ දී අත්කර ගත හැකි නොවේ. a ලක්‍ෂ්‍යය මිනිස් ප්‍රචමනා පෙන්නුම් කරනු ලබන භාණ්ඩ සංයෝගයක් වශයෙන් සලකනු ලැබුවහොත්, පවත්නා සම්පත් සම්භාරය හා තාක්‍ෂණය යටතේ එම ලක්‍ෂ්‍යය අදාළ භාණ්ඩ සංයෝගය නිපදවීමට ආර්ථිකයට හැකියාවක් නැත. එබැවින් නිෂ්පාදන හැකියා මායිම් වක්‍රයට පිටතින් පිහිටි අත්කර ගත නොහැකි භාණ්ඩ සංයෝගය දැක්වෙන ලක්‍ෂ්‍යයන් හිඟකම නිරූපණය කරයි.

(නිවැරදි ප්‍රස්තාරයට ලකුණු 01යි, පැහැදිලි කිරීමට ලකුණු 01යි.)

(iv) වෙළෙඳපොළ ආර්ථිකයක මිලෙහි කාර්යයන්

- + සංඥා සැපයීමේ කාර්ය
වෙළෙඳපොළ තුළ කටයුතු කරන ආර්ථික ඒකකයන්ට (පාරිභෝගිකයන් හා නිෂ්පාදකයන්) තීරණ ගැනීම සඳහා අදාළ තොරතුරු මිල සංඥා මගින් ලබා දීම. (ලකුණු 01යි.)
- + සානුබල සැපයීමේ කාර්ය
සැපයුම්කරුවන් හා විකුණුම්කරුවන්ට මිල සංඥා කෙරෙහි කාර්යක්‍ෂම ලෙස ප්‍රතිචාර දැක්වීමට අවශ්‍ය කෙරෙන සානුබල ලබා දීම. (ලකුණු 01යි.)
- + සලාකන කාර්ය
හිඟ සම්පත් විකල්ප භාවිත අතර බෙදා වෙන්කර දීම. (ලකුණු 01යි.)

(v) විධාන ආර්ථිකයක අවාසි

- + සමාජීය අවශ්‍යතා නොසලකා හැරීම. + පාරිභෝගික ස්වාධීනතා සහ තේරීමේ නිදහස අහිමි වේ.
- + වෙහෙසි වැඩ කිරීමට සානුබල නොපවතී. (දේපළ හා සම්පත් පිළිබඳ පෞද්ගලික හිමිකමට ඉඩක් නොමැති බැවින්)
- + සානුබල නොපවතින නිසා නවතා සංවර්ධනය සඳහා යොමු වීම වැළකේ.
- + තරගය නොමැති බැවින් අකාර්යක්‍ෂමතා බිහි වීම.
- + මිල පාලනයන් නිසා කළුකඩ පැන නැගීමේ ප්‍රවණතාවයන් ඇති වීම.
- + ආර්ථිකයේ සම්බන්ධීකරණය හා කළමනාකරණය ගැටලුකාරී වේ.
- + නිලධාරිවාදය + රාජ්‍ය ඒකාධිකාරය
- + ආර්ථික වෘද්ධිය මන්දගාමී වීම. + නිෂ්පාදනයේ ගුණාත්මකභාවය පහළ යාම.

(එක් කරුණකට ලකුණු 01 බැගින් ඕනෑම කරුණු හතරකට ලකුණු 04යි.)

02. (i) භාණ්ඩයක ඉල්ලුම කෙරෙහි බලපාන මිල හැර අන් සාධක
- + සම්බන්ධිත භාණ්ඩවල මිල
 - + පාරිභෝගිකයන්ගේ ආදායම සහ ධනය
 - + පාරිභෝගිකයන්ගේ අභිරුචිය සහ චරණය
 - + අනාගත මිල පිළිබඳ අපේක්ෂාවන්
 - + ප්‍රචාරණය
 - + බදු අය කිරීමේ මට්ටම
 - + ජනගහනය / ගැනුම්කරුවන් සංඛ්‍යාව
 - + මිනිසාගේ පාලනයෙන් පරිබාහිර කාලගුණය වැනි සාධක
- (එක් කරුණකට ලකුණු 01 බැගින් මිනෑම් කරුණු තුනකට ලකුණු 03යි.)

(ii) ඉල්ලුම වෙනස්වීම සහ ඉල්ලුම් කරනු ලබන ප්‍රමාණය වෙනස්වීම අතර වෙනස
 ඉල්ලුම වෙනස්වීම යනු ඉල්ලුම් වක්‍රය මුළුමනින් ම විතැන්වීමකි. එනම් සෑම මිලක දී ම මිල දී ගනු ලබන ප්‍රමාණය වෙනස්වීමකි. ඉල්ලුම වෙනස් වනුයේ සලකා බලන කාලය තුළ නොවෙනස් ව පවතී යයි උපකල්පනය කරන ලද සාධක එකක් හෝ කිහිපයක් වෙනස් වීම නිසා ය. (ලකුණු 02යි.)

ඉල්ලුම් කරනු ලබන ප්‍රමාණය වෙනස්වීම යනු ඉල්ලුම් වක්‍රය මත එක් ලක්ෂ්‍යයක සිට තවත් ලක්ෂ්‍යයක් කරා ගමන් කරන විට ඉල්ලුම් කරනු ලබන ප්‍රමාණයේ සිදුවන වෙනස්වීම ය. ඉල්ලුම් කරනු ලබන ප්‍රමාණය වෙනස් වන්නේ හුදෙක් ම සලකා බලනු ලබන භාණ්ඩයේ මිල වෙනස්වීම නිසා ය. (ලකුණු 02යි.)

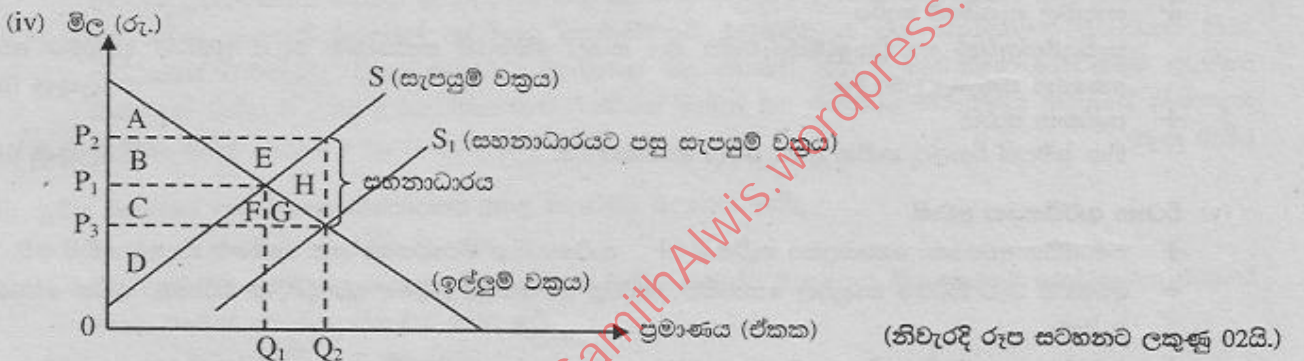
(iii) සැපයුම් නීතිය
 'සැපයුම් නීතිය' යනු අනෙකුත් කරුණු නොවෙනස් ව තිබිය දී භාණ්ඩයේ මිල ඉහළ යන විට වැඩි ප්‍රමාණයක් සපයනු ලබන බවත්, භාණ්ඩයේ මිල පහළ බසින විට සපයනු ලබන ප්‍රමාණයක් පහළ බසින බවත් ය. (ලකුණු 02යි.)

විකල්ප පිළිතුර

අනෙකුත් කරුණු නොවෙනස් ව තිබිය දී වෙළෙඳපොළ මිල සහ සපයනු ලබන ප්‍රමාණය අතර අනුලෝම සම්බන්ධතාවයක් පවතී. (ලකුණු 02යි.)

සැපයුම් නීතියට බලපාන හේතු

නිෂ්පාදන ධාරිතාව සහ යෙදවුම් මිල නොවෙනස් ව තිබිය දී (එනම් කෙටි කාලයේ දී) නිෂ්පාදනය කරනු ලබන ඒකක ප්‍රමාණය වැඩි කරන විට ආන්තික පිරිවැය ඉහළ නගියි. "වැඩිවන ආවස්ථික පිරිවැය නීතිය" නමින් හඳුන්වන්නේ ද මේ අදහස ය. එබැවින් අඩු තරමින් ආන්තික පිරිවැයවත් ආවරණය නොවන මිලක් යටතේ නිෂ්පාදනයේ යෙදීම අර්ථවත් නොවන අතර, වැඩිපුර ඒකකයක් සැපයීම සඳහා නිෂ්පාදකයා පෙරට වඩා වැඩි මිලක් අපේක්ෂා කරයි. (ලකුණු 02යි.)



නිෂ්පාදන අතිරික්තය කෙරෙහි සහනාධාරයේ බලපෑම

සහනාධාරයට පෙර නිෂ්පාදන අතිරික්තය	සහනාධාරයට පසු නිෂ්පාදන අතිරික්තය	නිෂ්පාදන අතිරික්තයේ වෙනස්වීම
C + D	B + C + D + E	B + E ප්‍රමාණයෙන් වැඩි වේ.

(ලකුණු 02යි.)

- (v) අත්‍යවශ්‍ය පාරිභෝගික භාණ්ඩයක් සඳහා රජය විසින් උපරිම මිලක් පැනවීමේ ආර්ථික ප්‍රතිඵලය.
 - + අධි ඉල්ලුමක් හෙවත් භාණ්ඩ හිඟයක් පැන නගයි.
 - + පාලන මිලට වඩා වැඩි මිලට භාණ්ඩ අලෙවි කෙරෙන කළු කඩ පැන නැගීමේ ප්‍රවණතාවයක් හට ගනියි.
 - + මිල නොවන මාධ්‍ය ඔස්සේ සලාකන යන්ත්‍රයන් බිහි වේ. සීමිත භාණ්ඩ ප්‍රමාණය කවර පාරිභෝගිකයන්ට ලබා දෙනවා ද යන්න දිගු පෝලිම් ඔස්සේ හෝ කල්තබා වෙන්කර ගැනීම් ඔස්සේ එය තීරණය විය හැකි ය.
 - + හිඟ භාණ්ඩ සොයා යාමේ පිරිවැයක් ඇති වීම. (කාලය සහ මුදල් වැය වේ.)
 - + නිෂ්පාදන අතිරික්තය පහළ වැටෙයි. පාරිභෝගික අතිරික්තය ඉහළ නගියි.
 - + සම්පත් බෙදා වෙන් කිරීම අකාර්යක්ෂම වේ.
 - + එදිනෙදා ජීවිතයට අත්‍යවශ්‍ය භාණ්ඩයක් නම් උපරිම මිල නියම කිරීම නිසා කලින් එම භාණ්ඩය මිල දී ගැනීමට හැකියාවක් නොතිබුණ පුද්ගලයන්ට එය ලබා ගැනීමට හැකියාව ලැබේ. එය ආර්ථික වශයෙන් සුවිඛල නැති පුද්ගලයන්ගේ සුබසාධනය වෙනුවෙන් ලැබෙන විශාල සහනයකි.
 - + නිෂ්පාදකයන්ගේ අයහාරය පහළ වැටීම.
 - + උපරිම මිල ප්‍රතිපත්තියේ අනිසි ප්‍රතිඵලයක් ඉවත් කිරීම සඳහා රජයට නිෂ්පාදන සහනාධාර ලබා දීමට සිදුවීම නිසා රජයේ වියදම් වැඩි කර ගැනීමට සිදු වේ. එම ක්‍රියාමාර්ගවල ආවස්ථික පිරිවැයක් පවතී. එනිසා වෙනත් අත්‍යවශ්‍ය ක්ෂේත්‍රවල රජයට වැය කිරීමට ඇති මුදල් කිසියම් ප්‍රමාණයකට කපා හැරීමට සිදු වීම.

(එක් කරුණකට ලකුණු 01 බැගින් ඕනෑම කරුණු පහකට ලකුණු 05යි.)

03. (i) නිෂ්පාදන ආයතනයක කෙටි කාලීන පිරිවැය වක්‍රවල හැඩය සමඟ හිතවන එල තීතිය

නිෂ්පාදන ආයතනයක් කෙටි කාලයේ දී ස්ථාවර යෙදවුම් සමඟ මිශ්‍ර කරමින් විචල්‍ය යෙදවුම් පමණක් වැඩි කරන විට විචල්‍ය යෙදවුමේ ආන්තික හා සාමාන්‍ය ඵලදාව එක්තරා අවස්ථාවකට පසු ව පහළ බැසීම 'හිතවන එල තීතිය' නම් වේ. (ලකුණු 02යි.)

- + පිරිවැය ශ්‍රිතය හා නිෂ්පාදන ශ්‍රිතය එකිනෙකට සමානුපාතික වේ. නිෂ්පාදනය හා පිරිවැය යනු එක ම ක්‍රියාකාරකමක පැතිකඩ දෙකක් පමණි. පිරිවැය ශ්‍රිතය ව්‍යුත්පන්න කරනුයේ නිෂ්පාදන ශ්‍රිතයෙනි.
- + ආන්තික පිරිවැය (MC) වක්‍රය සහ සාමාන්‍ය විචල්‍ය පිරිවැය (AVC) වක්‍රය ඉංග්‍රීසි U - අකුරේ හැඩය ගන්නා අතර ආන්තික ඵලදා (MP) වක්‍රය හා සාමාන්‍ය ඵලදා (AP) වක්‍රය ප්‍රතිවිරුද්ධ U අකුරේ හැඩය ගනියි.
- + සාමාන්‍ය ඵලදාව (AP) ආන්තික ඵලදාවට (MP) සමාන වන්නේ සාමාන්‍ය ඵලදාව උපරිම අගයන් ගන්නා විට ය. නමුත් සාමාන්‍ය විචල්‍ය පිරිවැය (AVC) ආන්තික පිරිවැයට (MC) සමාන වන්නේ සාමාන්‍ය විචල්‍ය පිරිවැය (AVC) අවම අගයක් ගන්නා අවස්ථාවේ දී ය.
- + ආන්තික ඵලදාව (MP) උපරිම අගයක් ගන්නා විට ආන්තික පිරිවැය (MC) අවම අගයක් ගනියි.
- + විචල්‍ය යෙදවුම් වැඩි කරන විට ආන්තික ඵලදාව (MP) පහළ වැටෙන අතර, ආන්තික පිරිවැය (MC) ඉහළ නගියි. නමුත් එහි දී සාමාන්‍ය ඵලදාව (AP) තවදුරටත් ඉහළ නගිමින් පවතින අතර, සාමාන්‍ය විචල්‍ය පිරිවැය (AVC) පහළ බසිමින් පවතී. සාමාන්‍ය විචල්‍ය පිරිවැය එහි අවම අගය දක්වා අඩු වී නැවතත් ඉහළ නැගීමට පටන් ගනියි.
- + ආන්තික ඵලදාව (MP) ඉහළ නැග පහළ බසියි. සාමාන්‍ය ඵලදාව උපරිම අගයක් ගන්නා විට ආන්තික ඵලදා වක්‍රය හා සාමාන්‍ය ඵලදා වක්‍රය එකිනෙකට ඡේදනය වේ. ඉන්පසු ආන්තික ඵලදාව සාමාන්‍ය ඵලදාවට වඩා වේගයෙන් පහළ බසින අතර, එයට අනුරූපී ව ආන්තික පිරිවැය ද පහළ වැටී ඉහළ නැගීමට පටන් ගනියි.
- + ආන්තික පිරිවැය වක්‍රය (MC) සාමාන්‍ය විචල්‍ය පිරිවැය වක්‍රය (AVC) සමඟ ඡේදනය වනුයේ සාමාන්‍ය විචල්‍ය පිරිවැය අවම අගයක් ගන්නා විට ය. ඉන්පසු ආන්තික පිරිවැය සාමාන්‍ය විචල්‍ය පිරිවැයට වඩා වේගයෙන් ඉහළ නගියි. (සම්බන්ධය පැහැදිලි කෙරෙන ඕනෑම කරුණු දෙකකට ලකුණු 02යි.)

(ii) ආයතනයක් කෙටි කාලයේ දී නිෂ්පාදනය ප්‍රසාරණය කරනු ලබන විට, සාමාන්‍ය මුළු පිරිවැය හා සාමාන්‍ය විචල්‍ය පිරිවැය අතර සිදුවන වෙනස

- + කෙටි කාලයේ දී ආයතනයක් නිෂ්පාදනය ප්‍රසාරණය කරන විට සාමාන්‍ය මුළු පිරිවැය හා සාමාන්‍ය විචල්‍ය පිරිවැය අතර වෙනස කුඩා වේ.
- + සාමාන්‍ය මුළු පිරිවැය හා සාමාන්‍ය විචල්‍ය පිරිවැය වෙනසට හේතුව සාමාන්‍ය ස්ථාවර පිරිවැයයි.
- + නිෂ්පාදනය ක්‍රමයෙන් වැඩි කරන විට සාමාන්‍ය ස්ථාවර පිරිවැයේ වැදගත්කම ක්‍රමයෙන් අඩුවන බැවින් සාමාන්‍ය මුළු පිරිවැය වක්‍රය සාමාන්‍ය විචල්‍ය පිරිවැය වක්‍රයට ක්‍රමයෙන් ළං වේ.
- + ඉහළ නිමවුම් පරාසවල දී සාමාන්‍ය ස්ථාවර පිරිවැය අතිශයින් නොවැදගත් අගයක් පෙන්වන අතර, සමස්ත පිරිවැය තුළ විචල්‍ය පිරිවැය ආධිපත්‍ය හිමිකර ගනියි.
- + සෑම නිමවුම් මට්ටමක දී ම සාමාන්‍ය මුළු පිරිවැය හා සාමාන්‍ය විචල්‍ය පිරිවැය අතර පරතරයක් පවතින නමුත් නිෂ්පාදනය වැඩි කරත් ම මේ පරතරය ක්‍රමයෙන් අඩු වීමට නැඹුරු වේ.

(එක් කරුණකට ලකුණු 01 බැගින් ඕනෑම කරුණු තුනකට ලකුණු 03යි.)

- (iii) (අ) සාමාන්‍ය මුළු පිරිවැය (ATC) පහළ වැටේ. සාමාන්‍ය විචල්‍ය පිරිවැය (AVC) පහළ වැටෙයි.
 (ආ) සාමාන්‍ය මුළු පිරිවැය (ATC) පහළ වැටේ. සාමාන්‍ය විචල්‍ය පිරිවැය (AVC) පහළ වැටෙයි.
 (ඉ) සාමාන්‍ය මුළු පිරිවැය (ATC) ඉහළ නගියි. සාමාන්‍ය විචල්‍ය පිරිවැය (AVC) වෙනස් නොවේ.
 (ඊ) සාමාන්‍ය මුළු පිරිවැය (ATC) ඉහළ නගියි. සාමාන්‍ය විචල්‍ය පිරිවැය (AVC) වෙනස් නොවේ.

(එක් කරුණකට ලකුණු 01 බැගින් ලකුණු 04යි.)

(iv) පූර්ණ තරගකාරී වෙළෙඳපොළ ව්‍යුහයක් සහ කතිපයාධිකාරී වෙළෙඳපොළ ව්‍යුහයක් අතර දක්නට ලැබෙන වෙනස්කම්

පූර්ණ තරගකාරී වෙළෙඳපොළ	කතිපයාධිකාරී වෙළෙඳපොළ
විකුණුම්කරුවන් විශාල සංඛ්‍යාවක් සිටියි. සමජාතීය භාණ්ඩ අලෙවි කිරීම.	විකුණුම්කරුවන් අතලොස්සක් පමණක් සිටියි. සමජාතීය වූ හෝ ප්‍රභේදනය වූ හෝ භාණ්ඩ අලෙවි කිරීම.
ආබාධ ප්‍රවේශය හා පිටවීම.	ප්‍රවේශය බාධාකාරී වීම.
අනෙක් අයට රැඳියාවක් දක්නට නොහිතීම.	දැඩි ලෙස අනෙක් අයට රැඳියාවක් පැවතීම.
ආයතනය මිල ගනුවෙකි.	ආයතනය මිල සකසන්නෙකි.
වෙළෙඳපොළ පිළිබඳ පූර්ණ දැනුම පැවතීම.	වෙළෙඳපොළ තොරතුරු ලබා ගැනීම අතිශය දුෂ්කර වීම හා රහසිගත වීම.
ප්‍රචාරණය නොමැත.	ප්‍රචාරණය පවතී.

(නිවැරදි සංයෝජනයකට ලකුණු 02 බැගින් ඕනෑම සංයෝජන දෙකකට ලකුණු 04යි.)

(v) ප්‍රාමාණික ලාභය

කිසියම් ව්‍යවසායකයෙකු පවත්නා නිෂ්පාදන ක්‍රියාවලියේ රඳවා තබා ගැනීම සඳහා එම ව්‍යවසායකයා අපේක්ෂා කරන අවම ගෙවීම ප්‍රාමාණික ලාභය ලෙස හඳුන්වයි.

ව්‍යවසායකයෙක් ප්‍රාග්ධනය ඇතුළු විවිධ නිෂ්පාදන සම්පත් සංවලනය කරමින්, අවදානමක් දරමින් නිෂ්පාදන කාර්යයේ නියැළීමේ දී එම ප්‍රයත්නයට සරිලන අවම ගෙවීමක් අපේක්ෂා කරයි. ව්‍යවසායක කාර්යභාරය ඉටු කිරීම වෙනුවෙන් ලැබිය යුතු ගෙවීමක් වන නිසා ප්‍රාමාණික ලාභය ආරෝපිත පිරිවැයකි.

පවත්නා නිෂ්පාදන ක්‍රියාවලිය තුළ එම අවම ගෙවීමට ඔහුට උපයාගත නොහැකි නම්, ඔහු තම ව්‍යවසායකත්වය එම ව්‍යාපාරයෙන් ඉවත් කර ගනියි. (එක් කරුණකට ලකුණු 02 බැගින් ඕනෑම කරුණු දෙකකට ලකුණු 02යි.)

නිෂ්ප්‍රාමාණික ලාභය හෙවත් අතිප්‍රාමාණික ලාභය

ව්‍යවසායකයෙක් තම ප්‍රාමාණික ලාභය ඉක්මවා උපයා ගනු ලබන ලාභය නිෂ්ප්‍රාමාණික ලාභය ලෙස හඳුන්වයි.

නිෂ්පාදන ආයතනයේ මුළු අයභාරයෙන් නිෂ්පාදන ක්‍රියාවලිය සඳහා උපයෝජනය කළ සියලු ම ආවස්ථික පිරිවැය (ආර්ථික පිරිවැය) අඩු කළ විට ශේෂ වන (ඉතිරි වන) අතිරික්තයයි. ප්‍රාමාණික ලාභය නිෂ්පාදන පිරිවැයෙහි කොටසක් වුව ද නිෂ්ප්‍රාමාණික ලාභය නිෂ්පාදන පිරිවැය ඉක්මවා ලැබෙන අතිරික්තයකි.

වෙළෙඳපොළ ඒකාධිකාරී බලය නිසාත්, අහඹු හේතු නිසාත් මෙවැනි අතිරික්තයන් හටගත හැකි ය.

(එක් කරුණකට ලකුණු 02 බැගින් ඕනෑම කරුණු දෙකකට ලකුණු 02යි.)

විකල්ප පිළිතුරක්

නිෂ්පාදන ආයතනයකට තම මුළු අය භාරය (TR) මුළු පිරිවැයට (TC) සමාන වූ විට ප්‍රාමාණික ලාභ උපයාගත හැකි අතර, නිෂ්පාමාණික ලාභ උපයා ගත හැක්කේ මුළු අයභාරය මුළු පිරිවැය ඉක්මවා ගිය විට දී පමණි.

(ලකුණු 02යි.)

04. (i) ආදායම් වක්‍රීය ප්‍රවාහයේ විදිම් යනු,

+ ඔවුනොවුන් අතර සිදුවන ලැබීම් ප්‍රමාණයන්ගෙන් පරිබාහිර ව ආයතනවලට සහ කුටුම්භවලට ලැබෙන ලැබීම් ය. (සාධක ආදායම්) (ලකුණු 01යි.)

+ විදිම් හේතු කොටගෙන සමාහාර වියදම ඉහළ යන අතර, ආදායමේ බහුවිධ ප්‍රසාරණයන් ජනනය කිරීමට සමත් වේ.

- + ආණ්ඩුවේ කටයුතු සහිත විවෘත ආර්ථිකයක සමාහාර වියදමේ දක්නට ලැබෙන විදිම් වන්නේ,
 - ආයෝජන වියදම් (I)
 - ආණ්ඩුවේ මිල දී ගැනීම් (G)
 - අපනයන (X) යන ස්වයන්ත වියදම් ය.

(ඕනෑම එක් කරුණකට ලකුණු 01යි.)

ආදායම් ප්‍රවාහයේ කාන්දුවීම් යනු,

ආයතනවලට හෝ කුටුම්භවලට හෝ ලැබෙන ලැබීම් (ඉපයීම්)වලින් වියදමක් ලෙස දේශීය නිෂ්පාදිතය මත වැය නොකෙරෙන ප්‍රමාණයයි. එය වක්‍රීය ආදායම් ප්‍රවාහයේ කාන්දුවීම්කේ හෙවත් ගිලිහීමක් ලෙස දක්විය හැකි ය. කාන්දුවීම් නිසා ආදායම් - වියදම් ප්‍රවාහය දුබල වේ. නැතහොත් නිමවුම් මට්ටම සංකෝචනය වේ. (ලකුණු 01යි.)

ආණ්ඩුවේ කටයුතු සහිත විවෘත ආර්ථිකයක සමාහාර වියදමේ දක්නට ලැබෙන ගිලිහීම් වන්නේ,

- ඉතුරුම් (S)
- බදු (T)
- ආනයන (M) වලිනි.

(ලකුණු 01යි.)

(ii) දළ ස්ථාවර ප්‍රාග්ධන සම්පාදනයේ සංරචක වන්නේ,

- | | |
|--------------------------|--|
| + ගොඩනැගිලි සහ ඉදිකිරීම් | + යන්ත්‍ර සූත්‍ර සහ උපකරණ |
| + ප්‍රවාහන උපකරණ | + ඉඩම් සංවර්ධනය හා වැවිලි සංවර්ධනය |
| + තොරතුරු තාක්ෂණ උපකරණ | (එක් කරුණකට ලකුණු 01 බැගින් ලකුණු 04යි.) |

විකල්ප පිළිතුරක්

- + ඉදිකිරීම් (නිවාස, වෙනත් ගොඩනැගිලි සහ ඉදිකිරීම්, පදිංචිය සඳහා නොවන ගොඩනැගිලි)
- + යන්ත්‍ර සූත්‍ර, උපකරණ හා යුධමය ආම්පන්න
- + ප්‍රවාහන උපකරණ
- + තොරතුරු තාක්ෂණ උපකරණ
- + වගා කළ ජෛව විද්‍යාත්මක සම්පත්
- + බුද්ධිමය දේපළ
- + නිෂ්පාදනය නොකළ මූල්‍ය වත්කම් (ස්වාභාවික සම්පත්, ගිවිසුම් බදුකර, බලපත්‍ර, කිරිනිනාමය, සන්නම්)

(එක් කරුණකට ලකුණු 01 බැගින් ලකුණු 04යි.)

(iii) දළ දේශීය නිෂ්පාදිතය යනු,

කිසියම් වර්ෂයක් තුළ ආර්ථිකය විසින් නිෂ්පාදනය කරනු ලබන සියලු ම අවසාන භාණ්ඩ හා සේවාවල වෙළෙඳපොළ වටිනාකම වේ.

- + මෙම වටිනාකම ප්‍රවේශ තුනක් ඔස්සේ ගණනය කරනු ලබයි. එනම් නිමවුම් ප්‍රවේශය, ආදායම් ප්‍රවේශය සහ වියදම් ප්‍රවේශය වශයෙනි.
- + නිමවුම් ප්‍රවේශය යටතේ දළ දේශීය නිෂ්පාදිතයේ වටිනාකම ගණනය කිරීම. අදාළ කාලපරිච්ඡේදය තුළ ආර්ථිකය තුළ සිදුවන සියලු ම ආර්ථික ක්‍රියාකාරකම්වල දළ එකතු කළ අගය ගණනය කර එයට ශුද්ධ බදු (නිෂ්පාදිත මත සහ නිෂ්පාදන ක්‍රියාවලිය මත ලබා දුන් සහනාධාර අඩු කළ පසු ශේෂය) ගැලපීමෙනි. (ලකුණු 01යි.)

+ ආදායම් ප්‍රවේශය යටතේ දළ දේශීය නිෂ්පාදිතයේ වටිනාකම ගණනය කිරීම.
 අදාළ කාලපරිච්ඡේදය තුළ ආර්ථිකයේ සියලු ම ආර්ථික ක්‍රියාකාරකම් නිසා ජනනය වූ සාධක ආදායම් සියල්ල (බදු කුලී, වැටුප්, පොලී, ලාභ) එකතු කර එයට ශුද්ධ වක්‍ර බදු සහ කැපවීම් ගැලපීමෙන් ආදායම් ප්‍රවේශය යටතේ දළ දේශීය නිෂ්පාදිතය ගණනය කරනු ලබයි. (ලකුණු 01යි.)

+ වියදම් ප්‍රවේශය ඔස්සේ දළ දේශීය නිෂ්පාදිතය ගණනය කිරීම.
 අදාළ කාලපරිච්ඡේදය තුළ බිහි කළ අවසාන නිමවූම මිල දී ගැනීම සඳහා පාරිභෝගිකයන් හා නිෂ්පාදකයන් විසින් වැය කරන ලද වියදම් සියල්ල එකට එකතු කිරීමෙන් වියදම් ප්‍රවේශය යටතේ දළ දේශීය නිෂ්පාදිතය ගණනය කරනු ලබයි. ඒ අනුව මුළු නිමවූමේ වටිනාකම පරිභෝජනය (C), ආයෝජනය (I), ආණ්ඩුවේ මිල දී ගැනීම් (G) සහ ශුද්ධ අපනයන (NX) වියදම් සංරචකවල එකතුවට සමාන වේ. (ලකුණු 01යි.)

+ වෙළෙඳපොළ මිල යටතේ දළ දේශීය නිෂ්පාදිතයේ වටිනාකම සහ ශුද්ධ ජාතික ආදායම අතර වෙනසට හේතුව වන්නේ,
 1. කැපවීම් හෙවත් ස්ථාවර ප්‍රාග්ධන පරිභෝජනය සහ
 2. විදේශීය ශුද්ධ සාධක ආදායම ය.
 ශුද්ධ ජාතික ආදායම = දළ දේශීය නිෂ්පාදිතය - කැපවීම් + විදේශ ශුද්ධ සාධක ආදායම (ලකුණු 01යි.)

(iv) ආර්ථික ප්‍රසාරණය යනු,
 ව්‍යාපාර වක්‍රයෙහි පතුලේ සිටින ආර්ථිකයක් යළි යථා තත්ත්වය කරා නැඹුරු වීමේ ක්‍රියාවලිය ආර්ථික ප්‍රසාරණය ලෙස දැක්වේ. මෙම අවධියේ දී
 - ආර්ථික ක්‍රියාකාරකම් ඉහළ නගියි.
 - නිමවූම වැඩි වේ.
 - විඳිකියාව පහළ වැටෙයි.
 උපයෝජනය නොකළ ධාරිතාවක් සහ සේවා වියුක්ත ශ්‍රමිකයන් සිටින නිසා මෙම අවධියේ දී වඩාත් පහසුවෙන් නිෂ්පාදනය ප්‍රසාරණය කළ හැකි ය.
 මෙම ප්‍රසාරණ අවධියේ දී සමස්ත ඉල්ලුම ඉහළ යාම නිසා ආර්ථිකයේ පවත්නා නිෂ්පාදන ධාරිතාව උපයෝජනය කිරීමේ ශීඝ්‍රතාව ඉහළ නගියි. (ලකුණු 02යි.)

ආර්ථික වෘද්ධිය යනු,
 ආර්ථික වෘද්ධි ක්‍රියාවලියක දී ආර්ථිකයේ විභව නිමවූම කාලයන් සමඟ ප්‍රසාරණය විමකි. ආර්ථික වෘද්ධිය දිගුකාලීන ප්‍රපංචයක් වන අතර, එය නිරූපණය වන්නේ ආර්ථිකයේ නිෂ්පාදන හැකියා මායිම් වක්‍රය දකුණට විතැන්වීමේ ක්‍රියාවලියකිනි.
 ආර්ථික වෘද්ධිය බිහි කරන ප්‍රධාන මූලාශ්‍ර දෙකකි.
 1. නිෂ්පාදන සම්පත් සම්භාරය ඉහළ නැංවීම. (ප්‍රාග්ධන සමුච්චනය මගින්)
 2. තාක්ෂණය ඉහළ නැංවීම. (ලකුණු 02යි.)

(v) (අ) දළ දේශීය නිෂ්පාදිතය (GDP) ගණනය කිරීම.
 $GDP = C + I + G + X - M / NX$
 $GDP = 700 + 200 + 300 + 375 - 325$ (ලකුණු 01යි.)
 $GDP = \underline{rු. බිලියන 1 250}$ (ලකුණු 01යි.)

(ආ) පෞද්ගලික වැය කළ හැකි ආදායම (Yd) ගණනය කිරීම.
 $Yd = GDP - බදු (T) + සංක්‍රාම (Tr)$
 $Yd = 1 250 - 550 + 300$ (ලකුණු 01යි.)
 $Yd = \underline{rු. බිලියන 1 000}$ (ලකුණු 01යි.)

05. (i) (අ) සරල ආර්ථිකයක සමතුලිත ආදායම $Y = C + I$
 $Y = 100 + 0.8y + 200$ (ලකුණු 01යි.)
 $Y = 300 + 0.8y$
 $Y - 0.8y = 300$
 $0.2y = 300$
 $Y = 1 500$ (ලකුණු 01යි.)

(ආ) සමතුලිත නිමවුමේ දී ඉතුරුම් = $Y_d - C$

$S = 5\ 100$

(ලකුණු 01යි.)

$S = Y - [(100 + 0.8)(1\ 500)]$

$S = 1\ 500 - (100 + 1\ 200)$

$S = 1\ 500 - 1\ 300 = 200$

$S = 200$

(ලකුණු 01යි.)

(ඉ) අනිවාර්යතාගත තොග සමුච්චනය වන්නේ,

නිමවුම - ඉල්ලුම

$1\ 700 - 1\ 500$

200

(ලකුණු 02යි.)

(ii) රුපියල් මිලියන 500කින් ආණ්ඩුවේ මිල දී ගැනීම් (G) අඩු වූ විට ඒ හා සමාන ප්‍රමාණයකින් බදු වැඩි වූ විට ඇති වන බලපෑමට වඩා විශාල වූ ගුණක ප්‍රතිඵල සහිත සංකෝචනාත්මක බලපෑමක් මූර්ත දළ දේශීය නිෂ්පාදනය මත ඇති වේ. එයට හේතුව ආණ්ඩුවේ මිල දී ගැනීම් අඩු වූ ප්‍රමාණයෙන් ම සමස්ත වියදමේ සාද්‍ර අඩුවීමක් හට ගැනීම ය. (ලකුණු 02යි.)

අනික් අතට රු. මිලියන 500කින් බදු ඉහළ දැමූ විට ඒ හා සමාන ප්‍රමාණයකින් සමස්ත වියදම සාද්‍රව ම අඩුවන්නේ නැත. හේතුව බදු ඉහළ දැමූ විට එය සමස්ත ඉල්ලුම කෙරෙහි සාද්‍රව ම බලපෑමු ලබන්නේ නැති වීම ය.

බදු ඉහළ නැංවූ විට එහි බලපෑම මුලින් ම ඇතිවන්නේ වැයකළ හැකි ආදායම මත ය. සමස්ත ඉල්ලුම කෙරෙහි බලපාන්නේ ඉන් පසුව ය. වැය කළ හැකි ආදායම අඩු වූ විට එහි ප්‍රතිඵලයක් වශයෙන් පරිභෝජන වියදම පහළ වැටෙන අතර, ඒ ඔස්සේ ගුණක ප්‍රතිඵල ඇති කරමින් මූර්ත ආදායමේ සංකෝචනය හට ගනියි. (ලකුණු 02යි.)

විකල්ප පිළිතුරක්

ආණ්ඩුවේ වියදම් ගුණකය (KG) = $1/(1-mpc)$

බදු ගුණකය (KT) = $mpc / (1-mpc)$

එනම් $KG > KT$

(ලකුණු 02යි.)

(iii) (අ) ඉතුරුම් (S) ගණනය කිරීම.

ඉතුරුම් = පෞද්ගලික වැය කළ හැකි ආදායම - පරිභෝජන වියදම

$S = Y_d - C$

(ලකුණු 01යි.)

$S = 5\ 100 - 3\ 800$

$S = 1\ 300$

(ලකුණු 01යි.)

(ආ) ආයෝජන මට්ටම (I) ගණනය කිරීම.

$S + T + M = I + G + X$

$S + T = I + G + (X - M)$

$1\ 300 + 900 = I + 1\ 100 + (-100)$

(ලකුණු 01යි.)

$I = 2\ 200 - 1\ 000$

$I = 1\ 200$

(ලකුණු 01යි.)

(ඉ) ආණ්ඩුවේ මිල දී ගැනීම් (G) ගණනය කිරීම.

බදු (T) = $Y - Y_d$

$T = 6\ 000 - 5\ 100$

$T = 900$

අයවැය හිඟය (BD) = $G - T$

(ලකුණු 01යි.)

= 200

$G = T + 200$

$G = 900 + 200$

$G = 1\ 100$

(ලකුණු 01යි.)

(iv) ජාතික ආදායමේ පවත්නා මට්ටමේ සිට ඉහළ නැගීමට හෝ පහළ බැසීමට ප්‍රවණතාවක් නොදක්වන විට එය සමතුලිත ආදායම් මට්ටම ලෙස නිර්වචනය කෙරේ. සමතුලිත තත්ත්වය සඳහා අවශ්‍ය කරන කොන්දේසිය විකල්ප ප්‍රවේශ දෙකක් ඔස්සේ පෙන්වුම් කළ හැකි ය.

I. ආදායම = වියදම් ප්‍රවේශය

$$Y = E$$

සැලසුම් කළ වියදම් නිමවුමේ වටිනාකමට සමාන වීම.

II. කාන්දුවීම් = විදිම් ප්‍රවේශය

$$W = J$$

වියදම් ප්‍රමාණයේ කාන්දුවීම් හා විදිම් එකිනෙකට සමාන වීම.

(ලකුණු 02යි.)

සමතුලිත ජාතික ආදායම් සහ පූර්ණ සේවා නියුක්ති ජාතික ආදායම් යනු එකක් නොවන බව විශේෂයෙන් අවධාරණය කළ යුතු ය.

පූර්ණ සේවා නියුක්ති ආදායම් මට්ටම යනු ආර්ථිකයේ සියලු ම සම්පත් පූර්ණ වශයෙන් උපයෝජනය කළ විට, ලබා ගන්නා ආදායම් මට්ටමයි. සමතුලිත ජාතික ආදායම පූර්ණ සේවා නියුක්ති මට්ටමේ හෝ පූර්ණ සේවා නියුක්ති මට්ටමට වඩා පහළින් හෝ ඉහළින් තීරණය විය හැකි ය. ඒ සඳහා අවශ්‍ය කොන්දේසිය වන්නේ නිමවුමේ වටිනාකමට සමාන වියදමක් ($Y=E$) හටගැනීම හෝ කාන්දුවීම් විදිම්වලට සමාන වීම ($W=J$) පමණි.

(ලකුණු 02යි.)

"ආ" උප කොටස

06. (i) මතුවිට උද්ධමනය

මතුවිට උද්ධමනය යනු පොදු මිල මට්ටමේ සැබෑ මිල ගණන් ඉහළයාම් පෙන්වුම් කරන අනුපාතික වේ. මෙය මනිනු ලබන්නේ පාරිභෝගික මිල දර්ශකයෙන් ය. එමගින් යම් දෙන ලද කාලයක් තුළ ආර්ථිකයේ සියලු ම පාරිභෝගික භාණ්ඩ හා සේවාවන්ගේ මිල කොතරම් ප්‍රමාණයකින් ඉහළ ගොස් තිබේ ද යන්න දැනගත හැකි වේ. ජීවන වියදමේ වෙනස්කම් එමගින් පිළිබිඹු වන නිසා සාමාන්‍ය ජනතාවට එම මිනුම වඩාත් ප්‍රයෝජනවත් වේ.

(ලකුණු 02යි.)

මූලික උද්ධමනය

මූලික උද්ධමනය යනු බාහිර ලෝකයේ සිදුවන වෙනස්කම්, බදු ප්‍රතිපත්තියේ වෙනස්කම්, මිල පාලනයන්, ආහාර හා බලශක්ති මිල ගණන්වල වෙනස්කම්, සැපයුම් කම්පන වැනි තාවකාලික හේතු නිසා මතුවිට උද්ධමන අනුපාතිකයේ හටගන්නා වලනයන් බැහැර කරමින් සකසනු ලබන උද්ධමන අනුපාතිකය ලෝකයේ බොහෝ රටවල මූල්‍ය ප්‍රතිපත්ති සම්පාදකයන් මූල්‍ය ප්‍රතිපත්ති පිළිබඳ තීරණ ගනු ලබන්නේ මූලික උද්ධමනයේ ප්‍රවණතාවයන් අධ්‍යයනය කරමිනි.

(ලකුණු 02යි.)

(ii) සමාහාර වියදම් සංරචක

පරිභෝජන වියදම (C)

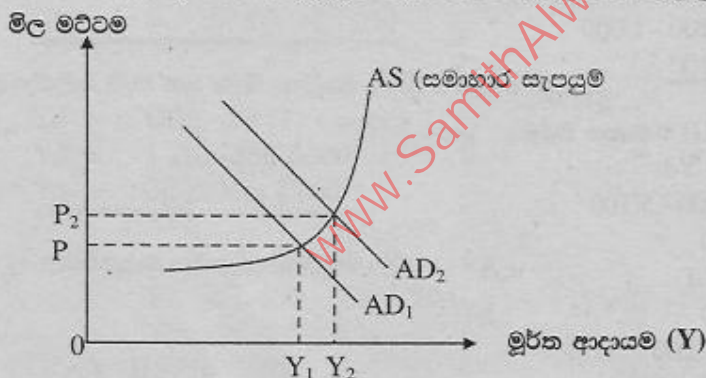
ආයෝජන වියදම (I)

ආණ්ඩුවේ මිල දී ගැනීම් (G)

ඉද්ධ අපනයන (NX)

(ලකුණු 02යි.)

ආර්ථිකයේ සමාහාර වියදම් ඉහළ යන විට සමාහාර ඉල්ලුම් වක්‍රය දකුණට විතැන් වේ. සමාහාර සැපයුම නොවෙනස් ව තිබිය දී සමාහාර ඉල්ලුම වැඩිවන විට ඉල්ලුමෙන් ඇදුණු උද්ධමනය සක්‍රීය වේ. (ලකුණු 01යි.)



(නිවැරදි ප්‍රස්ථාරයට ලකුණු 01යි.)

සැපයුම නොවෙනස් ව තිබිය දී සමාහාර ඉල්ලුම AD_1 සිට AD_2 දක්වා වැඩිවන විට ආදායම් මට්ටම Y_1 දක්වාත්, මිල මට්ටම P_2 දක්වාත් ඉහළ නගයි.

(iii) (අ) බැංකුවට උපරිම වශයෙන් ලබාදිය හැකි අලුත් ණය ප්‍රමාණය රඳා පවතින්නේ බැංකුව සතු අධි සංචිත ප්‍රමාණය මත ය. අධි සංචිතයේ ප්‍රමාණයට සමාන ව අලුත් ණය ලබාදිය හැකි ය.

පවත්නා සංචිතයේ ප්‍රමාණය	= 100 000
තැන්පතු සඳහා අවශ්‍ය සංචිත ප්‍රමාණය	= 180 000 × 0.10
	= 18 000
අධි සංචිතයේ ප්‍රමාණය	= 100 000 - 18 000
	= <u>82 000</u>

(ලකුණු 02යි.)

(ආ) රුපියල් මිලියන 10 000 තැන්පතු බැංකුවෙන් ඉවත් කර ගත්විට ලබාදිය හැකි උපරිම ණය ප්‍රමාණය තවදුරටත් අධි සංචිතයේ ප්‍රමාණයට ම සමාන වනු ඇත.

දැනට පවත්නා සංචිත ප්‍රමාණය	= 100 000 - 10 000 = 90 000
දැනට පවත්නා තැන්පතු ප්‍රමාණය	= 180 000 - 10 000 = 170 000
අවශ්‍ය කරන සංචිතයේ ප්‍රමාණය	= 170 000 × 0.1 = 17 000
අධි සංචිතයේ ප්‍රමාණය	= 90 000 - 17 000 = 73 000
උපරිම වශයෙන් ලබාදිය හැකි අලුත් ණය ප්‍රමාණය	= 73 000

(ලකුණු 02යි.)

(iv) අධි බලැති මුදල් යනු,

කිසියම් රටක සමස්ත මුදල් සැපයුමේ පදනම ලෙස සැලකෙන මූල්‍ය වත්කම අධි බලැති මුදල් ලෙස හඳුන්වයි. මෙය පදනම් මුදල් හා සංචිත මුදල් ලෙස ද හඳුන්වයි. රටේ මූල්‍ය සමස්තයක් ගොඩනැගෙනුයේ අධි බලැති මුදල් තොගය මත ය. එනිසා එය රටක මුදල් සැපයුමේ ප්‍රධාන නිශ්චායකයන් වන්නේ ය. (ලකුණු 01යි.)

අධි බලැති මුදල් සමන්විත වනුයේ,

- මහජනයා හා වාණිජ බැංකු සතු ව්‍යවහාර මුදල් ප්‍රමාණය
- වාණිජ බැංකු සතු ව මහ බැංකුවේ ඇති තැන්පතු යන සංරචක දෙකෙනි. (ලකුණු 01යි.)

අධි බලැති මුදල් මහ බැංකුවේ සිට ආර්ථිකය කරා මුදා හරින ප්‍රධාන යාන්ත්‍රණයන් දෙකකි.

1. මහ බැංකුව විසින් රජයට හා වාණිජ බැංකුවලට ණය සැපයීම ඔස්සේ දේශීය මූල්‍ය වත්කම් අත්කර ගැනීම.
2. මහ බැංකුව විසින් රජයෙන් සහ වාණිජ බැංකුවලින් විදේශ විනිමය මිල දී ගැනීම. (ලකුණු 01යි.)

ඉහතින් දක් වූ මෙම තත්ත්වයන් යටතේ අධි බලැති මුදල් තොගය පාලනය කිරීමෙහි මා පරිපූර්ණ බලයක් මහ බැංකුවට නොමැත. රජයේ බැංකුකරුවා වශයෙන් ආණ්ඩුවේ වියදම් පියවා ගැනීමට අවශ්‍ය මූල්‍ය පහසුකම් සැපයීමට මහ බැංකුවට සිදු වේ.

එසේ ම විදේශ විනිමය අනුපාතිකයේ උච්චාවචන වළක්වා ගැනීමට විදේශ විනිමය වෙළෙඳපොළට මැදිහත් වීමට මහ බැංකුවට සිදු වේ. (ලකුණු 01යි.)

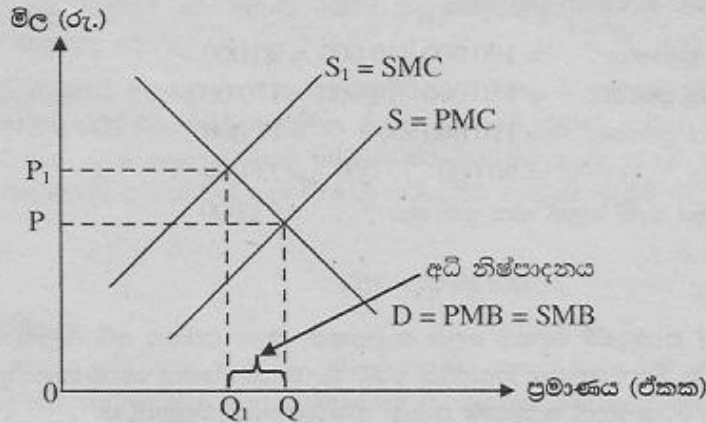
(v) මූල්‍ය ප්‍රතිපත්තියේ ප්‍රධාන අරමුණු

- + මුදල් ඉලක්කකරණය සහ නමුත් ලී උද්ධමන ඉලක්කකරණය යන ලක්ෂණ සහිත ව වැඩි දියුණු කළ මූල්‍ය ප්‍රතිපත්ති රාමුවක් මත පදනම් ව මූල්‍ය ප්‍රතිපත්ති ක්‍රියාත්මක කිරීම.
- + එම වැඩි දියුණු කළ මූල්‍ය ප්‍රතිපත්ති රාමුව යටතේ ආර්ථික වර්ධන අරමුණුවලට සහ විනිමය අනුපාතික කළමනාකරණයේ නමුත් ලීත්වයට සහය දෙමින් මැදිකාලීන ව උද්ධමනය මැදි තනි අගයක පවත්වා ගැනීම.
- + මූල්‍ය ප්‍රතිපත්තියට මගපෙන්වීම සඳහා ඇති ප්‍රධාන අතරමැදි දර්ශකයක් ලෙස පුළුල් මුදල් සැපයුම (M₂b) යොදා ගැනීම.
- + මෙහෙයුම් ඉලක්කය ලෙස සංචිත මුදල් වෙනුවට බරිත සාමාන්‍ය ඒකාණක මුදල් අනුපාතිකය (Average weighted call money rate - AWCMR) භාවිත කිරීම සහ එවිට වෙළෙඳපොළ කටයුතු වැනි වෙළෙඳපොළ මත පදනම් වූ ප්‍රතිපත්ති උපකරණ මත වැඩි වශයෙන් විශ්වාසය තබා කටයුතු කිරීම.

(එක් කරුණකට ලකුණු 02 බැගින් මින්දාම් කරුණු දෙකකට ලකුණු 04යි.)

07. (i) ශුද්ධ පොදු භාණ්ඩයක් යනු,
පරිභෝජනයේ තරගකාරීත්වයක් නොමැති සහ පරිභෝජනය සීමා කළ නොහැකි භාණ්ඩ ශුද්ධ පොදු භාණ්ඩ වේ. (ලකුණු 02යි.)
- අර්ධ පොදු භාණ්ඩවල ලක්ෂණය වනුයේ ධාරිතා මට්ටම කරා ළඟාවන තුරු පරිභෝජනයේ තරගකාරීත්වයක් දක්නට නොතිබීමත්, පරිභෝජනය සීමා කිරීමේ හැකියාවක් තිබීමත් ය. (ලකුණු 02යි.)

- (ii) නිදහස් වෙළෙඳපොළක් සෑහ බාහිරතා සහිත භාණ්ඩවල අධි නිෂ්පාදනයක් බිහි කරයි.
නිෂ්පාදනයේ සෑහ බාහිරතා පවතින විට සමාජ පිරිවැය පෞද්ගලික පිරිවැය ඉක්මවා යයි. එවැනි තත්ත්වයක් පවතින විට නිදහස් වෙළෙඳපොළ සමතුලිත නිමවුම සමාජයීය වශයෙන් ප්‍රශස්ත නිමවුම් මට්ටම ඉක්මවා යන අතර, එහි දී අධි නිෂ්පාදනයක් හට ගනියි. (ලකුණු 02යි.)



- SMC = ආන්තික සමාජ පිරිවැය
- PMC = ආන්තික පෞද්ගලික පිරිවැය
- PMB = ආන්තික පෞද්ගලික ප්‍රතිලාභ
- SMB = ආන්තික සමාජ ප්‍රතිලාභ

(නිවැරදි ප්‍රස්තාරයට ලකුණු 02යි.)

- නිදහස් වෙළෙඳපොළ සමතුලිත නිමවුම = Q
- සමාජයීය වශයෙන් ප්‍රශස්ත නිමවුම = Q₁
- අධි නිෂ්පාදන ප්‍රමාණය = Q - Q₁

විකල්ප පිළිතුරක්

පරිභෝජන ක්‍රියාවලියක සෑහ බාහිරතා දක්නට ලැබෙන විට පෞද්ගලික ප්‍රතිලාභ (MPB) සමාජයීය ප්‍රතිලාභ (MSB) ඉක්මවා යයි. එවැනි තත්ත්වයක දී නිදහස් වෙළෙඳපොළ සමතුලිත ඉල්ලුම (නිමවුම) සමාජයීය වශයෙන් ප්‍රශස්ත ඉල්ලුම් (නිමවුම්) මට්ටම ඉක්මවා යනු ඇත. එනිසා එවැනි භාණ්ඩයක අධිපරිභෝජනයක් නැතහොත් අධි නිෂ්පාදනයක් සිදු වේ.

- (iii) ප්‍රධාන භාණ්ඩ බදු මූලාශ්‍ර
- + සිගරට්
 - + මත්පැන්
 - + පෙට්ටුල් / බනිජ තෙල්
 - + මෝටර් රථ
- (එක් කරුණකට ලකුණු 01 බැගින් ලකුණු 04යි.)

- (iv) ශ්‍රී ලංකාවේ වර්තමාන රාජ්‍ය මූල්‍ය තත්ත්වයේ දක්නට ඇති ප්‍රධාන දුර්වලතා
- ණය සේවාකරණ බර ඉහළ යමින් පැවතීම. (පුළුල් වන අයවැය පරතරය සහ රාජ්‍ය ණය සමුච්චිතය නිසා)
- මුළු රාජ්‍ය අයභාරයෙන් 80.2% ණය සේවාකරණය සඳහා අවශෝෂණය වීම. (2016 වසරේ පොලී ගෙවීම් සඳහා රාජ්‍ය අයභාරය 36.2%, ණය චාරික සඳහා රාජ්‍ය අයභාරය 44% අවශෝෂණය වී ඇත.)
- වසර ගණනාවක් තිස්සේ සෘජු බදුවල දෘශ්‍යකත්වය නොවෙනස් ව පහත් මට්ටමක පැවතීම.
- දළ දේශීය නිෂ්පාදිතයේ ප්‍රතිශතයක් ලෙස රාජ්‍ය අයභාරය 2000 වර්ෂයේ දී 17%ක් ව පැවතිය ද 2014 වන විට 11.5% දක්වා පහළ වැටීම.

උපාය මාර්ගික වැදගත්කමක් උසුලන රාජ්‍ය ව්‍යවසායන් ලෙස හඳුනාගෙන ඇති ආයතන 55න් ආයතන 11ක් ම අතිවිශාල පාඩු ලබමින් තම පුනරාවර්තන වියදම් පියවා ගැනීමට අය වැය ලේඛනය මත යැපෙමින් සිටීම. මේවා බලශක්ති, ගුවන්, මගී ප්‍රවාහන සහ ව්‍යාපාරික වතු වැනි වාණිජ පදනමින් පවත්වා ගෙන යන ව්‍යාපාරයන් ය.

ආණ්ඩුවේ වියදම්වල දඩි දායකත්වයක් දක්නට ලැබීම. රජයේ පුනරාවර්තන වියදමින් 86%ක් ම සමන්විත වී ඇත්තේ පොලී ගෙවීම්, වැටුප් ගෙවීම් සහ කුටුම්භ පැවරුම් වැනි පහසුවෙන් අඩුකළ නොහැකි අනමුදුම් වියදම්වලිනි.

(එක් කරුණකට ලකුණු 01 බැගින් ඕනෑම කරුණු හතරකට ලකුණු 04යි.)

- (v) රාජ්‍ය මූල්‍ය ක්‍ෂේත්‍රයේ බරපතල ගැටලු විසඳීමෙහි ලා ශ්‍රී ලංකා රජය මැත කාලයේ ගෙන ඇති වැදගත් ක්‍රියාමාර්ග
- + බදු පදනම පුළුල් කිරීම, බදු ක්‍රමය සරල කිරීම හා බදු පරිපාලනය කාර්යක්‍ෂම කිරීම සඳහා 2016 අයවැය ලේඛනය මගින් ක්‍රියාමාර්ග ගැනීම.
 - + අයවැය හිඟය අඩු කිරීමට පියවර ගැනීම. 2015 දී දළ දේශීය නිෂ්පාදිතයේ ප්‍රතිශතයක් ලෙස 7.6%ක් වූ අයවැය හිඟය 2016 වර්ෂයේ දී 5.4% දක්වා අඩු කරගනු ලැබී ය. 2020 වන විට සමස්ත අයවැය හිඟය 3.5% දක්වා අඩුකර ගැනීමට අපේක්‍ෂා කරයි.
 - + මැදි කාලීන ව බදු ආදායම දළ දේශීය නිෂ්පාදිතයේ ප්‍රතිශතයක් ලෙස 15-16%ක් පමණ මට්ටමක් දක්වා වැඩි කිරීමට කටයුතු කිරීම. මේ සඳහා බදු පදනම පුළුල් කිරීමටත්, බදු නිදහස් කිරීම, බදු විරාම සහ සාධාරණ, ඵලදායී බදු පරිපාලනයක් සඳහා විශේෂිත බදු අනුපාතික අවම කිරීමට පියවර ගෙන ඇත.
 - + ආදායම ඉහළ නැංවීම හා බදු පදනම පුළුල් කිරීමේ අරමුණ ඇති ව එකතු කළ අගය මත බදු සහ ජාතිය ගොඩනැගීමේ බදු සඳහා සංශෝධන කිහිපයක් හඳුන්වා දීම.
 - + කාණ්ඩ තුනකින් යුත් තීරු බදු ව්‍යුහයක් හඳුන්වා දීම මගින් ආනයන බදු ව්‍යුහය තාර්කිකරණය කර තෝරා ගත් අයිතම සඳහා තීරු බදු අනුපාතික ඉහළ නැංවීම.
 - + ආදායම් එක්රැස් කරනු ලබන ආයතනවල කටයුතු පරිගණකගත කිරීමේ ක්‍රියාවලිය වේගවත් කිරීම. මේ යටතේ ආදායම් බදු, එකතු කළ අගය මත බදු, ජාතිය ගොඩනැගීමේ බදු, රඳවා ගැනීම් බදු සහ PAYE බදු සඳහා අන්තර්ජාල (RAMIS) ඔස්සේ බදු වාර්තා පියවීමට ඉඩ සලසා ඇත.
 - + යටිතල පහසුකම් සංවර්ධනයේ දී රාජ්‍ය අයවැය මත පීඩනය අඩු කර ගැනීම සඳහා රාජ්‍ය පෞද්ගලික හවුල්කාරිත්වය (PPP) දිරිමත් කිරීම.
 - + පාඩු ලබන රාජ්‍ය ව්‍යවසායන් ප්‍රතිසංවිධානය කිරීම.

(එක් කරුණකට ලකුණු 01 බැගින් ඕනෑම කරුණු හතරකට ලකුණු 04යි.)

08. (i) (අ) A - රටෙහි පාපැදියක ආවස්ථික පිරිවැය ජංගම දුරකථන 03කි.
 පා පැදි 400 : දුරකථන 1 200
 1 : 3 (ලකුණු 01යි.)
- B - රටෙහි පාපැදියක ආවස්ථික පිරිවැය ජංගම දුරකථන 01කි.
 පා පැදි 600 : දුරකථන 600
 1 : 1 (ලකුණු 01යි.)
- (ආ) ජංගම දුරකථන නිෂ්පාදනයේ සාපේක්‍ෂ වාසි
 A රට = ජංගම දුරකථන 1 200 : පා පැදි 400
 ජංගම දුරකථන 1 : පා පැදි 1/3
 B රට ජංගම දුරකථන 600 : පා පැදි 600
 ජංගම දුරකථන 1 : පා පැදි 1 (ආවස්ථික පිරිවැය ගණනයට ලකුණු 01යි.)
- මේ අනුව ජංගම දුරකථන සඳහා සාපේක්‍ෂ වාසිය ඇත්තේ අඩු ම ආවස්ථික පිරිවැය සහිත A රටට ය.
 (ලකුණු 01යි.)

(ඉ) වාසිදායක හුවමාරු අනුපාතය

A රට - පා පැදි 1 : දුරකථන 3

B රට - පා පැදි 1 : දුරකථන 1

මේ අනුව අනෙක් වශයෙන් වාසිදායක හුවමාරු අනුපාතය වනුයේ,

පා පැදි 1 = දුරකථන 1 - 3 (10 වඩා වැඩි හා 3 වඩා අඩු)

ජංගම දුරකථන 1 = පා පැදි 1/3 - 1 (1/3 වඩා වැඩි සහ 10 වඩා අඩු)

(මින්දාම එක් විනිමය අනුපාතයක් සඳහා ලකුණු 02යි.)

(ii) ශ්‍රී ලංකාවේ අපනයන ක්ෂේත්‍රයේ කාර්ය සාධනය දුර්වල තත්වයක පැවතීමට බලපා ඇති හේතු

- + අපනයන නිෂ්පාදිත සීමිත ආකාරයට විවිධාංගීකරණය වී තිබීම. තේ සහ ඇඟලුම් යන සාම්ප්‍රදායික නිෂ්පාදිත දෙකක් මත අපනයන ව්‍යුහය සංකේන්ද්‍රණය වී පවතී.
- + අපනයන වෙළෙඳපොළවල් ප්‍රමාණවත් ලෙස විවිධාංගීකරණය වී නොතිබීම තේ අපනයන ප්‍රමාණයෙන් 70% වඩා වැඩි ප්‍රමාණයක් යොමු වී ඇත්තේ මැද පෙරදිග සහ ස්වාධීන පොදු රාජ්‍ය මණ්ඩලයට ය.
- + සෘජු විදේශ ආයෝජන නොමැති වීම. ශ්‍රී ලංකාවට සෘජු විදේශ ආයෝජන ගලා එනුයේ අභියෝගී සීමා සහිත ප්‍රමාණයකිනි. එම ආයෝජන ද වැඩි වශයෙන් යොමු වී ඇත්තේ යටිතල පහසුකම් හා සේවා සැපයීම් අංශය වෙත ය.
- + තේ අපනයන අංශයේ ඉහළ පිරිවැය සහ අඩු ඵලදායකතාවය, තේ නිෂ්පාදනය කරන සෙසු රටවල් සමඟ බලපා වීම ශ්‍රී ලංකාවේ නිෂ්පාදන පිරිවැය ඉතා ඉහළ ය.
- + ශ්‍රම හවුදාව අඩු වීම හා ශ්‍රම පිරිවැය ඉහළ යාම.
තේ කර්මාන්ත අංශයේ ශ්‍රමය රඳවා ගැනීම විශාල අභියෝගයක් වී ඇත. එයට හේතු වී ඇත්තේ,
- කම්කරුවන්ගේ සමාජ තත්වය පහත මට්ටමක තිබීම.
- තරුණ පරපුර අධ්‍යාපන මට්ටමින් ඉහළට යාම.
- තේ වතුවලින් පිටත වඩාත් ආකර්ෂණීය රැකියා අවස්ථා තිබීම ය.
- + අපනයන ප්‍රවර්ධනය සඳහා ස්ථාපිත කර ඇති ප්‍රධාන ආයතනය වන අපනයන සංවර්ධන මණ්ඩලයේ දුබලතා රැසක් පැවතීම. එනම් අපනයන ප්‍රවර්ධනය සඳහා උපාය මාර්ගික දැක්මක් නොතිබීම, අපනයන ප්‍රවර්ධනය සඳහා සම්පත් ප්‍රමාණවත් ව නොතිබීම, අපනයන ප්‍රවර්ධන ක්‍රියාකාරකම් අධීක්ෂණය දුර්වල වීම සහ අපනයන ප්‍රවර්ධනය සඳහා ප්‍රතිලාභීන් ඉලක්කගත නොවීම.

(එක් කරුණකට ලකුණු 01 බැගින් මින්දාම කරුණු හතරකට ලකුණු 04යි.)

(iii) කිසියම් ආර්ථිකයක පොදු මිල මට්ටමේ සැලකිය යුතු ඉහළ යාමක් එරට ගෙවුම් ශේෂයේ ජංගම ගිණුම කෙරෙහි බලපාන ආකාරය

- + අපනයන නිෂ්පාදිතයන්ගේ දේශීය මිල ගණන් ඉහළ යාම, පවත්නා විනිමය අනුපාතිකය යටතේ විදේශීය වෙළෙඳපොළවල අපනයන මිල ඉහළ නගින අතර, අපනයන හහළ වැටෙයි. (නමුත් ඉල්ලුමක් පවතී නම්) එහි දී අපනයන මිල වැඩි වූ ප්‍රතිඵලය ඉක්මවා අපනයන පරිමාව අඩුවන බැවින් ගෙවුම් ශේෂයේ වර්තන ගිණුමේ අපනයන ඉපයීම පහළ වැටෙයි.
- + පොදු මිල මට්ටම ඉහළ යාමක දී ආනයනික භාණ්ඩවල දේශීය මිලෙහි කිසිදු වෙනසක් සිදු නොවුව ද සාපේක්ෂ වශයෙන් ආනයනික භාණ්ඩ දේශීය භාණ්ඩවලට වඩා ලාභදායක වනු ඇත. එනිසා ආනයන පරිමාව සහ ආනයන වියදම ඉහළ යාම නිසා ගෙවුම් ශේෂයේ ජංගම ගිණුම මත අයහපත් පීඩනයක් හට ගනියි.
- + පවත්නා විනිමය අනුපාතිකය යටතේ අපනයන පරිමාව පහළ වැටීම හා ආනයන පරිමාව ඉහළ යාම නිසා විදේශ විනිමය වෙළෙඳපොළේ දේශීය මුදල් සැපයුම වැඩි වන අතර, (ආනයන ඉල්ලුම වැඩිවීම නිසා) දේශීය මුදලට ඇති ඉල්ලුම අඩු වේ. (අපනයන ඉල්ලුම අඩු වීම නිසා) මෙහි ප්‍රතිඵලය වනුයේ දේශීය මුදල් ඒකකයේ බාහිර වටිනාකම ක්ෂයවීම ය. එහි ප්‍රතිඵලයක් ලෙස දිගුකාලීන ව ගෙවුම් ශේෂයේ ජංගම ගිණුම මත වාසිදායක බලපෑමක් හටගත හැකි ය. එහෙත් එය අවසාන වශයෙන් රඳා පවතින්නේ මාර්ෂල් - ලරන්ර් කොන්දේසිය කොතෙක් දුරට ඉටුවේ ද යන්න මත ය.

මාර්ෂල් ලාභකර කොන්දේසිය යටතේ දිගු කාලයේ දී වෙළෙඳ ශේෂයට යහපත් මෙන් ම අයහපත් බලපෑම් ද ඇති වේ. ආනයන හා අපනයන ඉල්ලුම් නමානාවල වේගය 10 වැඩි නම් දිගුකාලයේ දී වෙළෙඳ ශේෂය යහපත් වේ. එකට අඩු නම් අයහපත් වේ.

(එක් කරුණකට ලකුණු 02 බැගින් ඕනෑම කරුණු දෙකකට ලකුණු 04යි.)

(iv) බාහිර ස්ථායීතාව යනු,

රටක ගෙවුම් ශේෂය හා විදේශ මූල්‍ය කටයුතුවල තිරසාරභාවය පුරුකෘත කරගැනීම ය. එනම් ජනතාවගේ ජීවන තත්ත්වය මත පිඩනයක් ඇති නොවන පරිදි විදේශ ගනුදෙනු සමතුලිතව පත්කර ගැනීම බාහිර ස්ථායීතාව මිනුම් කෙරෙන සෘජු මිනුමක් දක්නට නොමැත. රටක විදේශ ආර්ථික ක්‍රියාකාරකම්වල ස්වභාවය නිරූපණය කෙරෙන පහත සඳහන් දර්ශක ඒ සඳහා යොදාගත හැකි ය.

- දළ දේශීය නිෂ්පාදිතයේ ප්‍රතිශතයක් වශයෙන් ජංගම ගිණුමේ හිඟය
- දළ දේශීය නිෂ්පාදිතයේ ප්‍රතිශතයක් වශයෙන් ශුද්ධ විදේශ වගකීම්
- විදේශ විනිමය අනුපාතිකය

ආනයන වියදම් පියවා ගැනීමට ප්‍රමාණවත් අපනයන ඉපයීම් ප්‍රමාණයක් අත්කරගත හැකි නම් බාහිර ස්ථායීතාවය ආරක්ෂා කරගත හැකි ය.

(එක් කරුණකට ලකුණු 01 බැගින් ලකුණු 02යි.)

(v) ජී. එස්. පී. ජලය (GSP+) තීරු බදු සහනය නැවත ලබා දීම නිසා ලැබිය හැකි ප්‍රතිලාභ

- + රෙදි පිළි, කුඩා යන්ත්‍රෝපකරණ, ධීවර නිෂ්පාදන ඇතුළු විශාල පරාසයකට වැටෙන ශ්‍රී ලාංකික නිෂ්පාදිත 1 200කට ආසන්න ප්‍රමාණයක් තීරු බද්දකින් තොර ව යුරෝපා සංගමයට අපනයනය කිරීමට අවස්ථාව සැලසීම.
- + අපනයන වර්ධනය වීම සහ ශ්‍රී ලංකාවේ තරගකාරීත්වය උසස් කරගැනීමට දායක වීමට හැකි වීම.
- + ශ්‍රී ලංකාවේ ඇඟලුම් හා ධීවර නිෂ්පාදන ක්ෂේත්‍රයට විශාල ජවයක් සැපයීම. පශ්චාත් යුධ සාමකාමී පරිසරය තුළ යළි ඉස්මතු වෙමින් පවතින කුඩා පරිමාණ නිෂ්පාදන ක්ෂේත්‍රයන්ට අපනයන වෙළෙඳපොළවල් සඳහා ප්‍රවේශ වීමට ඉඩ පුස්ථාව උදා වීම.
- + ශ්‍රී ලංකාවට විදේශීය ආයෝජකයන් ආකර්ෂණීය කර ගැනීම සඳහා හිතකර පරිසරයක් ඇති වීම.

(එක් කරුණකට ලකුණු 02 බැගින් ඕනෑම කරුණු දෙකකට ලකුණු 04යි.)

09. (i) රටක ජීවන තත්ත්වය මැනීමෙහි ලා දළ දේශීය නිෂ්පාදිතය යොදා ගැනීමේ දුර්වලතා

- + පුද්ගලයන්ගේ ජීවන තත්ත්වය කෙරෙහි බලපෑම් කරන ගුණාත්මක කරුණු (සාමකාමී පරිසරයක්, අදහස් ප්‍රකාශනයේ නිදහස, යහපාලනය තේරීමේ නිදහස) එම මිණුම තුළ අත්කරගත නොවීම. දළ දේශීය නිෂ්පාදිතයේ සලකා බලන්නේ රටක නිෂ්පාදනය කරන භෞතික භාණ්ඩ හා සේවා ප්‍රමාණය පමණි.
- + නොවිධිමත් අංශයේ නිෂ්පාදනයේ වටිනාකම නිවැරදි ව පිළිබිඹු නොවන බැවින් රට තුළ නිපදවන සැබෑ භෞතික භාණ්ඩ හා සේවා ප්‍රමාණය වුව ද එමගින් නිවැරදි ව නිරූපණය නොවීම. නොවිධිමත් අංශයේ ආර්ථික ක්‍රියාකාරකම් පිළිබඳ ඇස්තමේන්තු කළ අගයන් සැබෑ අගයට වඩා උෞන තක්සේරු වූ හෝ අධිතක්සේරු වූ අගයන් විය හැකි ය.
- + ජීවන තත්ත්වය කෙරෙහි සෘජු බලපෑම් ඇති ආදායම් විෂමතාවන් ජාතික ගිණුම් දත්තවල පිළිබිඹු නොවීම.
- + බොහෝ ඵලදායී නිෂ්පාදන ක්‍රියාකාරකම් දළ දේශීය නිෂ්පාදිතය තුළ පිළිබිඹු නොවීම උදා: ගෘහණීන්ගේ සේවා, යැපුම් ආර්ථික කටයුතු, නිරීක්ෂණය නොකරනු ලබන ආර්ථිකයේ සිදුවන නීති විරෝධී ආර්ථික ක්‍රියාකාරකම්වල වටිනාකම දළ දේශීය නිෂ්පාදිතය තුළ ඇතුළත් නොවීම.
උදා: නීති විරෝධී මත්ද්‍රව්‍ය සහ මත්පැන්
- + මිනිසුන් ජීවත්වන පරිසරයේ ගුණාත්මක තත්ත්වය දළ දේශීය නිෂ්පාදිත සංඛ්‍යාවලින් සොයා නොබැලීම. පරිසර දූෂණය වළක්වා ගැනීමට යොදා ඇති නීති රීති ඉවත් කළහොත් නිමවුම් මට්ටම ඉහළ නංවාගත හැකි ය. නමුත් මෙහි දී ඉහළ ආදායම් මට්ටමක් හෝ ඉහළ ප්‍රතිගිර්ෂ ආදායමක් තිබූ පමණින් ජීවන තත්ත්වය උසස් වී ඇතැයි නිගමනය කළ නොහැකි ය. ආදායම ඉහළ ගොස් තිබිය දී වාතය, ජලය සහ වෙනත් සම්පත් දූෂණයට ලක් වී තිබිය හැකි ය.

- + මිනිසුන්ගේ ජීවිතයේ ගුණාත්මක තත්ත්වයට සෘජුව ම බලපාන විවේක කාලය සඳහා දළ දේශීය නිෂ්පාදිත සංඛ්‍යා මගින් වටිනාකමක් ලබා දී නොතිබීම. මිනිසුන් දිනකට පැය 12ක් සහ සතියකට දින 7ක් වැඩෙහි යෙදුණහොත් රටකට දළ දේශීය නිෂ්පාදිතය ඉහළ නංවා ගත හැකි ය. මිනිසුන්ට විවේක කාලයක් භුක්ති විඳීමට නිදහසක් නොමැති නම් භාණ්ඩ හා සේවා ප්‍රමාණය ඉහළ නංවා ගැනීමෙන් උසස් ජීවන මට්ටමක් තහවුරු කරගත නොහැකි වේ.
- + තාක්ෂණයේ ප්‍රතිලාභ සැලකිල්ලට ගැනීමට දළ දේශීය නිෂ්පාදිත අසමත් වීම. විවිධ නොමිල මෘදුකාංග (Free Apps) ඔස්සේ ජංගම දුරකථනයට ලැබෙන විවිධ පහසුකම් (උදා: මාර්ග සිතියම්, කාලගුණ තොරතුරු, මාර්ග තදබදය පිළිබඳ තොරතුරු, වෙනත් සන්නිවේදන පහසුකම්) ගුණාත්මක ජීවන තත්ත්වය උසස් කිරීමට විශාල දායකත්වයක් සපයයි. නමුත් ඒවා සඳහා මිලක් අය නොකෙරෙන බැවින් එම ප්‍රතිලාභ ජාතික ගිණුම් වටිනාකම් තුළ පිළිබිඹු නොවීම.
- + දළ දේශීය නිෂ්පාදිතය ගණනය කිරීමේ දී යහපත් භාණ්ඩ සහ අයහපත් භාණ්ඩ වශයෙන් ප්‍රබේදයක් නොදැකී. කිසියම් රටක භූමි කම්පාවක් හටගෙන නිවාස, ගොඩනැගිලි සියල්ල පුනරුත්ථාපනය කළහොත්, දළ දේශීය නිෂ්පාදිතය ඉහළ නගියි. පුද්ගලයෝ රෝගී තත්ත්වයට පත් වී රෝහල් ගතවුවහොත් සහ සෞඛ්‍ය මිල දී ගත් විට දළ දේශීය නිෂ්පාදිතය ඉහළ නගියි. නමුත් භූමි කම්පා හට ගැනීම හෝ මිනිසුන් රෝගී තත්ත්වයට පත් වීම හෝ ජීවන තත්ත්වය උසස් වීමට දායක වෙනැ'යි කිසිවෙකු නොපවසයි.

(මිනැම කරුණකට ලකුණු 01 බැගින් ලකුණු 04යි.)

(ii) නිෂ්පාදන ධාරිතාව යනු,

ආර්ථිකයක තිරසාර ලෙස, උද්ධමන පීඩනයකින් තොර ව නිෂ්පාදනය කිරීමට හැකියාව ඇති මුළු භාණ්ඩ හා සේවා ප්‍රමාණය නිෂ්පාදන ධාරිතාව යන්න විභව නිමවුම යනුවෙන් ද හඳුන්වයි. (ලකුණු 02යි.)

විකල්ප පිළිතුර

ආර්ථිකයේ ප්‍රාග්ධන තොගය සහ ශ්‍රමය පූර්ණ ලෙස හා කාර්යක්ෂම ලෙස උපයෝජනය කරන්නේ නම් සහ වැටුප් අනුපාතික වෙනස්වීම්වල ස්ථායීතාව රැකෙන අයුරින් විරැකියා අනුපාතිකය එහි ස්වාභාවික මට්ටමෙන් පවත්වා ගනිමින් ලබාගත හැකි නිමවුම් මට්ටමයි. (ලකුණු 02යි.)

(iii) රටක නිෂ්පාදන ධාරිතාව තීරණය කරන සාධක

- | | | |
|--------------------|-------------------|------------------------|
| + භෞතික ප්‍රාග්ධනය | + මානව ප්‍රාග්ධනය | + ස්වාභාවික ප්‍රාග්ධනය |
| + සමාජ ප්‍රාග්ධනය | + තාක්ෂණය | + ඵලදායීතාවය |
| + සම්පත් සම්භාරය | | |
- (මිනැම කරුණකට ලකුණු 01 බැගින් ලකුණු 04යි.)

(iv) ජනගහනය වියපත් වීම නිසා ශ්‍රී ලංකාව මුහුණ පා සිටින ප්‍රධාන ආර්ථික අභියෝග

- + කුටුම්භ ප්‍රතිශීර්ෂ පරිභෝජනය නිල දරිද්‍රතා රේඛාවට වඩා පහළ අගයක් ගනු ලබන පුද්ගල සංඛ්‍යාවක් ප්‍රතිශතය ලෙස ගෙන ශ්‍රී ලංකාවේ දරිද්‍රතා මට්ටම මනිනු ලබයි. (ලකුණු 02යි.)
- + ජනගහන දරිද්‍රතා දර්ශකය හෙවත් දිළිඳු කුටුම්භ ප්‍රතිශතය ගණනය කරනු ලබන්නේ කුටුම්භ ආදායමේ වියදම් සමීක්ෂණයක් ඔස්සේ කුටුම්භවල සියලු ම ආහාර සහ ආහාර නොවන පරිභෝජන වියදම් සැලකිල්ලට ගනිමිනි. විවිධ දිස්ත්‍රික්ක අතර තිබිය හැකි ජීවන වියදම් වෙනස්කම් සහ කුටුම්භ තුළ සිටින පුද්ගල සංඛ්‍යාව ද මෙහි දී සැලකිල්ලට ගනියි. (ලකුණු 01යි.)
- + එලෙස ඇස්තමේන්තු කළ කුටුම්භ ප්‍රතිශීර්ෂ පරිභෝජන වියදම ජාතික දරිද්‍රතා රේඛාව සමඟ සංසන්දනය කෙරේ. 2012/13 ආදායම් වියදම් සමීක්ෂණයේ දී ලබා ගත් තොරතුරු මත ඇස්තමේන්තු කරන ලද දරිද්‍රතා රේඛාවේ වටිනාකම රුපියල් 3 624කි. (ලකුණු 01යි.)
- + කුටුම්භයක මාසික මූර්ත ප්‍රතිශීර්ෂ පරිභෝජන වියදම නිල දරිද්‍රතා රේඛාවට වඩා අඩු ද යන්න මත දරිද්‍රතාවට මුහුණ දී සිටින පුද්ගලයන් හඳුනා ගැනෙයි. (ලකුණු 01යි.)

(v) ජනගහනය වියපත් වීම නිසා ශ්‍රී ලංකාව මුහුණ පා සිටින ප්‍රධාන ආර්ථික අභියෝග

- + සිය ප්‍රධාන ආදායම් මාර්ග ලෙස විශ්‍රාම වැටුප් හිමිවනුයේ වැඩිහිටි ජනගහනයෙන් දහයෙන් කොටසකට පමණි. නාගරීකරණයත් සමඟ කුඩා කුඩා පවුල් ඇතිවන බැවින් වැඩිහිටියන් සඳහා පවුලෙන් ලැබෙන උපකාර අඩුවීමේ ප්‍රවණතාවයක් දක්නට ලැබේ. ග්‍රාමීය - නාගරික සංක්‍රමණය සහ ශ්‍රම බලකායේ ස්ත්‍රී සහභාගිත්වය ඉහළ යාම නිසා ග්‍රාමීය ප්‍රදේශවල පවා වැඩිහිටියන්ට උපකාර කිරීම හා රැකබලා ගැනීම තවදුරටත් ගැටලුකාරී වීම.

- + විශ්‍රාම වැටුප් හා සෞඛ්‍ය වියදම් ඉහළ යාම නිසා රජයේ අයවැය මත පීඩනයක් ඇති වීම. මෙම තත්ත්වයන් හේතුවෙන් වෙනත් අංශ මත අහිතකර බලපෑම් (සංවර්ධන වියදම් කපා හැරීම) බරපතල ගැටලුවක් බවට පත් වීම.
- + ආර්ථිකයේ ප්‍රාග්ධන සම්පාදනය මත නිෂේධනාත්මක බලපෑම් ඇති වීම. එනම් වැඩ කරන වයසේ පුද්ගලයන්ට සාපේක්‍ෂ ව වියපත් පුද්ගලයකු විසින් කරනු ලබන ඉතුරුම් ප්‍රවාහය අඩු වීම.
- + වැඩ කරන වයසේ පසුවන ජනගහනයේ ප්‍රතිශතය අඩු වීම. මේ තත්ත්වය ආර්ථික වර්ධනය අඩාල කිරීමට හා ශ්‍රම බලකාය හීනවීමට හේතුවිය හැකි ය. ඒ මගින් ආදායම් බදු පදනම හා කුටුම්භ ආදායම අඩුවීමෙන් රජයේ බදු ආදායම තවදුරටත් පහළ යාම සිදුවිය හැකි ය.
- + ශ්‍රම හිඟයකට මුහුණපෑමට සිදුවීම.
දැනටමත් ශ්‍රී ලංකාව ඉදිකිරීම්, කෘෂිකර්මාන්තය, සෞඛ්‍යය, හෝටල් / සංචාරක ක්‍ෂේත්‍රය ඇතුළු අංශ කිහිපයක ශ්‍රම හිඟයකට මුහුණ පා ඇත.
- + ශ්‍රී ලංකාවේ වියපත් වන ජනගහනයෙන් කාන්තා ප්‍රතිශතය ඉහළ අගයක් ගනියි. වියපත් ස්ත්‍රී ජනගහනයෙන් වැඩි කොටසක් එම කාණ්ඩයේ පුරුෂයන්ට සාපේක්‍ෂ ව ආර්ථිකමය වශයෙන් සක්‍රීය නොවීම.
(එක් කරුණකට ලකුණු 01 බැගින් මිනෑම අභියෝග පහකට ලකුණු 05යි.)

10. (i) ශ්‍රී ලංකාවේ යටිතල පහසුකම් සංවර්ධනයෙහිලා රාජ්‍ය - පෞද්ගලික හවුල්කාරිත්වයේ (PPP) වාසි

- + තම තමන්ට වඩාත් හොඳින් කළ හැකි කාර්යන් තෝරාගෙන එම ව්‍යාපෘති ක්‍රියාවට නැගිය හැකි වීම.
- + ව්‍යාපෘති නිම කිරීමට ගතවන කාලය කඩිනම් කරමින් ප්‍රමාදවීම් වළක්වාගත හැකි වීම. (ව්‍යාපෘති නිම කිරීමට ගතවන කාලය කාර්ය සාධනය මනින දර්ශකයකි.)
- + නව්‍ය ක්‍රමවේද යොදා ගැනීමට අවස්ථාව සැලසීම. දෙපාර්ශ්වය ම එක් ව ව්‍යාපෘති ක්‍රියාත්මක කරන විට සැලසුම් කිරීම හා මූල්‍ය ණය කරුණු සලකා නව ක්‍රමවේද යොදා ගැනීමට හැකි වේ.
- + ව්‍යාපෘතියක අවදානම් සියල්ල ඇගයීමකට ලක්කර එහි ශක්‍යතාව තීරණය කිරීමට හැකි වීම. එහි දී හුදෙක් රජයේ දේශපාලන අවශ්‍යතා සහ වෙනත් අභිලාෂ මත ශක්‍යතාවකින් තොර ව්‍යාපෘති ක්‍රියාවට නැගීමට සැලසුම් කරනු ලැබුවහොත් පෞද්ගලික අංශය එවැනිතක් ක්‍රියාත්මක කිරීමට එකඟ නොවනු ඇත.
- + පිරිවැය පාලනය කිරීමෙහිලා වඩා පලපුරුද්ද සහ අත්දැකීම් ඇති පෞද්ගලික අංශය වෙත ව්‍යාපෘති මෙහෙයවීම් සහ ක්‍රියාවට නැගීමේ අවදානම් පැවරීමට රජයට අවස්ථාව සැලසීම.
- + බොහෝ රාජ්‍ය - පෞද්ගලික හවුල්කාරිත්ව ව්‍යාපෘතිය තුළ කල් තබා ව්‍යාපෘති නිම කිරීම වෙනුවෙන් ලබා දෙන ප්‍රසාද දීමනා (bonus) ඇතුළත් වන නිසා සියලු ව්‍යාපෘති වඩාත් කාර්යක්‍ෂම ව නිම කිරීමට හැකියාව ලැබීම.
- + රජයේ අරමුදල් වඩාත් කාර්යක්‍ෂම ලෙස වැය කිරීමට මේ යටතේ හැකි වන නිසා සමාජ, ආර්ථික වැදගත්කමක් ඇති වෙනත් ක්‍ෂේත්‍ර කෙරෙහි සීමිත රාජ්‍ය අරමුදල් යොමු කිරීමට අවස්ථාව සැලසේ.
- + රාජ්‍ය - පෞද්ගලික හවුල්කාරිත්ව සහිත ව්‍යාපාරවල කාර්යක්‍ෂමතාව වැඩි බැවින් එය රාජ්‍ය මූල්‍යයට වාසිදායක වේ. එය අයවැය පරතරය අඩු කර ගැනීමට ද දායක වනු ඇත.
- + ව්‍යාපෘති ජීවන චක්‍රයේ සෑම අදියරක දී ම ඉහළ ප්‍රමිති මට්ටමක් පවත්වාගෙන යාමට හැකි වීම.
- + රාජ්‍ය වියදම් අඩු කර ගැනීමට ඉඩ සැලසෙන නිසා ජනතාව මත බදු බර ද අඩු කිරීමට හේතු විය හැකි ය.
- + පෞද්ගලිකරණ ක්‍රමවේදයන්ට සමාජයේ දැඩි විරෝධතාවක් පවතින විට එයට සාර්ථක ව මුහුණ දිය හැකි විකල්ප ප්‍රවේශයක් ලෙස රාජ්‍ය - පෞද්ගලික හවුල්කාරිත්ව ව්‍යාපෘති දැක්විය හැකි ය.
(මිනෑම කරුණකට ලකුණු 01 බැගින් කරුණු පහකට ලකුණු 05යි.)

(ii) ශ්‍රී ලංකාවේ ව්‍යාපාර පවත්වාගෙන යාමේ දී බලපා ඇති වඩාත් ගැටලුකාරී සාධක

- | | |
|--|--|
| + ප්‍රතිපත්ති අස්ථායීතාව / අවිනිශ්චිතතාව | + මූල්‍ය ණය සඳහා ඉඩ ප්‍රස්ථා සීමා වීම. |
| + අකාර්යක්‍ෂම රාජ්‍ය නිලධාරී තත්ත්වය | + ඉහළ බදු අනුපාතික |
| + සංකීර්ණ බදු රෙගුලාසි | + යටිතල පහසුකම් ප්‍රමාණවත් නොවීම. |
| + උද්ධමනය | + ජාතික ශ්‍රම හමුදාවේ වැඩපොළ විනය දුර්වල වීම. |
| + දූෂණය | + නව්‍යතා බිහි කිරීමට ඇති ධාරිතාව සීමා සහිත වීම. |

- + දේශපාලන අස්ථායීතාව
- + උගත් ශ්‍රම හමුදාව ප්‍රමාණවත් නොවීම.
- + අපරාධ සහ සොරකම්

- + විදේශ විනිමය පිළිබඳ පවතින රෙගුලාසි
- + ශ්‍රම වෙළෙඳපොළ රෙගුලාසි දැඩි වීම.
- + නිපුණතා ප්‍රමාණවත් නොවීම.

(එක් කරුණකට ලකුණු 01 බැගින් කරුණු පහකට ලකුණු 05යි.)

(iii) විදේශ විනිමය ඉපයීම්

මුදල් ඒකකය	2015	2016
ශ්‍රී ලංකා රුපියල් මිලියන	405,492	512,294
ඇමෙරිකානු ඩොලර් මිලියන	2,981	3,518

(ලකුණු 01යි.)

විකල්ප පිළිතුර

ශ්‍රී ලංකාවේ මුළු විදේශ විනිමය ඉපයීම් සඳහා සංචාරක කර්මාන්තයේ දායකත්වය 2015 දී 12.4%ක් වූ අතර, 2016 වර්ෂයේ දී එය 14.2%ක් විය. විදේශ ප්‍රේෂණ සහ රෙදි පිළි හා ඇඟලුම්වලට පසු ව තුන්වැනි තැනට පත් ව ඇත්තේ සංචාරක කර්මාන්තයයි.

(ලකුණු 01යි.)

සේවා නියුක්තියට සංචාරක කර්මාන්තයේ මෑත කාලීන දායකත්වය

සෘජු සේවා නියුක්තිය	2014	2015	2016
	129,790	135,930	146,115

(ලකුණු 01යි.)

විකල්ප පිළිතුර

සංචාරක කර්මාන්තය බිහි කළ සෘජු සහ වක්‍ර සේවා නියුක්තිය 2015 දී 319,436ක් වූ අතර, 2016 දී 335,659ක් විය.

(ලකුණු 01යි.)

සංචාරක කර්මාන්තය මුහුණ දෙන අභියෝග

- + සංචාරකයන්ගේ අපේක්ෂිත වර්ධනයට සමගාමී ව හෝටල් කාමර ප්‍රමාණවත් නොවීම, හෝටල් කාමර 40,000ත් 50,000ත් අතර ප්‍රමාණයක් අවශ්‍ය වෙනැයි ඇස්තමේන්තු කර ඇතත් 2016 අවසානයේ දී සංචාරක හෝටල් සහ අතිරේක ආයතන දෙදෙනෙකු ම සතු ව පැවතියේ හෝටල් කාමර 34,000ක් පමණි.
- + පුහුණු සේවකයන්ගේ අවශ්‍යතාව හා ශ්‍රම සංක්‍රමණය පිළිබඳ ගැටලුව
සංචාරක කර්මාන්තයේ නියැලුණු ශ්‍රී ලාංකික පුහුණු ශ්‍රමිකයන් විශාල පිරිසක් ඉහළ වැටුප් වෙනුවෙන් විදේශීය රටවල සේවයේ යෙදී සිටියි. සංචාරක කර්මාන්තයේ ඉහළ යන පුහුණු ශ්‍රමික අවශ්‍යතා සපුරා ගැනීමට අවශ්‍ය සේවක පුහුණු කිරීම් රජයට සිදු නොකළ හැකි බැවින් ඒ සඳහා රාජ්‍ය හා පෞද්ගලික අංශ හවුල් කටයුතු කිරීම අත්‍යවශ්‍ය වී ඇත.
- + ලෝක ප්‍රසිද්ධ හෝටල් දාම ශ්‍රී ලංකාව වෙත දක්වා ඇති අවධානය ප්‍රමාණවත් නොවීම. බොහෝ ප්‍රමුඛ පෙළේ හෝටල් දාම ඔවුන්ගේ හෝටල් ව්‍යාපාර ශ්‍රී ලංකාව තුළ ප්‍රමාණවත් පරිදි ව්‍යාප්ත කර නැත. ෆෝබස් සඟරාව නම් කර ඇති ලොව හොඳ ම අන්තර්ජාතික සුබෝපහෝගී හෝටල් දාම සන්නාම 10 අතරින් ශ්‍රී ලංකාවේ දක්නට ඇත්තේ හෝටල් දාම 3ක් පමණි.
- + නොවිධිමත් අංශය අන්තර්ග්‍රහණය කිරීම.
සංචාරක කර්මාන්තයේ විධිමත් අංශය හොඳින් නිසාමතය වී තිබුණ ද අවිධිමත් අංශය එම විධිමත් අංශය වෙත අන්තර්ග්‍රහණය කර ගැනීම අත්‍යවශ්‍ය වේ. නොවිධිමත් අංශය තුළ සංචාරක කර්මාන්තයේ ආරක්ෂාව සහ ආචාරධර්ම වැඩි දියුණු කිරීම අත්‍යවශ්‍ය වන අතර, එසේ නොවුණහොත් එය රටේ යහපත් ප්‍රතිරූපය බිඳ වැටීමට හේතුවනු ඇත.
- + විශාල විභවතාවක් පවතින චීනයෙන් පැමිණෙන සංචාරකයන්ගේ වර්ධනයට සරිලන සේ පහසුකම් සැපයීමට ඇති හැකියාව ප්‍රමාණවත් නොවීම. සංචාරක කර්මාන්තයේ දැනට වර්ධනය වෙමින් පවතින චීන සංචාරකයන් සඳහා අවශ්‍ය පහසුකම් සපුරාලීමේ දී නව අභියෝග නිර්මාණය වී ඇත.
උදා: චීන භාෂාවෙන් විකාශනය වන රූපවාහිනී හා ශ්‍රවණවිදුලි නාලිකා හා භාෂාව කථා කරන සංචාරක මගපෙන්වන්නන්

+ නැවතී සිටින රාත්‍රි සංඛ්‍යාව ලෙස ගණනය කෙරෙන සංචාරකයකු නැවතී සිටින සාමාන්‍ය කාල සීමාව වසර ගණනාවක් පුරා එක ලෙස ම පැවතීම. දෛනික සංචාරක වියදුම පසුගිය වසර කිහිපය පුරා වර්ධනය වී තිබුණ ද සංචාරකයන් සඳහා ශ්‍රී ලංකාවේ පවතින ක්‍රියාකාරකම් අඩු වීම නිසා සංචාරකයකු නැවතී සිටින සාමාන්‍ය කාල සීමාව සංචාරක රාත්‍රි 10ක් පමණ නොවෙනස් ව පවතී. එනිසා ශ්‍රී ලංකාවේ පවතින සංචාරක ආකර්ෂණයන් විවිධාංගීකරණය කළ යුතු ව ඇත. එහි දී සංචාරක රාත්‍රි සංඛ්‍යාව අවම වශයෙන් සති දෙකක් ලෙස ඉලක්ක කිරීම සඳහා මගී නොකා සහ සමුද්‍රික සංචාර, විවේකය අරමුණු කරගත් සංචාර වැනි සංචාරක කර්මාන්තයේ පසුගාමී අංශ කෙරේ වඩාත් අවධානය යොමුකළ යුතු ව ඇත.

+ නව නිර්මාණාත්මක ප්‍රවේශයක අවශ්‍යතාව තොරතුරු ලබා ගැනීම සඳහා පමණක් නොව, බස්රථ, දුම්රිය, කුලී රථ සහ හෝටල් වෙන්කිරීම්, ජංගම දුරකථන සම්බන්ධතා, වයි-ෆයි සම්බන්ධතා සංචාරක සැලසුම් ආදී වශයෙන් පුළුල් පරාසයක පැතිරෙන පරිදි සංචාරක සේවා සපයන බහුකාර්ය සංචාරක තොරතුරු මධ්‍යස්ථාන සංඛ්‍යාව ප්‍රධාන සංචාරක ආකර්ෂණයන්හි සහ ප්‍රධාන ප්‍රවාහන කේන්ද්‍රස්ථාන තවදුරටත් වැඩි කිරීමේ අවශ්‍යතාව පවතී.

+ සංචාරක ක්ෂේත්‍රය සම්බන්ධ රාජ්‍ය ආයතන ද පෞද්ගලික අංශය ද ඇතුළු ව සංචාරක කර්මාන්තයේ නියැලී සියලු ම අංශ අධීක්ෂණය කිරීම සඳහා ඉහළ මට්ටමේ රාජ්‍ය ව්‍යුහයක් අවශ්‍ය වීම.

(මින්දා එක් කරුණකට ලකුණු 01 බැගින් කරුණු තුනකට ලකුණු 03යි.)

(iv) අඩු ඵලදායීතාව හා අඩු ආදායම් සඳහා හේතුවන දේශීය කෘෂිකර්මාන්තයේ ප්‍රධාන ගැටලු

- + ජල භාජන ප්‍රමාණවත් නොවීම, ජල කළමනාකරණය දුර්වල වීම, ඇළ මාර්ග, වැව් සහ ඇතිකට වැනි මාර්ග පහසුකම්වල පවතින දුර්වලතා
- + දැඩි නියා කාලයන් පැවතීම, ජල ගැලීම් සහ ලවණ ජලය ගලා ඒම වැනි හේතු නිසා කෘෂිකර්මීන් හෝගවල ඵලදාව පහළ වැටීම.
- + පාංශු බාදනය නිසා පසේ සමූහකත්වය අඩු වීම.
- + වරින් වර හඳුන්වා දෙනු ලැබූ විවිධ කෘෂි සංවර්ධන ව්‍යාපෘති අකාර්යක්ෂම ලෙස ක්‍රියාවට නැංවීම. උදා: 2007 වර්ෂයේ හඳුන්වා දුන් ජාතික කෘෂිකර්මීන් ප්‍රතිපත්තිය, 'අමා' වගා සංක්‍රමය, ගොවිසෙන, අපි වචමු - රට නගමු
- + කාක්ෂණය භාවිතය පසුගාමී වීම. විද්‍යාත්මක ගොවිතැන් ක්‍රම අනුගමනය නොකිරීම, ඉහළ ඵලදාව ලබාදෙන බීජ හිඟකම, සාම්ප්‍රදායික ක්‍රම මත දැඩි ව රඳා පැවතීම.
- + ඵලදායීතාව හා අරල විකරණය ආශ්‍රිත ගැටලු
උදා: වී අලෙවි මණ්ඩලය වැනි ආයතන හරහා ක්‍රියාත්මක වන රාජ්‍ය යාන්ත්‍රණයන් අකාර්යක්ෂම වීම.
- + පොහොර සහනාධාර වෙනුවට මූල්‍ය ආධාර ලබා දීම.
- + පශ්චාද් අස්වනු හානි
- + ව්‍යාපෘති සේවා දුර්වල වීම.
- + ග්‍රාමීය මට්ටමින් කෘෂිකර්මය පදනම් කරගත් කර්මාන්ත ප්‍රමාණවත් ව බිහි නොවීම.
- + වන සතුන් නිසා සිදුවන වගා හානි
- + අන්‍යාකාරී බිම් කැබලිවල වගා කටයුතු කිරීම.


(එක් කරුණකට ලකුණු 01 බැගින් මින්දා කරුණු පහකට ලකුණු 05යි.)

*** **

A/L 2021 - Home Visiting

Colombo & Gampaha



 **071-7556342**

