

අධ්‍යයන පොදු සහතික පත්‍ර (උසස් පෙළ) විභාගය, අගෝස්තු 2014
General Certificate of Education (Adv.Level) Examination, August 2014

ආර්ථික විද්‍යාව - පිළිතුරු - I

2014 - පිළිතුරු පත්‍රය

- 01 (1) (2) (X) (4) (5)
02 (1) (2) (3) (4) (X)
03 (1) (2) (X) (4) (5)
04 (1) (2) (3) (4) (X)
05 (1) (2) (3) (X) (5)
06 (X) (2) (3) (4) (5)
07 (1) (X) (3) (4) (5)
08 (1) (X) (3) (4) (5)
09 (X) (2) (3) (4) (5)
10 (1) (2) (X) (4) (5)
11 (1) (2) (X) (4) (5)
12 (X) (2) (3) (4) (5)
13 (X) (2) (3) (4) (5)
14 (1) (2) (3) (4) (X)
15 (1) (2) (3) (X) (5)
16 (1) (2) (3) (4) (X)
17 (X) (2) (3) (4) (5)
18 (1) (2) (3) (X) (5)
19 (1) (2) (X) (4) (5)
20 (1) (X) (3) (4) (5)
21 (X) (2) (3) (4) (5)
22 (1) (2) (X) (4) (5)
23 (1) (2) (X) (4) (5)
24 (1) (2) (X) (4) (5)
25 (1) (2) (X) (4) (5)

- 26 (1) (2) (3) (4) (X)
27 (1) (2) (3) (X) (5)
28 (1) (X) (3) (4) (5)
29 (1) (2) (3) (4) (X)
30 (X) (2) (3) (4) (5)
31 (1) (X) (3) (4) (5)
32 (1) (2) (3) (X) (5)
33 (1) (2) (X) (4) (5)
34 (1) (2) (3) (4) (X)
35 (X) (2) (3) (4) (5)
36 (1) (2) (3) (4) (X)
37 (1) (2) (X) (4) (5)
38 (1) (2) (3) (X) (5)
39 (1) (2) (3) (X) (5)
40 (1) (X) (3) (4) (5)
41 (1) (2) (3) (X) (5)
42 (1) (2) (3) (4) (X)
43 (1) (X) (3) (4) (5)
44 (1) (2) (X) (4) (5)
45 (1) (2) (3) (X) (5)
46 (X) (2) (3) (4) (5)
47 (1) (2) (3) (4) (X)
48 (1) (2) (3) (X) (5)
49 (1) (2) (X) (4) (5)
50 (1) (X) (3) (4) (5)

අධ්‍යයන පොදු සහතික පත්‍ර (උසස් පෙළ) විභාගය, අගෝස්තු 2014
General Certificate of Education (Adv.Level) Examination, August 2014

ආර්ථික විද්‍යාව - පිළිතුරු - II

'අ' උප කොටස

1. (i) • අයිතිය මිනිස් වුවමනාවන්ට සාපේක්ෂ ව සම්පත් සීමා සහිත බව (ලකුණු 03 යි)
 • සම්පත්වල විකල්ප ප්‍රයෝජන පැවතීම (ලකුණු 01 යි)

- (ii) • ව්‍යවසායකත්වය නිෂ්පාදන සාධක සංයෝග කරමින් නිෂ්පාදන කටයුතු සංවිධානය කරන අතර අනෙකුත් සාධක ඵලදායී කාර්යභාරයක් ඉටු නොකරයි.
 • ව්‍යවසායකත්වය නිෂ්පාදනය පිළිබඳ ප්‍රතිපත්තිමය තීරණ ගනී. අනෙක් නිෂ්පාදන සාධක ඵලදායී තීරණ නොගනී.
 • ව්‍යවසායකත්වය අවදානම් දරන අතර සෙසු සාධක අවදානම් නොදරයි.
 • ව්‍යවසායකත්වය තවත්විද්‍යාත්මක සුවිශේෂී වශයෙන් යෙදෙන අතර අනෙකුත් සාධක එසේ නොවේ.
 • ව්‍යවසායකත්වය ලබන ආදායම ධන, සෘණ හෝ ශුන්‍ය අගයක් ගනු ලැබිය හැකිය.
 (එක් කරුණකට ලකුණු 01 බැගින් ලකුණු 04 යි.)
 • සංසන්ධනාත්මක බවක් පිළිබඳව පවතින නම් ලකුණු ලබාදිය හැකිය.

- (iii) ප්‍රාග්ධනය නිර්වචනය කිරීමේ දී අඩංගු විය යුතු කරුණු :
 • මිනිසා විසින් නිර්මාණය කරන ලද සාධකයකි
 • නිෂ්පාදනයට ආධාරකයක් වේ.
 • නැවත නැවත නිෂ්පාදනයට යොදාගත හැකි වීම
 • මූර්ත සංකල්පයකි
 • ක්ෂය වීමට භාජනය වීම
 (මිනැ ම කරුණු 2කට ලකුණු 01 යි.)

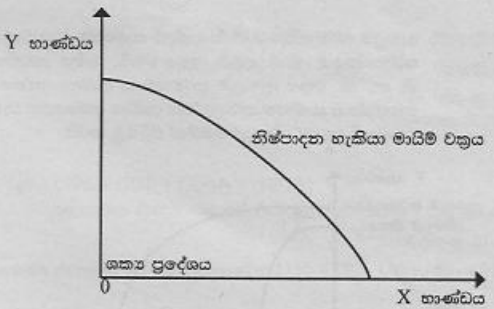
- ආයෝජනය නිර්වචනය කිරීමේ දී අඩංගු විය යුතු කරුණු :
 • ප්‍රාග්ධන භාණ්ඩ නිපදවීමට සම්පත් යෙදවීමේ ක්‍රියාවලියයි
 • ආයෝජනය සඳහා සම්පත් ලබාගන්නේ ඉඉරුම් මාර්ගයෙනි
 (මිනැ ම කරුණු 2කට ලකුණු 01 යි.)

- වෙනස දක්වන කරුණු :
 • ප්‍රාග්ධනය නොව විචල්‍යයක් වන අතර ආයෝජනය ප්‍රවාහ විචල්‍යයක් වේ.
 • ප්‍රාග්ධනය ක්ෂය වීමට ලක්වන අතර ආයෝජනය මගින් එය ප්‍රතිසම්පාදනය කරගත හැකිය.
 • ප්‍රාග්ධනය පිහිටන්නේ ආයෝජනය තුළිනි
 (මිනැ ම කරුණු 2කට ලකුණු 02 යි.)

- (iv) • අධ්‍යාපනය හා පුහුණුව ලබාදීම
 • සෞඛ්‍ය හා පෝෂණ තත්ත්වය දියුණු කිරීම
 • නව තාක්ෂණය හඳුන්වාදීම සහ ප්‍රවර්ධනය
 • ආකල්ප සංවර්ධනය කිරීම
 • භෞතික ප්‍රාග්ධනය ඉහළ නැංවීම
 • සාක්ෂි ලැබීම
 • යහපත් සේවය සේවක සම්බන්ධතා පැවතීම
 (එකකට එක බැගින් ලකුණු 04)

- (v) • වෙළඳ පොළ ආර්ථිකයක ශිල්පීය ක්‍රමය තෝරා ගැනීම (කෙසේ නිෂ්පාදනය කරන්නේ ද යන ගැටලුව) මිල යාන්ත්‍රණයේ මග පෙන්වීම මත සිදු වේ.
 • නිෂ්පාදන සාධකවල සාපේක්ෂ මිල මත ඉම ප්‍රක්ෂම හෝ ප්‍රාග්ධන ප්‍රක්ෂම ක්‍රමය තෝරා ගනී.
 • ස්වාර්ථය (ලාභය) පිණිස තාක්ෂණයේ තෝරා ගැනීම සිදු වේ.
 • අවම පිරිවැය සහිත ශිල්ප ක්‍රමය තෝරා ගනී
 (එකකට එක බැගින් ලකුණු 04 යි.)

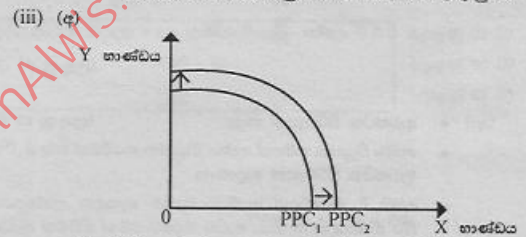
2. (i) භාණ්ඩ දෙවර්ගයක් නිපදවන සරල ආර්ථිකයක නිශ්චිත අවස්ථාවක පවත්නා තාක්ෂණය යටතේ සියලු සම්පත් උපරිම කාර්යක්ෂමතාවයෙන් යුක්ත ව භාවිත කර නිපදවිය හැකි විකල්ප නිමැවුම් සංයෝග දක්වන මායිම් රේඛාව නිෂ්පාදන හැකියා මායිම යි.



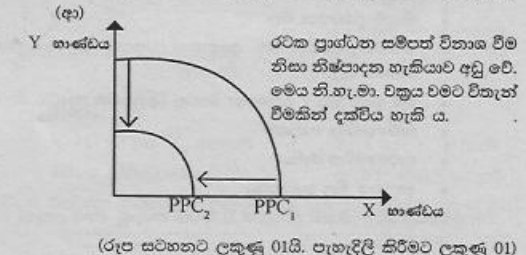
(ලකුණු 02 යි)

නිෂ්පාදන හැකියා මායිම් රූපසටහනක් ඇද, එහි භාණ්ඩ වර්ග දෙක නම් කොට තිබීම සහ වක්‍රය 'නිෂ්පාදන හැකියා මායිම' ලෙස නම් කර තිබීම අවශ්‍ය වේ. නැවත නොගත් වක්‍රය ඇතුළත ශක්‍ය ප්‍රදේශය ලෙස නම් කර තිබිය යුතු ය. (වක්‍රයේ හැඩය අදාළ නොවේ)
 (ලකුණු 02)

- (ii) • සම්පත් සමජාතීය නොවීම
 • එක කර්මාන්තයකට කාර්යක්ෂම වන සම්පත් අනෙක් කර්මාන්තයට ද එ ආකාරයෙන් ම කාර්යක්ෂම නොවීම
 • භාණ්ඩ වර්ග දෙක නිපදවීම සඳහා යොදාගැනෙන තාක්ෂණ එකිනෙකට වෙනස් වීම
 (එක් කරුණකට ලකුණු 02 බැගින් උපරිම ලකුණු 04)

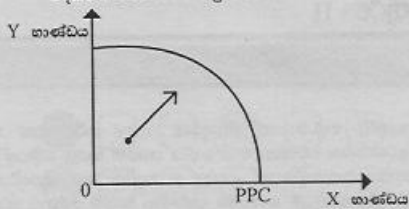


මෙම ආර්ථිකයේ සම්පත් සම්භාරය වැඩි වන බැවින් නිෂ්පාදන හැකියාව වැඩි වේ. මෙය නි.තැ.මා. වක්‍රය දකුණට විතැන් වීමකින් දක්විය හැකිය.
 (රූප සටහනට ලකුණු 1 යි. පැහැදිලි කිරීමට ලකුණු 01)



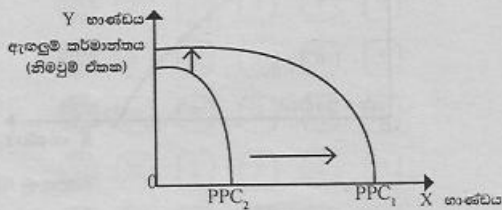
එක ප්‍රාග්ධන සම්පත් විනාශ වීම නිසා නිෂ්පාදන හැකියාව අඩු වේ. මෙය නි.තැ.මා. වක්‍රය වමට විතැන් වීමකින් දක්විය හැකිය.
 (රූප සටහනට ලකුණු 01 යි. පැහැදිලි කිරීමට ලකුණු 01)

- (ඉ) මෙතෙක් භාවිතයට නොගත් සම්පත් භාවිතයට ගැනීම නිසා නි.හැ.මායිමෙන් ඇතුළත පිරිවි ලක්ෂණය සිට මායිම දෙසට ගමන් කිරීම සිදු වේ.



(රූප සටහනට ලකුණු 01යි. පැහැදිලි කිරීමට ලකුණු 01)

- (ඊ) ඇඟලුම් කර්මාන්තයේ නිෂ්පාදනයට සාපේක්ෂ ව සංචාරක කර්මාන්තයේ නිෂ්පාදනය ඉහළ යයි. මෙය පවතින නි. හැ. මා. චක්‍රය ඇඟලුම් කර්මාන්තය දක්වන අක්ෂයට සාපේක්ෂ ව සංචාරක කර්මාන්තය දක්වන අක්ෂයෙන් වැඩි වශයෙන් දකුණට විතැන් වීමකින් පිළිබිඹු කරයි.



සංචාරක කර්මාන්තය නිමවුම් ඒකකය.

(රූප සටහනට ලකුණු 01යි. පැහැදිලි කිරීමට ලකුණු 01)

- (iv) (අ) දෙන ලද ලක්ෂ අතර ආවස්ථික පිරිවැය පහත සේ දක්විය හැකි ය.

	Y භාණ්ඩ ඒකකය
A සිට B දක්වා	$\frac{10}{20} = 0.5$
B සිට C දක්වා	$\frac{15}{20} = 0.75$
C සිට D දක්වා	$\frac{20}{20} = 1$
D සිට E දක්වා	$\frac{35}{20} = 1.75$
E සිට F දක්වා	$\frac{70}{20} = 3.5$

(ලකුණු 02 යි)

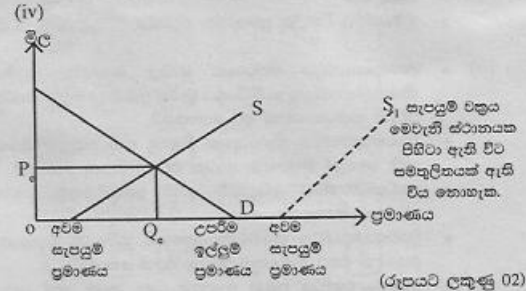
- (ආ) • ආවස්ථික පිරිවැයක් නැත (ලකුණු 01 යි)
 • සේවා විද්‍යුක්ත සම්පත් සේවා නියුක්ත කරවීමක් වන බැවින් ආවස්ථික පිරිවැයක් නොමැත
 • මෙහි දී නිෂ්පාදන හැකියා මායිම ඇතුළත ලක්ෂණයක් සිට නිෂ්පාදන හැකියා මායිම දෙසට ගමන් කිරීමක් බැවින් ආවස්ථික පිරිවැයක් නොමැත

(ලකුණු 01 යි)

3. (i) • ගැනුම්කරුවන් සංඛ්‍යාව
 • ජංගම දුරකතන මිල
 • ස්ථාවර දුරකතන මිල/ අනෙකුත් දුරකතන මිල (ආදේශන භාණ්ඩ මිල)
 • සිම් කාඩ් මිල / දුරකතන ගාස්තු (අනුදුරක භාණ්ඩ මිල)
 • පාරිභෝගික ආදායම
 • පාරිභෝගික රුචිය
 • අනාගත මිල අපේක්ෂා

(ගැනුම්කරුවන් සංඛ්‍යාව ඇතුළත් ව තවත් කරුණු 4කට ලකුණු 05)

- (ii) • සැපයුම්කරුවන්ගේ ලාභය
 • ආන්තික පිරිවැය/ ආන්තික ආවස්ථික පිරිවැය (එක් පිළිතුරකට ලකුණු 03 දෙකක් ලියා ඇත්නම් ලකුණු 05)
 (iii) • සමාන යෙදවුම්වලින් නිපදවිය හැකි විවිධ භාණ්ඩවල මිල ගණන්
 • එකම තාක්ෂණය යොදාගෙන නිපදවිය හැකි වෙනත් භාණ්ඩ මිල ගණන් (එක් පිළිතුරකට ලකුණු 03 දෙකක් ලියා ඇත්නම් ලකුණු 05)



(රූපයට ලකුණු 02)

Pe - සමතුලිත මිල Qe - සමතුලිත ප්‍රමාණය

(ඉහත රූප සටහනේ දක්වන පරිදි අවම සැපයුම් ප්‍රමාණය හා උපරිම ඉල්ලුම් ප්‍රමාණය යන දෙකම සටහන් කර තිබීම අවබෝධ වේ S₁ චක්‍රය ඇද තිබීම අනිවාර්ය නොවේ.)

යම් භාණ්ඩයක උපරිම ඉල්ලුම් ප්‍රමාණයට වඩා අවම සැපයුම් ප්‍රමාණය වැඩි වූ විට වෙළෙඳ පොළ සමතුලිතයක් ඇති නොවේ. සමතුලිතයක් ඇති වන්නේ උපරිම ඉල්ලුම් ප්‍රමාණයට වඩා අවම සැපයුම් ප්‍රමාණය අඩු වූ විටක දී ය.

(විස්තරයට ලකුණු 03යි)

4. (i) $Q_d = 150 - 5P$ (ඉල්ලුම් සමීකරණය)
 $Q_s = 75 + 10P$ (සැපයුම් සමීකරණය)
 වෙළෙඳ පොළ සමතුලිතයේ දී, $Q_d = Q_s$
 $150 - 5P = 75 + 10P$
 $150 - 75 = 10P + 5P$
 $15P = 75$
 $P = \frac{75}{15}$
 $P = 5$ (සමතුලිත මිල රුපියල් 5ක් වේ) (ලකුණු 01 යි)

සමතුලිත ප්‍රමාණය :
 $Q_d = 150 - 5P$ $Q_s = 75 + 10P$
 $Q_d = 150 - 5 \times 5$ $Q_s = 75 + 10 \times 5$
 $Q_d = 150 - 25$ $Q_s = 75 + 50$
 $Q_d = 125$ $Q_s = 125$

සමතුලිත ප්‍රමාණය ඒකක 125යි. (ලකුණු 01)

(ii) පාරිභෝගික අතිරික්තය -
 (උපරිම ඉල්ලුම් මිල - සමතුලිත මිල) x සමතුලිත ප්‍රමාණය

$$= \frac{(30 - 5) \times 125}{2}$$

(ලකුණු 02)

$$= \frac{25 \times 125}{2}$$

$$= \text{රු. } 1562.50$$

(ලකුණු 01 යි)

(iii) ඉල්ලුම් නම්‍යතා සංගුණකය $b \times \frac{P}{Q_d}$

$$P_{ED} = 5 \times \frac{5}{125} \quad (\text{ලකුණු } 01)$$

$$P_{ED} = 0.2 \quad (\text{ලකුණු } 01)$$

සැපයුම් නම්‍යතා සංගුණකය $= b \times \frac{P}{Q_s}$

$$P = \frac{10 \times 5}{125} \quad (\text{ලකුණු } 01)$$

$$P = 0.4 \quad (\text{ලකුණු } 01)$$

(iv) (අ) බද්දෙන් පසු සැපයුම් සමීකරණය

$$Q_{s_1} = 75 + 10(P - 1.50)$$

$$Q_{s_1} = 75 + 10P - 15$$

$$Q_{s_1} = 60 + 10P$$

බද්දෙන් පසු සම්බන්ධ ප්‍රමාණය

$$Q_d = 150 - 5P$$

$$Q_d = 150 - 5 \times 6$$

$$Q_d = 150 - 30$$

$$Q_d = 120$$

සම්බන්ධ මිලේ දී, $Q_d = Q_s$

$$150 - 5P = 60 + 10P$$

$$150 - 60 = 10P + 5P$$

$$15P = 90$$

$$P = \frac{90}{15}$$

$$P = 6 \quad (\text{බද්දෙන් පසු සම්බන්ධ මිල})$$

(සම්බන්ධ මිල හා සම්බන්ධ ප්‍රමාණය නිවැරදි ව ගණනය කොට ඇත්නම් ලකුණු 1 බැගින් ලකුණු 02)

(ආ) රජයේ බදු ආදායම - ඒකක බද්ද \times නව සම්බන්ධ ප්‍රමාණය

$$= 1.50 \times 120$$

$$= \text{රු. } 180.00 \quad (\text{ලකුණු } 01)$$

(ඇ) - බද්දට පෙර පාරිභෝගික - බද්දට පසු පාරිභෝගික

අතිරික්තය අතිරික්තය

$$= (1562.50 - 1440) \quad (\text{ලකුණු } 01)$$

$$= 122.50 \text{ කින් අඩු වේ.} \quad (\text{ලකුණු } 01)$$

විකල්ප පිළිතුර

$$= \frac{(125 + 120)}{2} \times 1 \quad (\text{ලකුණු } 01)$$

$$= 122.50 \text{ කින් අඩු වේ.} \quad (\text{ලකුණු } 01)$$

(ඈ) බද්ද නිසා සමාජයට අහිමි වන ඉහසාධනය

- ඒකක බද්ද \times බද්දෙන් පසු අලෙවි ප්‍රමාණයේ වෙනස

$$= \frac{1.50 \times (125 + 120)}{2} \quad (\text{ලකුණු } 02)$$

$$= \text{රු. } 3.75 \quad (\text{ලකුණු } 01)$$

(ප්‍රස්ථාර භාවිතයෙන් හෝ වෙනත් විකල්ප ක්‍රම මගින් පිළිතුරු නිවැරදි ව ගණනය කර ඇත්නම් ලකුණු ලබාදිය හැකි ය.)

5. (i) (අ) සමාහාර ඉල්ලුම - පෞද්ගලික පරිභෝජනය + දේශීය පෞද්ගලික ආයෝජන + රජයේ මිල දී ගැනීම් + ඉදිරි අපනයන

$$AD = C + I + G + (X - M) \quad (\text{ලකුණු } 03)$$

හෝ

සමාහාර ඉල්ලුම - පෞද්ගලික පරිභෝජනය + (දේ. පෞද්. ආ. + ක්ෂය වීම්) + රජයේ මිල දී ගැනීම් + ඉදිරි අපනයන

$$AD = C + (I + D) + G + (X - M)$$

$$(ආ) \text{ ද. දේ. ව.} = C + I + G \quad (\text{ලකුණු } 01)$$

$$= 800 + 200 + 150 \quad (\text{ලකුණු } 01)$$

$$= 1150 \quad (\text{ලකුණු } 01)$$

හෝ

$$\text{ද. දේ. ව.} = C + (I + D) + G \quad (\text{ලකුණු } 01)$$

$$= 800 + (200 + 40) + 150 \quad (\text{ලකුණු } 01)$$

$$= 1190 \quad (\text{ලකුණු } 01)$$

(ඉ) $GNE = GDE + (X - M) + (NFIA)$

දළ ජාතික වියදම = ද. දේ. ව. + ඉදිරි අපනයන + වි. ඉ. සා. ආ.

(ලකුණු 01 යි)

$$(\text{දළ ජාතික නිෂ්පාදනය මත කෙරෙන වාද}) = 1150 + (80 - 60) + (40 - 60)$$

(ලකුණු 01)

$$= 1150 + 20 - 20$$

$$= 1150 \quad (\text{ලකුණු } 01)$$

හෝ

$$\begin{aligned} \text{දළ ජාතික වියදම} &= \text{ද. දේ. ව.} + \text{ඉදිරි අපනයන} + \text{වි. ඉ. සා. ආ.} && (\text{ලකුණු } 01) \\ \text{දළ ජාතික නිෂ්පාදනය} &= 1190 + 20 + (-20) && (\text{ලකුණු } 01) \\ \text{මත කෙරෙන වාද} &= 1190 && (\text{ලකුණු } 01) \end{aligned}$$

(ඊ) ඉදිරි ජාතික වියදම - දළ ජාතික වියදම - ක්ෂය වීම

$$= 1150 - 40 \quad (\text{ලකුණු } 01 \text{ යි})$$

$$= 1110 \quad (\text{ලකුණු } 01 \text{ යි})$$

$$= 1110 \quad (\text{ලකුණු } 01 \text{ යි})$$

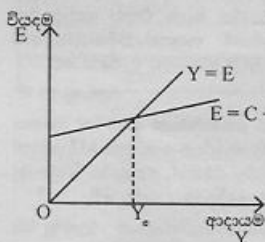
හෝ

$$\text{ඉදිරි ජාතික වියදම} = \text{දළ ජාතික වියදම} - \text{ක්ෂය වීම} \quad (\text{ලකුණු } 01 \text{ යි})$$

$$= 1190 - 40 \quad (\text{ලකුණු } 01 \text{ යි})$$

$$= 1150 \quad (\text{ලකුණු } 01 \text{ යි})$$

(ii)

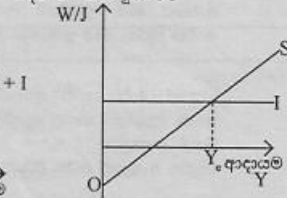


$$Y = E$$

$$Y = C + I \text{ වන } Y_e \text{ ආදායම}$$

මට්ටම සම්බන්ධ වේ.

විදීම හා කාන්දුන් වීම



$$W = J$$

$$S = I \text{ වන } Y_e \text{ ආදායම}$$

මට්ටම සම්බන්ධ වේ.

(නිවැරදි එක් රූප සටහනකට ලකුණු 02 යි, පැහැදිලි කිරීමට ලකුණු 02)

(ii) ශ්‍රී ලංකා ආර්ථිකයේ සේවා අංශයේ වැදගත්කම

වර්ෂය	ද.දේ.නි % ලෙස සේවා අංශය	සේවා නියුක්තිකයේ % ලෙස
2011	58	42.9
2012	57	43.0
2013	56	44.1

- දළ දේශීය නිෂ්පාදිතයට ඉහළ ම දායකත්වයක් ලබාදීම
 - සේවා නියුක්තියට ඉහළ දායකත්වයක් ලබාදීම
 - ධන බාහිරතා ජනනය කිරීම
 - යටිතල පහසුකම් සැපයීම
 - ස්වාභාවික සම්පත් භාවිතය අඩු බැවින් සිරසාර සංවර්ධනයට හිතකර වීම
- (මිනෑ ම කරුණකට ලකුණු 01 බැගින් 03)

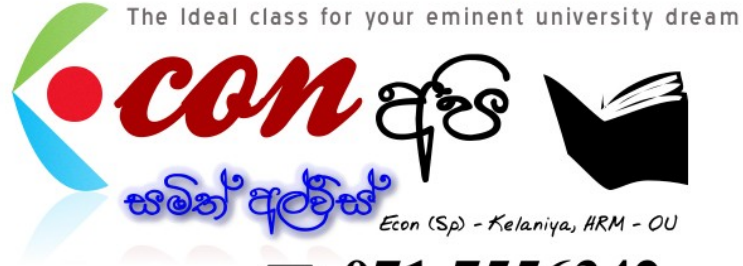
- (iii) - බලශක්ති ප්‍රභවයන් විවිධාංගීකරණය හා පිරිවැය අවම කිරීම
- ශ්‍රම වෙළඳ පොළ දායකතා ඉවත් කිරීම
 - ප්‍රාග්ධන සම්පාදනය මූලාශ්‍ර සුලභ කිරීම හා ඒවායේ පිරිවැය අවම කිරීම
 - විදේශ සාන්ද්‍ර ආයෝජන දිරිගැන්වීම
 - තාක්ෂණය දියුණු කිරීම සඳහා රාජ්‍ය මූල්‍ය දිරිගැන්වීම් ලබාදීම
 - කුඩා හා මධ්‍ය පරිමාණ කර්මාන්ත සඳහා බදු සහන සහ දිරිගැන්වීම් ලබාදීම
 - ගෝලීය වෙළඳ පොළට ප්‍රවේශ වීම සඳහා දිරි ගැන්වීම
 - ව්‍යවසායකත්ව දිරිගැන්වීම, පුහුණු කිරීම
- (එකකට 01 බැගින් ලකුණු 05)

- (iv) - රන්දොර වැඩ සටහන
- මාගම්පුර මහින්ද රාජපක්ෂ වරාය (හම්බන්තොට වරාය)
 - මන්නල රාජපක්ෂ ජාත්‍යන්තර ගුවන් තොටුපළ
 - දක්ෂිණ අධිවේගී මාර්ගය කොළඹ/ කටුනායක අධිවේගී මාර්ගය
 - ලක්විජය තාප විදුලි බලාගාරය (තොරවිවෙල්ලේ)
 - ඉහළ කොත්මලේ ජල විදුලි බලාගාරය
 - කෙළවරපිටිය තාප බලාගාරය
 - උතුරු මහා මාර්ග සංවර්ධන වැඩසටහන
 - දකුණු කොළඹ වරාය සංවර්ධන
 - මහ නැගුම
 - නැණසල, විදානා මධ්‍යස්ථාන, මහින්දෝදය විද්‍යාගාර වැඩසටහන
- (එකකට 01 බැගින් ලකුණු 05යි)

www.SamithAlwis.wordpress.com

A/L 2021 - Home Visiting

Colombo & Gampaha



☎ 071-7556342



මූලික අර්ථක
problems

www.SamithAlwis.wordpress.com

සරසවියා shortcut එකක්