

අධ්‍යයන පොදු සහතික පත්‍ර (උසස් පෙළ) විභාගය, 2013 අගෝස්තු  
**General Certificate of Education (Adv. Level) Examination, August 2013**

ආර්ථික විද්‍යාව - I  
**Economics - I**

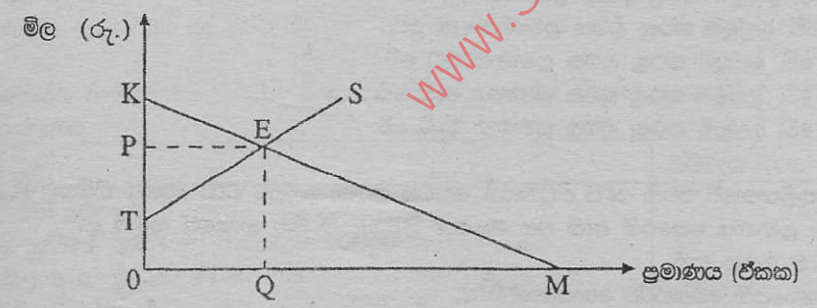
විභාග අංකය : .....

පැය දෙකයි / Two hours

උපදෙස් :

- සියලු ම ප්‍රශ්නවලට පිළිතුරු සපයන්න.
- උත්තර පත්‍රයේ නියමිත ස්ථානයේ ඔබේ විභාග අංකය ලියන්න.
- උත්තර පත්‍රයේ පිටුපස දී ඇති උපදෙස් ද සැලකිල්ලෙන් කියවා පිළිපදින්න.
- 1 සිට 50 තෙක් එක් එක් ප්‍රශ්නයට (1), (2), (3), (4), (5) යන පිළිතුරුවලින් කිවරදී හෝ ඉතාමත් ගැළපෙන හෝ පිළිතුරු තෝරාගෙන, එය උත්තර පත්‍රයේ පසුපස දැක්වෙන උපදෙස් පරිදි කතිරයක් (X) යොදා දක්වන්න.

1. පහත සඳහන් දෑ අතුරෙන් අභිමතානුරූපී ප්‍රකාශයක් වනුයේ කවරක් ද ?
  - 1) ආර්ථික විද්‍යාඥයෝ ස්වාභාවික සම්පත් ප්‍රතිස්ථාපනය කළ හැකි හා ප්‍රතිස්ථාපනය කළ නොහැකි වශයෙන් වර්ග කරති.
  - 2) පරිසරය හිඟ සම්පතකට උදාහරණයක් වේ.
  - 3) අසීමිත චුළුමනා සපුරාලීම සඳහා ආර්ථිකයක් සතුව ඇත්තේ සීමිත සම්පත් ප්‍රමාණයකි.
  - 4) වර්තමානයේ ශ්‍රී ලංකාවේ උද්ධමන අනුපාතිකය අංක එකේ සංඛ්‍යාවකි.
  - 5) ආදායම් අසමාන ලෙස බෙදීමට අකාර්යක්ෂම වේ.
  
2. පුර්ණ සේවා නියුක්තිය පවතින ආර්ථිකයක, ප්‍රාග්ධන ආයෝජනය ඉහළ නැංවීමේ ආවස්ථික පිරිවැය වනුයේ,
  - 1) පරිභෝජනය පහළ වැටීම ය.                      2) ආදායම පහළ වැටීම ය.                      3) ඉතුරුම් ඉහළ නැගීම ය.
  - 4) පොලී අනුපාතිකය ඉහළ නැගීම ය.                      5) නිමැවුම් පහළ වැටීම ය.
  
3. "පරිවර්තන ආර්ථිකය" යන සංකල්පයෙන් විස්තර කෙරෙනුයේ
  - 1) ශ්‍රම සුක්ෂ්ම නිෂ්පාදන ක්‍රමලේඛය වෙනුවට ප්‍රාග්ධන සුක්ෂ්ම නිෂ්පාදන ක්‍රමලේඛය යොදා ගන්නා රටකි.
  - 2) මධ්‍යගත සැලසුම් ආර්ථිකයක සිට වෙළෙඳපොළ ආර්ථිකයක් කරා නැඹුරු වන රටකි.
  - 3) අඩු ආදායම් සහිත ආර්ථිකයක සිට මධ්‍යම ආදායම් සහිත ආර්ථිකයක් කරා නැඹුරු වන රටකි.
  - 4) වෙළෙඳ ගේෂයේ නිතියක් සහිත තත්ත්වයක සිට වෙළෙඳ ගේෂයේ අතිරික්තයක් සහිත තත්ත්වයකට පත්වන රටකි.
  - 5) සාම්ප්‍රදායික ආර්ථිකයක සිට මධ්‍යගත සැලසුම් ආර්ථිකයක් කරා නැඹුරු වන රටකි.
  
4. මධ්‍යගත සැලසුම් ආර්ථිකයක දැකිය හැකි වැදගත් ලක්ෂණයක් වනුයේ
  - 1) සාපේක්ෂ මිල ගණන් පදනම් කර ගනිමින් සම්පත් බෙදීම යාම ය.
  - 2) අර්ථික වෘද්ධියට ඛලපාන ප්‍රබල සාධකයක් ලෙස සම්පත් පිළිබඳ පෞද්ගලික නිමිකාරිත්වය පැවතීම ය.
  - 3) භාණ්ඩ හා සේවා වඩාත් හොඳින් නිෂ්පාදනය කළ හැකි ආකාරය පිළිබඳ තීරණ ආණ්ඩුවේ සැලසුම් සම්පාදකයන් විසින් ගැනීම ය.
  - 4) වෙළෙඳපොළ ආර්ථික පද්ධතියක පවතිනවාට වඩා ඉහළ මට්ටමේ කාර්යක්ෂමතාවක් අත්කර ගැනීම ය.
  - 5) ආදායම හා ධනය ඉතා අසමාන ආකාරයකට බෙදීම ය.
  
5. එක්තරා භාණ්ඩයක් සඳහා අදාළ වෙළෙඳපොළ ඉල්ලුම් හා සැපයුම් වක්‍ර රූපසටහනෙහි දැක්වේ.



- සම්තුලිත ඒකක ප්‍රමාණය මිලදී ගැනීම සඳහා පාරිභෝගිකයන් විසින් ගෙවීමට කැමති මුළු මුදල් ප්‍රමාණය රූපසටහනෙහි සිටුවන කෙරෙන ප්‍රදේශය වන්නේ
- OQEP ය.                       OTEQ ය.                       PEK ය.                       OKM ය.                       OKEQ ය.



මෙම තොරතුරුවලට අනුව ආර්ථික විද්‍යාඥයෙකු විසින් නිර්වචනය කරනු ලබන මුළු පිරිවැය, ගණකාධිකාරීවරයෙකු විසින් නිර්වචනය කරනු ලබන මුළු පිරිවැයට වඩා කොතරම් ප්‍රමාණයකින් ඉක්මවා යනු ලැබේද?

- 1) රු. 30 500 ශී.                                      2) රු. 55 000 ශී.                                      3) රු. 85 000 ශී.  
4) රු. 305 000 ශී.                                      5) රු. 360 000 ශී.

18. A නමැති නිෂ්පාදන සමාගමේ ශ්‍රමිකයන් සංඛ්‍යාව 250 සිට 200 දක්වා අඩු කළ විට, සමාගමේ දෛනික නිෂ්පාදනය ඒකක 5 සිට 4 800 දක්වා පහළ බසී. B නමැති නිෂ්පාදන සමාගමේ ශ්‍රමිකයන් සංඛ්‍යාව 800 සිට 1000 දක්වා වැඩි කළ විට, එම සමාගමේ දෛනික නිෂ්පාදනය ඒකක 2000 සිට 2200 දක්වා ඉහළ නගී. මෙම ආයතන දෙකෙහි ශ්‍රම ඵලදායිතාවේ කෙබඳු වෙනසක් දැරූණේද?

A සමාගමේ ශ්‍රම ඵලදායිතාව	B සමාගමේ ශ්‍රම ඵලදායිතාව
1) පහළ බසී	ඉහළ නගී
2) ඉහළ නගී	පහළ බසී
3) ඉහළ නගී	ඉහළ නගී
4) පහළ බසී	පහළ බසී
5) ඉහළ නගී	නොවෙනස්ව පවතී

19. එක්තරා කර්මාන්තයක් නිෂ්පාදන ආයතන විශාල සංඛ්‍යාවකින් සමන්විත වන අතර, ඒ සැම ආයතනයක් ම සමජාතිය වූ නිෂ්පාදනය කරයි. මෙම කර්මාන්තය තුළ එක් එක් ආයතනය මුහුණ දෙන ඉල්ලුම් වක්‍ර පහළට බැවුම් වන්නේ නම්, එය පැහැදිලි කොට පහත සඳහන් කවර කරුණක් මගින් ද?

- 1) සියලු ම ආයතන මිල ගනුවන් ලෙස ක්‍රියා කිරීම  
2) අඩාඩ ප්‍රවේශය සහ පටවීම  
3) නිෂ්පාදන සම්පත් පිළිබඳ පූර්ණ සංවලභාව  
4) භාණ්ඩ සඳහා විශදම් කිරීමට පාරිභෝගිකයන් සතුව ඇති මුදල් ප්‍රමාණය සීමිත වීම.  
5) වෙළෙඳපොළ තොරතුරු පිළිබඳ පූර්ණ දැනුමක් පාරිභෝගිකයන්ට නොතිබීම.

20. පූර්ණ තරගකාරී නිෂ්පාදන ආයතනයක් සත්‍යතාව සහල් මල 200ක් නිෂ්පාදනය කොට, මල්ලක් රු. 250 බැගින් වූ මිලකට අලුකරයි. එම ආයතනයේ පිරිවැය පහත දැක්වේ.

අයිතමය	පිරිවැය (රු.)
මුළු ස්ථාවර පිරිවැය	20 000
මුළු විචල්‍ය පිරිවැය	40 000
ආන්තික පිරිවැය	250

කෙටි කාලයේ දී ලාභය උපරිම කිරීමට හෝ අලාභය අවම කර ගැනීමට හෝ ආයතනය කුමක් කළ යුතු වේද?

- 1) නිෂ්පාදනය මුළුමනින් ම අත්හිටුවීම.                                      2) නිමැවුම් ප්‍රසාරණය කිරීම.                                      3) නිමැවුම සංකෝචනය කිරීම  
4) මිල පහළ හෙළීම.                                      5) වර්තමාන මට්ටමෙහි ම නිමැවුම පවත්වා ගැනීම.

21. මූර්ත දළ දේශීය නිෂ්පාදනයේ ප්‍රමාණය කෙරෙහි බලපෑමක් ඇති නොවනුයේ පහත සඳහන් කවරක් නිසාද?

- 1) පෞද්ගලික පරිහරණය සඳහා පාරිභෝගිකයකු විසින් අලුත් මෝටෝරයක් මිලට ගැනීම  
2) ආණ්ඩුව ආරක්ෂක විද්‍යා පීඨයට නව බස් රථයක් මිලට ගැනීම  
3) පාරිභෝගිකයකු විසින් බාබර් සාප්පුවකින් කොණ්ඩය කප්පවා ගැනීම.  
4) ආයෝජකයකු විසින් දුර්ලභ ගණයේ පැරණි චිත්‍රයක් වෙන්දේසියකින් මිලදී ගැනීම.  
5) නිෂ්පාදන සමාගමක් තම කර්මාන්ත ශාලාව සඳහා විදුලි ජනන යන්ත්‍රයක් මිලදී ගැනීම

22. ස්වාධීන පරිභෝජනය රු. 400ක් ද, ආන්තික පරිභෝජන නැමියාව 0.8ක් ද වේ යැ යි සලකන්න. වැය කළ හැකි ආදායම රු. 120 ඉහළ ගියහොත්, පරිභෝජන විශදම වැඩි වනුයේ.

- 1) රු. 1 600 කිනි.                                      2) රු. 1 360 කිනි.                                      3) රු. 1 200 කිනි.  
4) රු. 960 කිනි.                                      5) රු. 400 කිනි.

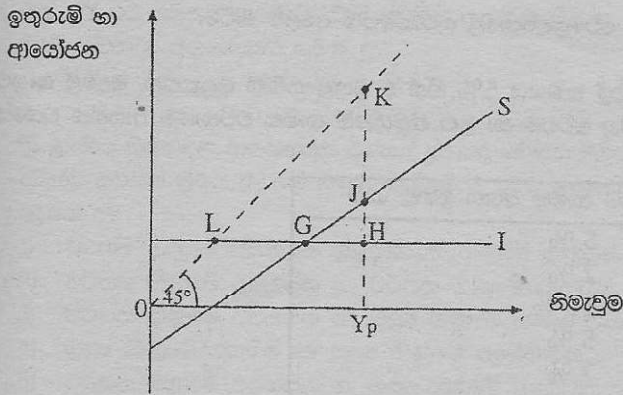
23. ආන්තික ඉතුවම් නැමියාව 0.25 ක් සහිත ස්ථාවර බදු පමණක් දක්නට ලැබෙන ආවෘත ආර්ථිකයක, ආණ්ඩුවේ මිලදී ගැනීම් රු. බි. 80 කින් ඉහළයාමක් කරනකොටගෙන නිමැවුම උපරිම වශයෙන් වැඩි වනුයේ.

- 1) රුපියල් බිලියන 80 කිනි.                                      2) රුපියල් බිලියන 80. 25 කිනි.  
3) රුපියල් බිලියන 160 කිනි.                                      4) රුපියල් බිලියන 240 කිනි.                                      5) රුපියල් බිලියන 320 කිනි.



24. රජයේ කටයුතු නොමැති ආවෘත ආර්ථිකයක පරිභෝජන ශ්‍රිතය  $C = 30 + 0.7 Y$  ( $C =$  පරිභෝජන වියදම,  $Y =$  ආදායම) වේ. මෙම ආර්ථිකයේ සමතුලිත ආදායම රු. මිලියන 300 ක් වේ නම්, ආයෝජන මට්ටම කොපමණ වේ ද?
- 1) රුපියල් මිලියන 60 කි.
  - 2) රුපියල් මිලියන 100 කි.
  - 3) රුපියල් මිලියන 210 කි.
  - 4) රුපියල් මිලියන 240 කි.
  - 3) රුපියල් මිලියන 300 කි.

25. රජයේ කටයුතු නොමැති ආවෘත ආර්ථිකයක ඉතුරුම් හා ආයෝජන වකු රූපසටහනේ දැක්වේ



මෙම ආර්ථිකයේ විභව නිමැවුම  $Y_p$  වේ. එබැවින් සැබෑ නිමැවුම සහ විභව නිමැවුම අතර පරතරය ප්‍රස්තාරික ව මැනෙනුයේ

- 1) LG මගිනි.
- 2) GH මගිනි.
- 3) JH මගිනි.
- 4) KJ මගිනි.
- 5) HK මගිනි.

26. දෙක ලද වර්ෂයක් තුළ පරිභෝජනය, ආයෝජනය හා ආණ්ඩුවේ මිල දී ගැනීමේ සඳහා වැය වූ මුළු වියදම, රටේ මුළු දළ දේශීය නිෂ්පාදිතයේ වටිනාකමින් 103%ක් විය. මෙවැනි තත්ත්වයක් හට ගත හැක්කේ,

- 1) මුදල් සැපයුම වැඩි වුවහොත් පමණි.
- 2) ශුද්ධ අපනයන ධන අගයක් ගනු ලැබුවහොත් පමණි.
- 3) ශුද්ධ අපනයන සෘණ අගයක් ගනු ලැබුවහොත් පමණි.
- 4) අයවැය ලේඛනයේ අතිරික්තයක් හට ගතහොත් පමණි.
- 5) තුලිත අයවැයක් ඇති වුවහොත් පමණි.

27. ආවෘත ආර්ථිකයක බැංකු පද්ධතිය තනි වාණිජ බැංකුවකින් පමණක් සමන්විත වේ යැයි ද, බැංකුව 10% ක සංචිත අනුපාතයක් යටතේ කටයුතු කරන අතර ගනුදෙනුකරුවන් රුපියල් 10 000 ක මුදලක් බැංකුවේ අලුතෙන් හැන්පත් කරන්නේ යැයි ද සලකන්න. ඊට තුළ සංසරණය වන ව්‍යවහාර මුදල් ප්‍රමාණයේ වෙනස්කම් කිසිවක් පසුව සිදු නොවේ යැයි උපකල්පනය කළහොත්, මෙම තැන්පතු ව නිසා බැංකුවට ලබා දිය හැකි උපරිම ණය ප්‍රමාණය කොපමණ වේ ද?

- 1) රුපියල් 1 000 කි.
- 2) රුපියල් 9 000 කි.
- 3) රුපියල් 10 000 කි.
- 4) රුපියල් 90 000 කි.
- 5) රුපියල් 100 000 කි.

28. කේන්සියානු විග්‍රහයට අනුව මුදලට ඇති ඉල්ලුම වැඩි විය හැක්කේ පහත සඳහන් කවර තත්ත්වයක් යටතේ ද?

	මූර්ත ආදායම	මිල මට්ටම	පොලී අනුපාතිකය
1)	වැඩි වීම	අඩු වීම	වැඩි වීම
2)	ස්ථාවරව තිබීම	ස්ථාවරව තිබීම	වැඩි වීම
3)	වැඩි වීම	වැඩි වීම	අඩු වීම
4)	ස්ථාවරව තිබීම	අඩු වීම	අඩු වීම
5)	අඩු වීම	ස්ථාවරව තිබීම	වැඩි වීම

29. ආර්ථිකය පුරුණ සේවා නියුක්තියේ පවති යැයි සලකන්න. මිල මට්ටම ස්ථාවරව පවත්වා ගනිමින් ආයෝජනය ඉහළ නැංවීමට ප්‍රතිපත්ති සම්පාදකයන් අපේක්ෂා කරන්නේ සිමී, පහත සඳහන් මූල්‍ය හා රාජ්‍ය මූල්‍ය ප්‍රතිපත්තිවල කෙබඳු සංයෝගයක්, එම අරමුණ සාක්ෂාත් කරගැනීමට යෝග්‍ය වන්නේ ද?

	මූල්‍ය ප්‍රතිපත්තිය	රාජ්‍ය මූල්‍ය ප්‍රතිපත්තිය
1)	නොවෙනස්ව තබාගැනීම	සංකෝචනාත්මක
2)	ප්‍රසාරණාත්මක	නොවෙනස්ව තබාගැනීම
3)	ප්‍රසාරණාත්මක	සංකෝචනාත්මක
4)	ප්‍රසාරණාත්මක	ප්‍රසාරණාත්මක
5)	සංකෝචනාත්මක	ප්‍රසාරණාත්මක



30. ආර්ථිකය, පසුබැමකින් හෙවත් ප්‍රතිගමනාත්මක තත්ත්වයකින් (recession) මුදවා ගැනීම සඳහා යෝග්‍ය මූල්‍ය හා රාජ්‍ය මූල්‍ය ප්‍රතිපත්තිවල පහත සඳහන් ඒවා අතුරින් කවරක් වේ ද?
- 1) බදු සහ මුදල් සැපයුම යන දෙක ම පහත හෙළීම
  - 2) බදු සහ මුදල් සැපයුම යන දෙක ම ඉහළ දැමීම
  - 3) ආණ්ඩුවේ මිලදී ගැනීම් ඉහළ නැංවීම හා මහ බැංකුවේ පොලී අනුපාතික පහත හෙළීම.
  - 4) බදු සහ වට්ටම් අනුපාතික යන දෙක ම ඉහළ නැංවීම
  - 5) හිත අයවැය ප්‍රතිපත්තියක් යොදා ගැනීම සහ රජය විවෘත වෙළෙඳපොළේ සුරැකුම්පත් අලෙවි කිරීම.

31. එක්තරා ආර්ථිකයක වර්ෂයක් තුළ මුළු නිමැවුම 2% කින් ද, මුදල් තොගය 5% කින් ද ඉහළ යාම සලකන්න. මුදලේ සංසරණ ප්‍රවේගය නොවෙනස්ව පවතින්නේ නම්, මෙම තත්ත්වය යටතේ මිල මට්ටම හා මුළු නිමැවුමේ නාමික වටිනාකම ආසන්න වශයෙන් කෙතරම් ප්‍රමාණයකින් ඉහළ යයි ද?

	මිල මට්ටම ඉහළ යාම	මුළු නිමැවුමේ නාමික අගය ඉහළ යාම
1)	2 %	5 %
2)	2 %	7 %
3)	2.5 %	10 %
4)	3 %	5 %
5)	3 %	7 %

32. 2008-2012 කාලය තුළ කිසියම් රටක දළ දේශීය නිෂ්පාදිතයේ නාමික අගය දර්ශක අංක මගින් ඉදිරියෙන් ඇති වගුවේ දැක්වේ.

වර්ෂය	ද.දේ. නිෂ්පාදිතයේ නාමික අගය
2008	100
2009	96
2010	90
2011	85
2012	83

මෙම දත්තවලට අනුව, 2008 - 2012 කාලය තුළ පහළ වැටී ඇතැ යි නිගමනය කළ හැකි විචල්‍යය වනුයේ,

- 1) සමානාරම්භයක් ඉල්ලීමයි.
- 2) මූර්ත නිමැවුමයි.
- 3) උද්ධමන අනුපාතිකයයි.
- 4) රජයේ අයවැය හිඟයයි.
- 5) වෙළෙඳ ගේෂයේ හිඟයයි.

33. නව දුම්රිය මාර්ගයක් ඉදිකිරීමේ දී අත් වන ප්‍රතිඵල ලෙස දක්වා ඇති පහත සඳහන් දෑ අතුරින් ධන බාහිරතාවක් ලෙස සැලකිය හැක්කේ කවරක් ද?

- 1) මහාමාර්ගවල සිදුවන ඊය අනතුරු අඩුවීම.
- 2) දුම්රිය දෙපාර්තමේන්තුවට ලැබෙන ලාභ ඉහළ යාම.
- 3) සංචාරකයන් දුම්රියෙන් ගමන් කිරීම නිසා දුම්රිය දෙපාර්තමේන්තුවට ලැබෙන ආදායම වැඩිවීම.
- 4) දුම්රියේ ගමන් කරන මගීන්ගේ ගමන් කාලය ඉතිරිවීම.
- 5) දුම්රිය මාර්ගයට ආසන්නව පිහිටි ඉඩම්වල වටිනාකම අඩු වීම.

34. "ගුණසාධන භාණ්ඩයක්" යනු

- 1) එකිනෙකාගේ සුදුසුකම් මත පාරිභෝගිකයින් වෙත ලබාදෙන භාණ්ඩයකි.
- 2) එම භාණ්ඩය නිදහස් වෙළෙඳපොළ මගින් සැපයුවහොත් පාරිභෝගිකයින් මිලදී ගනු ඇත්තේ ඉතා මද වශයෙන් යැයි රජය විශ්වාස කරන භාණ්ඩයකි.
- 3) එම භාණ්ඩය නිදහස් වෙළෙඳපොළ මගින් සැපයුවහොත්, පාරිභෝගිකයින් විසින් අවශ්‍ය ප්‍රමාණයටත් වැඩියෙන් මිල දී ගනු ඇතැ යි රජය විශ්වාස කරන භාණ්ඩයකි.
- 4) යම් භාණ්ඩයකින් එක් පාරිභෝගිකයකු ලබන ප්‍රතිලාභය, සියලු ම පාරිභෝගිකයින් වෙතට ද ලබා දිය හැකි භාණ්ඩයකි.
- 5) යම් භාණ්ඩයක් පරිභෝජනය කිරීමෙන් ලබන පෞද්ගලික ප්‍රතිලාභය, එහි සමාජීය ප්‍රතිලාභ ඉක්මවන භාණ්ඩයකි.

35. ප්‍රතික්‍රමික බද්ධක් යනු

- 1) සියලු ම බදු ගෙවන්නන් හමු ආදායමෙන් නිරපේක්ෂ වශයෙන් සමාන ආදායම් ප්‍රමාණයක් බදු වශයෙන් ගෙවීම ය.
- 2) ඉහළ ආදායම් ලබන්නන් තම ආදායමෙන්, පහළ ආදායම් ලබන්නන්ට වඩා අඩු ප්‍රතිශතයක් බදු වශයෙන් ගෙවීම ය.
- 3) ඉහළ ආදායම් ලබන්නන්, පහළ ආදායම් ලබන්නන්ට වඩා අඩු මුදල් ප්‍රමාණයක් බදු වශයෙන් ගෙවීම ය.
- 4) ඉහළ ආදායම් ලබන්නන්, පහළ ආදායම් ලබන්නන්ට වඩා වැඩි මුදල් ප්‍රමාණයක් බදු වශයෙන් ගෙවීම ය.
- 5) බදු බර පසුපසට විතැන් කළ හැකි බද්දකි



36. පහත දැක්වෙන වගුව A හා B යන රටවල් දෙක විසින් සංයුක්ත සම්පත් ඒකකයක් භාවිත කොට නිෂ්පාදනය කරනු ලබන X හා Y යන භාණ්ඩවල නිමැවුම් ප්‍රමාණ පෙන්නුම් කරයි.

භාණ්ඩය	A රට	B රට
x	100	300
Y	200	400

එක් ඒක රට තමනට සාපේක්ෂ වාසි පවතින භාණ්ඩය පිළිබඳ විශේෂීකරණය කරයි නම්, රටවල් දෙකටම වෙළඳාමෙන් වාසි ලබා ගත හැකි හුවමාරු අනුපාතිකය කුමක් ද?

- 1)  $1X = 1Y$       2)  $1X = 1.3Y$       3)  $1X = 1.5Y$       4)  $1X = 2Y$       5)  $1X = 3Y$

37. ශ්‍රී ලාංකික නිෂ්පාදන ආයතනයක් එක්සත් ජනපද ඩොලර් මිලියන 10ක් වටිනා ටයර්, එක්සත් රාජධානියේ සමාගමකට අපනයනය කරයි. ද්විත්ව සටහන් ක්‍රමය යටතේ ගිණුම් තැබීමේ දී මෙම ගනුදෙනුව මගින් බලපෑමක් ඇතිවන්නේ ගෙවුම් ශේෂයේ කවර ගිණුම් කොටස් දෙකට ද?

- 1) වර්තන ගිණුමේ අපනයන හා ප්‍රාග්ධන ගිණුමේ ප්‍රාග්ධන සංක්‍රාම  
 2) වර්තන ගිණුමේ අපනයන හා වර්තන ගිණුමේ ආදායම්  
 3) වර්තන ගිණුමේ අපනයන හා මූල්‍ය ගිණුමේ සංචිත වත්කම්  
 4) මූල්‍ය ගිණුමේ වගකීම් හා මූල්‍ය ගිණුමේ අනේවාසිකයන් මත නිමිකම්  
 5) වර්තන ගිණුමේ අපනයන හා මූල්‍ය ගිණුමේ අනේවාසිකයන් මත නිමිකම්

38. කිසියම් රටක සංඛ්‍යා ලේඛන දෙපාර්තමේන්තුවට එහි අවසාන ගෙවුම් ශේෂ ගිණුම් සකසා ඉදිරිපත් කිරීමට අවශ්‍යව ඇත. එම දෙපාර්තමේන්තුව මගින් වර්තන ගිණුමේ ශේෂය, ප්‍රාග්ධන ගිණුමේ ශේෂය හා මූල්‍ය ගිණුමේ ශේෂය ගණනය කර ඇත. ඉහත කාර්යය සම්පූර්ණ කිරීම සඳහා අවශ්‍ය වන අමතර තොරතුරු වනුයේ,

- 1) විදේශ මුදල් සංචිත වෙනස්වීම් ය.  
 2) විදේශ ආධාර ය.  
 3) වැරදීම් හා අත්හැරීම් ය.  
 4) සමපේක්ෂණ මුදල් ලැබීම් ය.  
 5) කළඹ ආයෝජන වෙනස්වීම් ය.

39. එක්තරා රටක වෙළෙඳ අනුපාතය වර්තමානයේ 150 (පාද වර්ෂය 2010 = 100) කි. 2010 හි පසුව එම රටේ අපනයන සඳහා ලැබුණු සාමාන්‍ය මිල 20% කින් වැඩිවී ඇත්නම්, ආනයන සඳහා එම රට ගෙවා ඇති සාමාන්‍ය මිල වෙනස් වී ඇත්තේ

- 1) - 50% කිනි.      2) - 25% කිනි.      3) - 20% කිනි.  
 4) + 20% කිනි.      5) + 25% කිනි.

40. යම් තෝරා ගන්නා ලද භාණ්ඩ පැයක් සඳහා ඇමෙරිකාවේ දී ගෙවීමට සිදුවන මිල ඩොලර් 120 කි. ඒ හා සමාන වූ පැයක් සඳහා ශ්‍රී ලංකාවේ දී ගෙවීමට සිදුවන මිල රුපියල් 9 600කි. මෙමගින් කිව හැක්කේ

- 1) රුපියලේ බාහිර අගය 25% කින් අධිතක්සේරු වී ඇති බව ය.  
 2) රුපියලේ බාහිර අගය 20% කින් උන්නතක්සේරු වී ඇති බව ය.  
 3) ක්‍රය ශක්ති සාමන්‍ය විනිමය අනුපාතිකය ඩොලරයකට රුපියල් 96 ක් බව ය.  
 4) ක්‍රය ශක්ති සාමන්‍ය විනිමය අනුපාතිකය ඩොලරයකට රුපියල් 80 ක් බව ය.  
 5) ක්‍රය ශක්ති සාමන්‍ය විනිමය අනුපාතිකය රුපියලකට ඩොලර් 0. 10 ක් බව ය.

41. දියුණු වෙමින් පවතින රටවලට ලැබෙන විදේශ සෘජු ආයෝජන නිසා

- 1) දේශීය වැටුප් මට්ටම් පහළ වැටේ.  
 2) සංවර්ධනය වෙමින් පවතින රටවල බදු ආදායම පහළ වැටේ.  
 3) දේශීය ජනතාවට ලබා ගත හැකි විවිධ පාරිභෝගික භාණ්ඩ සංඛ්‍යාව අඩු වේ.  
 4) ආයෝජනයෙන් ලැබෙන ශුද්ධ විදේශ ආදායම් ප්‍රවාහ අයහපත් වේ.  
 5) ගෙවුම් ශේෂයේ ප්‍රාග්ධන ගිණුම අයහපත් වේ.

42. කිසියම් රටක ප්‍රතිශීර්ෂ ආදායම සාපේක්ෂ වශයෙන් පහළ මට්ටමක පවතින විට, ඒ හා බැඳුණු තවත් ලක්ෂණයක් ලෙස දැකිය හැක්කේ

- 1) ඉතුරුම් අනුපාතිකය ඉහළ අගයක් ගැනීම ය.  
 2) ආර්ථික වර්ධන අනුපාතිකය පහළ අගයක් ගැනීම ය.  
 3) උද්ධමන අනුපාතිකය පහළ අගයක් ගැනීම ය.  
 4) ජනගහන වර්ධන අනුපාතිකය පහළ අගයක් ගැනීම ය.  
 5) සේවා නියුක්ති අනුපාතිකය ඉහළ අගයක් ගැනීම ය.





43. වඩා වේගවත් ආර්ථික වර්ධනයක් ජනනය කිරීමට වැඩි හැකියාවක් ඇති සාධක සංයෝගයක් වන්නේ
- 1) සේවා නියුක්තියත්, ගෙවුම් ශේෂයේ හිඟයත් ඉහළ යාම ය.
  - 2) ආයෝජන මට්ටමත්, වැඩ කරන ජනගහනයේ ප්‍රමාණයත් ඉහළ යාම ය.
  - 3) ධනය වඩාත් සමාන ලෙස බෙදී යාම හා සංක්‍රම ගෙවීම් ඉහළ මට්ටමක තිබීම ය.
  - 4) උද්ධමනය වේගවත් වීම හා ජාතික ණය ප්‍රමාණය ඉහළ යාම ය.
  - 5) විදේශ සෘජු ආයෝජන හා පොලි අනුපාතික ඉහළ යාම ය.

44. දෙන ලද වර්ෂයක් තුළ A, B, C, D හා E යන රටවල පරිභෝජනය, දළ ප්‍රාග්ධන සම්පාදනය හා ක්ෂයවීම් පිළිබඳ සංඛ්‍යා දැක්වෙන සඳහන් වගුව පෙන්වුම් කරයි. (සියලු ම අගයන් මිනුම් කර ඇත්තේ ඇමෙරිකානු ඩොලර් මිලියනවලිනි.)

රට	පාරිභෝජනය	දළ ප්‍රාග්ධන සම්පාදනය	ක්ෂයවීම්
A	200	40	50
B	500	200	150
C	1 000	1 200	1 400
D	5 000	6 000	6 000
E	10 000	8 000	8 200

මෙම රටවල පවතින තාක්ෂණයේ වෙනසක් සිදු නොවේ නම්, ඉහත තොරතුරු අනුව ආර්ථික වර්ධනයක් අත්පත් කර ගැනීමට වඩා ඉඩකඩ ඇති රට කුමක් ද?

- 1) A
- 2) B
- 3) C
- 4) D
- 5) E

45. "සැපයුම් පාර්ශ්වයේ ප්‍රතිපත්ති" යන්නෙන් අදහස් කෙරෙනුයේ

- 1) වලඳුබහව දියුණු කෙරෙන සහ වෙළෙඳපොළ අපුර්ණතා අඩු කෙරෙන ප්‍රතිපත්ති වේ.
- 2) හැකි තරම් භාණ්ඩ හා සේවා සැපයීමට රජයට හැකියාව ලබා දෙන ප්‍රතිපත්ති වේ.
- 3) සේවා විදුක්ති ගැටලුව අවම වන ආකාරයට ශ්‍රම සැපයුම අඩු කිරීමට හේතු වන ප්‍රතිපත්ති වේ.
- 4) පොලි අනුපාතික පාලනය කිරීම මගින් උද්ධමනය අඩුකරන ප්‍රතිපත්ති වේ.
- 5) සමහර ඉල්ලුම ඉහළ නංවන ප්‍රතිපත්ති වේ.

46. 2000 - 2010 කාලය තුළ එක්තරා ආර්ථිකයක මුළු ආදායම, විවිධ ආදායම් කාණ්ඩ අතර බෙදී ගිය ආකාරය පහත වගුව පෙන්වනු ලබයි.

ආදායම් කාණ්ඩය	මුළු ආදායමෙන් කිමි වූ ප්‍රතිශතය	
	2000	2010
පහළ 10%	4.1	2.5
පහළ 20%	9.8	6.8
පහළ 30%	16.0	12.0
ඉහළ 30%	47.0	54.0
ඉහළ 20%	35.0	41.0
ඉහළ 10%	20.0	26.0

මෙම දත්ත මඟින් නිගමනය කළ හැක්කේ අදාළ කාලය තුළ

- 1) පහළ ආදායම් කාණ්ඩවල ආදායම් අඩු වී ඇති බව ය.
- 2) ආදායම් ව්‍යාප්තිය වඩාත් අසමාන වී ඇති බව ය.
- 3) ධන ව්‍යාප්තිය වඩාත් අසමාන වී ඇති බව ය.
- 4) මුළු ආදායම ඉහළ යාම නිසා සෑම දෙනාට ම වාසිදායක තත්ත්වයක් උදා වී ඇති බව ය.
- 5) ගිනි සංගුණකයේ අගය අඩු වී ඇති බව ය.

47. පහත දැක්වෙන වෙනස්වීම් අතුරෙන් රටක් සංවර්ධනය වී ඇති බව හොඳින් ම ඇඟවෙන්නේ කවර වෙනස්වීමක් මගින් ද?

- 1) සාමාන්‍ය පුරවැසියකුගේ ජීවිතයේ ගුණාත්මක තත්ත්වයේ දියුණුවක් ඇති වීම.
- 2) රටේ මුළු දළ දේශීය නිෂ්පාදනයේ ඉහළ යාම.
- 3) රටේ වෙළෙඳ ශේෂයෙහි දියුණුවක් ඇති වීම.
- 4) දේශීය මුදලෙහි විදේශ අගය ඉහළ යාම.
- 5) වැඩිහිටි සාක්ෂරතා අනුපාතය ඉහළ යාම.





සංවර්ධනය ඉහළ නැංවීම සඳහා හොඳ ම ප්‍රතිපත්තිය වන්නේ “ආධාර නොව වෙළෙඳාම” බව ආර්ථික විද්‍යාඥයන් විසින් යෝජනා කර ඇත. මෙම යෝජනාව මගින් ඇතැවෙන්නේ,

- 1) සංවර්ධනය වෙමින් පවතින රටවල් ආධාර මත රඳා නොසිට, ස්වයංපෝෂිත විය යුතු බව ය.
- 2) සංවර්ධනය වෙමින් පවතින රටවලට, සංවර්ධිත රටවල වෙළෙඳපොළවලට ඇතුළුවීමට ඉඩකඩ ලබා දිය යුතු බව ය.
- 3) සංවර්ධනය වෙමින් පවතින රටවල් තම රටට ලැබුණු විදේශ ආධාර, අපනයන කර්මාන්ත සංවර්ධනය සඳහා ආයෝජනය කළ යුතු බව ය.
- 4) සංවර්ධනය වෙමින් පවතින රටවල් ආනයන ආදේශනය දිරිගැන්වීම සඳහා, ආරක්ෂණවාදී ප්‍රතිපත්ති යොදා ගත යුතු බව ය.
- 5) සංවර්ධනය වෙමින් පවතින රටවල් වෙළෙඳ ශේෂයේ අතිරික්තයක් පවත්වා ගැනීම මගින්, සංවර්ධනය දිරිගැන්විය යුතු බව ය.

නමැති රටෙහි ප්‍රාග් විද්‍යාත්මක දත්තවලින් සමහරක් පහත දී ඇත.

අයිතමය	සංඛ්‍යාව (මිලියනවලින්)
මුළු ජනගහනය	180
ජනගහනය (අවුරුදු 10 හා ඉහළ)	150
සේවා නියුක්ත ජනගහනය	81
සේවා විදුක්ත ජනගහනය	09
ආර්ථික වශයෙන් සක්‍රීය නොවන ජනගහනය	60

ඉහත කොරතුරු අනුව X නමැති රට සඳහා සේවා විදුක්ති අනුපාතිකය හා ශ්‍රම බලකා සහභාගිත්ව අනුපාතිකය දැක්වෙන පිළිතුර තෝරා දෙන්න?

	සේවා විදුක්ති අනුපාතිකය	ශ්‍රම බලකා සහභාගිත්ව අනුපාතිකය
1)	10.00%	60.00%
2)	10.00%	53.33%
3)	6.66%	50.00%
4)	5.55%	50.00%
5)	5.65%	33.33%

යම් දෙන ලද ආර්ථික සේවා නියුක්තිය සහ සේවා විදුක්තිය යන දෙකම, වසර 10ක කාල පරිච්ඡේදයක් තුළ ඉහළ ගොස් ඇත. මෙම තත්ත්වයට හේතු වන්නට ඇත්තේ පහත දැක්වෙන කවරක් ඉහළ යාම ද?

- 1) උපත් අනුපාතය
- 2) ආර්ථික වශයෙන් සක්‍රීය ජනගහනය
- 3) ආයු අපේක්ෂාව
- 4) යැපුම් අනුපාතය
- 5) රටින් පිටතට සිදුවන සංක්‍රමණ

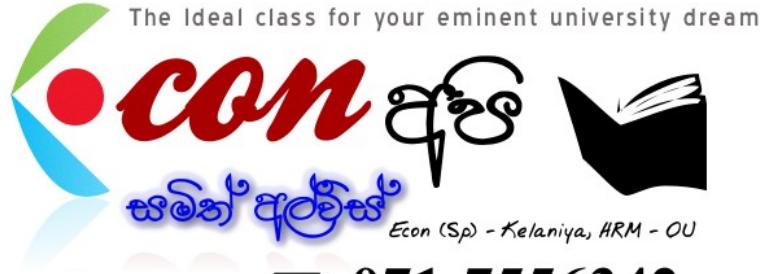
\* \* \*

www.SamithAlwis.wordpress.com



# A/L 2021 - Home Visiting

Colombo & Gampaha



☎ 071-7556342



ව්‍යාජර්ණ  
Questions

[www.SamithAlwis.wordpress.com](http://www.SamithAlwis.wordpress.com)

සරසවියට shortcut එකක්