

ශ්‍රී ලංකා විභාග දෙපාර්තමේන්තුව ශ්‍රී ලංකා විභාග දෙපාර්තමේන්තුව ශ්‍රී ලංකා විභාග දෙපාර්තමේන්තුව ශ්‍රී ලංකා විභාග දෙපාර්තමේන්තුව ශ්‍රී ලංකා විභාග දෙපාර්තමේන්තුව  
இலங்கைப் பரீட்சைத் திணைக்களம் இலங்கைப் பரීட்சைத் திணைக்களம் இலங்கைப் பரීட்சைத் திணைக்களம் இலங்கைப் பரීட்சைத் திணைக்களம் இலங்கைப் பரීட்சைத் திணைக்களம்  
Department of Examinations, Sri Lanka Department of Examinations, Sri Lanka Department of Examinations, Sri Lanka Department of Examinations, Sri Lanka Department of Examinations, Sri Lanka

අධ්‍යයන පොදු සහතික පත්‍ර (උසස් පෙළ) විභාගය, 2012 අගෝස්තු  
கல்விப் பொதுத் தராதரப் பத்திர(உயர் தர)ப் பரீட்சை, 2012 ஓகஸ்தர்  
General Certificate of Education (Adv. Level) Examination, August 2012  
නව නිර්දේශය  
புதிய பாடத்திட்டம்  
New Syllabus

ආර්ථික විද්‍යාව I  
பொருளியல் I  
Economics I



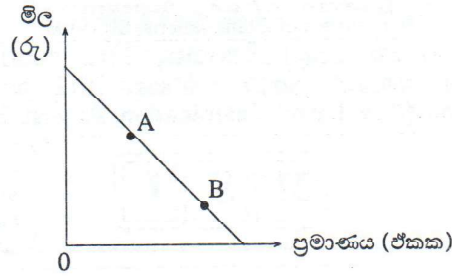
පැය දෙකයි  
இரண்டு மணித்தியாலங்கள்  
Two hours

උපදෙස්:

- \* සියලු ම ප්‍රශ්නවලට පිළිතුරු සපයන්න.
- \* උත්තර පත්‍රයේ නියමිත ස්ථානයේ ඔබේ විභාග අංකය ලියන්න.
- \* උත්තර පත්‍රයේ පිටුපස දී ඇති උපදෙස් ද සැලකිල්ලෙන් කියවා පිළිපදින්න.
- \* 1 සිට 50 කෙක් එක් එක් ප්‍රශ්නයට (1), (2), (3), (4), (5) යන පිළිතුරුවලින් තිවැරදි හෝ ඉතාමත් ගැලපෙන හෝ පිළිතුර තෝරාගෙන එය උත්තර පත්‍රයේ පසුපස දක්වෙන උපදෙස් පරිදි කතිරයක් (X) යොදා දක්වන්න.

1. සම්පත්වල හිඟකමක් පවත්නා බැවින්,
  - (1) සෑම සමාජයක් ම මධ්‍යගත සැලසුම්කරණය ක්‍රියාවට නැංවිය යුතුය.
  - (2) පවත්නා සම්පත් විවිධ භාවිතයන් අතර බෙදා වෙන් කළ යුතු ආකාරය ආණ්ඩුව විසින් තීරණය කළ යුතුය.
  - (3) සෑම සමාජයක ම කිසියම් සාමාජික පිරිසක් දිළින්දන් වශයෙන් ජීවත් විය යුතුය.
  - (4) සෑම සමාජයක් ම පවත්නා සම්පත්වල විකල්ප භාවිත අතර තේරීමක් කළ යුතුය.
  - (5) සමාජයේ පවත්නා සම්පත් ප්‍රමාණය, ඒවා යොදා ගත හැකි භාවිතයන්ගේ ප්‍රමාණයට වඩා වැඩි වනු ඇත.
2. පහත සඳහන් ද අතුරෙන් නිෂ්පාදන හැකියා වක්‍රයක් පිටතට විතැන්වීම කෙරෙහි බලනොපාන කරුණ වනුයේ,
  - (1) තාක්ෂණය දියුණු වීමය.
  - (2) වඩාත් විවිධ ප්‍රවේශයකින් අබාධ වෙළෙඳුම් කරා නැඹුරු වීමය.
  - (3) විරැකියාව පහළ වැටීමය.
  - (4) ජනගහනයේ අධ්‍යාපන මට්ටම් ඉහළ යාමය.
  - (5) එලදැයිතාව ඉහළ යාමය.
3. සියලු ම නිෂ්පාදන කටයුතු සඳහා යොදා ගනු ලබන සම්පත් එකිනෙකට පූර්ණ ආදේශක වුව හොත්, පහත සඳහන් කවර ප්‍රකාශයක් නිවැරදි වේ ද?
  - (1) සියලු ම භාණ්ඩවල නිමැවුම ආවස්ථික පිරිවැයකින් තොර ව ඉහළ නැංවිය හැකිය.
  - (2) නිෂ්පාදන හැකියා වක්‍රය සරල රේඛාවක් වනු ඇත.
  - (3) විශේෂීකරණය සහ අන්‍යෝන්‍ය වශයෙන් එකිනෙකට වාසි ගෙන දෙන වෙළෙඳුම් හට ගැනීමට කිසිදු ඉඩක් නොමැත.
  - (4) කවර හෝ නිෂ්පාදන කටයුත්තක් සම්බන්ධයෙන් කිසිදු රටකට හෝ කිසිදු පුද්ගලයකුට හෝ සාපේක්ෂ වාසියක් ඇති නොවේ.
  - (5) සම්පත් පිළිබඳ හිඟකම මූලමතීන් ම පහව යනු ඇත.
4. පහත සඳහන් ඒවා අතුරෙන් සුක්ෂ්ම ආර්ථික විද්‍යාත්මක මාතෘකාවක් වනුයේ කවරක් ද?
  - (1) පොලී අනුපාතිකයන් පොදුවේ ඉහළ යාම
  - (2) උද්ධමන අනුපාතිකය පහළ වැටීම
  - (3) ඇමෙරිකා එක්සත් ජනපදයේ දළ දේශීය නිෂ්පාදනය ඉහළ යාම
  - (4) ශ්‍රී ලංකාවේ විරැකියා අනුපාතිකය පහළ වැටීම
  - (5) කිරිපිටි මිල ඉහළ යාම
5. පහත සඳහන් ද අතුරෙන් නොමිල භාණ්ඩයක (a free good) ලක්ෂණයක් වන්නේ කවරක් ද?
  - (1) එබඳු භාණ්ඩයක් සැපයීමේ දී ආවස්ථික පිරිවැයක් ඇති නොවීම
  - (2) එබඳු භාණ්ඩයක පරිභෝජනය සමාජයීය වශයෙන් හිතකර වේ යැයි සලකනු ලබන බැවින්, ඒවා සාමාන්‍යයෙන් රජය විසින් සැපයීම
  - (3) එබඳු භාණ්ඩයක පරිභෝජනය හෝ නිෂ්පාදනය හෝ බාහිරතා බිහි නො කිරීම
  - (4) එබඳු භාණ්ඩයක සැපයුම පූර්ණ වශයෙන් අනම්‍ය වීම
  - (5) එබඳු භාණ්ඩයක නිෂ්පාදනය හීනවන එලදැ නීතියට යටත් වීම
6. නිදහස් වෙළෙඳපොළ ආර්ථික පද්ධතියක මූලික අංගයක් වනුයේ,
  - (1) ආණ්ඩුවේ මැදිහත්වීම ඉතා ඉහළ මට්ටමක තිබීමය.
  - (2) සම්පත් පිළිබඳ පොදු හිමිකාරිත්වයයි.
  - (3) පෞද්ගලික දේපොල ක්‍රමයයි.
  - (4) මධ්‍යගත සැලසුම් අධිකාරීන් විසින් වැටුප් සහ මිල තීරණය කිරීමය.
  - (5) අවශ්‍ය කරන කුසලතා සහිත සේවකයන් බඳවා ගැනීමේ දී සේව්‍ය පක්ෂය විසින් රාජ්‍ය ආයතනවලින් උපදෙස් ලබා ගැනීමය.

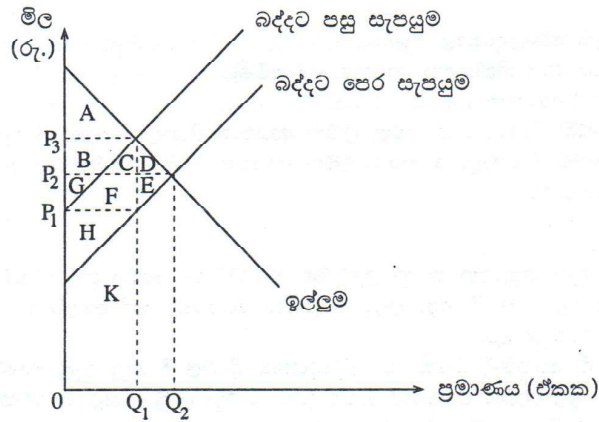
7.



X නමැති භාණ්ඩය සඳහා ඇති වෙළෙඳපොළ ඉල්ලුම ඉහත රූපසටහන පෙන්වුම් කරයි. එහි A ලක්ෂ්‍යයේ සිට B ලක්ෂ්‍යය කරා ගමන් කිරීමට බලපෑ ප්‍රධාන සාධකය වනුයේ,

- (1) Y නමැති ආදේශක භාණ්ඩයෙහි මිල ඉහළ යාමය.
  - (2) පාරිභෝගිකයන්ගේ ආදායමෙහි ඉහළ යාමය.
  - (3) පාරිභෝගිකයන්ගේ ආදායමෙහි පහළ යාමය.
  - (4) X භාණ්ඩයෙහි නිෂ්පාදන පිරිවැය අඩු වීමය.
  - (5) X භාණ්ඩයෙහි සැපයුම අඩු වීමය.
8. කිසියම් භාණ්ඩයක සැපයුම් වක්‍රය වමට ඒකාස්‍රවයක් ලා බලපානුයේ, පහත සඳහන් කවර කරුණක් ද?
- (1) නිෂ්පාදන පිරිවැය ඉහළ යාම
  - (2) නිෂ්පාදන පිරිවැය පහළ යාම
  - (3) භාණ්ඩයෙහි මිල ඉහළ යාම
  - (4) භාණ්ඩයෙහි මිල පහළ යාම
  - (5) ඉල්ලුම අඩු වීම
9. අනෙකුත් කරුණු නොවෙනස් ව තිබිය දී සහල් මිල අඩු වූ විට, සහල් සඳහා තමන් විසින් වැය කරනු ලැබූ මුදල වියදම නොවෙනස් ව පැවැති බව, කිසියම් පාරිභෝගිකයෙක් නිරීක්ෂණය කරයි. මෙම මිල වෙනස්වීම, සම්බන්ධයෙන් එළැඹිය හැකි නිවැරදි නිගමනය වනුයේ කවරක් ද?
- (1) මෙම පාරිභෝගිකයා සහල්, බාල භාණ්ඩයක් ලෙස සලකයි.
  - (2) මිල වෙනස්වීමට සංවේදී ව සහල් සඳහා පාරිභෝගිකයාගේ ඉල්ලුම වැඩි වූයේය.
  - (3) සහල් සඳහා පාරිභෝගිකයාගේ ඉල්ලුම පූර්ණ මිල නම්‍යතාවක් පෙන්වුම් කරයි.
  - (4) සහල් සඳහා පාරිභෝගිකයාගේ ඉල්ලුම පූර්ණ මිල අනම්‍යතාවක් පෙන්වුම් කරයි.
  - (5) සහල් සඳහා පාරිභෝගිකයාගේ ඉල්ලුම ඒකීය මිල නම්‍යතාවක් පෙන්වුම් කරයි.
10. සඵල අවම මිල ප්‍රතිපත්තියක් ක්‍රියාවට නැංවීම නිසා
- (1) පාරිභෝගික අතිරික්තය සහ නිෂ්පාදක අතිරික්තය ඉහළ නගී.
  - (2) පාරිභෝගික අතිරික්තය ඉහළ නගින අතර, නිෂ්පාදක අතිරික්තය පහළ බසී.
  - (3) පාරිභෝගික අතිරික්තය සහ නිෂ්පාදක අතිරික්තය පහළ බසී.
  - (4) පාරිභෝගික අතිරික්තය පහළ බසින අතර, නිෂ්පාදක අතිරික්තය ඉහළ නගී.
  - (5) පාරිභෝගික අතිරික්තයට හා නිෂ්පාදක අතිරික්තයට කිසිදු බලපෑමක් සිදු නොවේ.
11. X භාණ්ඩය සඳහා ආදායම් ඉල්ලුම් නම්‍යතාව සෘණ අගයක් ද, X සහ Y යන භාණ්ඩ අතර හරස් මිල ඉල්ලුම් නම්‍යතාව සෘණ අගයක් ද වේ නම්, X භාණ්ඩය පිළිබඳ ව පහත සඳහන් කවරක් නිවැරදි වේ ද?
- (1) X සාමාන්‍ය භාණ්ඩයක් වන අතර, එය Y භාණ්ඩය සඳහා ආදේශකයක් ද වේ.
  - (2) X සාමාන්‍ය භාණ්ඩයක් වන අතර, එය Y භාණ්ඩය සමග අනුපූරක සම්බන්ධයක් පෙන්වුම් කරයි.
  - (3) X බාල භාණ්ඩයක් වන අතර, එය Y භාණ්ඩය සඳහා ආදේශකයක් ද වේ.
  - (4) X බාල භාණ්ඩයක් වන අතර, එය Y භාණ්ඩය සමග අනුපූරක සම්බන්ධයක් පෙන්වුම් කරයි.
  - (5) X සාමාන්‍ය භාණ්ඩයක් වන අතර, Y භාණ්ඩය බාල භාණ්ඩයක් වේ.
12. බෝතල් කරන ලද පානීය ජලය සඳහා ඇති ඉල්ලුම, සාපේක්ෂ වශයෙන් මිල නම්‍ය වෙහිසි සලකන්න. මෙම තත්ත්වය යටතේ බෝතල් කරන ලද පානීය ජල සැපයුමෙහි වැඩි වීමක් සිදු වුව හොත්, පහත සඳහන් කවර ප්‍රතිඵලයක් හට ගනු ලැබේ ද?
- (1) මුළු අයහාරය ඉහළ නංවමින් මිල පහළ බසී.
  - (2) මුළු අයහාරය පහළ හෙළමින් මිල පහළ බසී.
  - (3) බෝතල් කරන ලද පානීය ජලයෙහි අධි සැපයුමක් හට ගනී.
  - (4) බෝතල් කරන ලද පානීය ජලය සඳහා අධි ඉල්ලුමක් හට ගනී.
  - (5) මිලෙහි සාපේක්ෂ වශයෙන් සුළු අඩු වීමක් හට ගන්නා නමුදු, සමතුලිත ප්‍රමාණයෙහි වෙනසක් හට නොගනී.

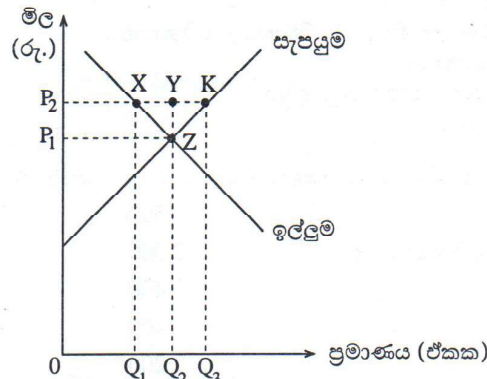
13.



X භාණ්ඩය සඳහා ඇති වෙළෙඳපොළ, ඉහත රූපසටහන නිරූපණය කරයි. X භාණ්ඩය මත විශේෂිත බද්දක් පනවනු ලැබූ හොත්, බද්දට පසු පාරිභෝගික අතිරික්තය, නිෂ්පාදක අතිරික්තය සහ අහිමිවුණු ශුභ සාධනය (deadweight loss) පෙන්නුම් කරනුයේ පහත දැක්වෙන කවර කොටස්වලින් ද?

පාරිභෝගික අතිරික්තය	නිෂ්පාදක අතිරික්තය	අහිමිවුණු ශුභ සාධනය
(1) A	G + F + E + H	D + E
(2) A	H	D + E
(3) A + B	G + F + E	C + D
(4) A + B + C + D	G + F + E + H	D + E
(5) A + B + C + D	H + F + C	E

14. කෘෂිකාර්මික භාණ්ඩයක් සඳහා ඇති වෙළෙඳපොළක් පහත සඳහන් රූපසටහන පෙන්නුම් කරයි.



ආණ්ඩුව මෙම භාණ්ඩය සඳහා  $OP_2$  ක් වූ අවම මිලක් හඳුන්වා දෙනු ලබන අතර, අවම මිල නිසා වෙළෙඳපොළේ ඇතිවිය හැකි අතිරික්ත කොට, මුළුමනින් ම ආණ්ඩුව විසින් මිල දී ගනු ලැබේ යයි ද සලකන්න. මෙහි දී ගොවීන්ගේ මුළු අයහාරය වනුයේ,

- (1)  $OP_2KQ_3$  කි. (2)  $OP_1ZQ_2$  කි. (3)  $OP_2XQ_1$  කි. (4)  $Q_1XYQ_2$  කි. (5)  $P_1P_2ZY$  කි.

15. එක්තරා නිෂ්පාදන ආයතනයක්, X නමැති භාණ්ඩය නිෂ්පාදනය කිරීම සඳහා, ස්ථාවර ප්‍රාග්ධන යෙදවුම් ප්‍රමාණයක් සමඟ විවලන ශ්‍රම යෙදවුම් ප්‍රමාණයක් සේවා නියුක්ත කරයි. මෙහි දී ශ්‍රමයට ගෙවනු ලබන දෛනික වැටුප ඉහළ නැගුණ හොත්, එම වැටුප් ඉහළ යාම ආයතනයේ නිෂ්පාදන පිරිවැය මත කෙලෙස බලපානු ලැබේ ද?

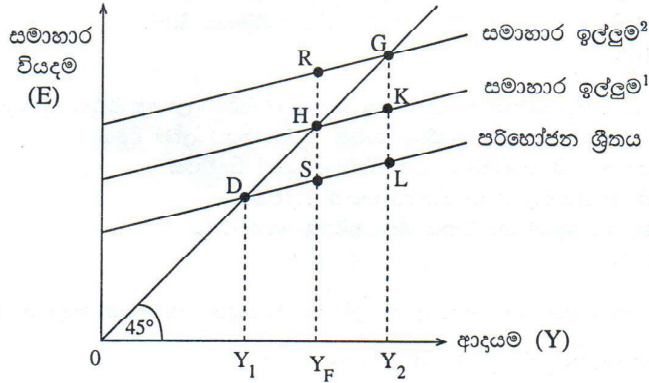
මුළු විවලන පිරිවැය	මුළු ස්ථාවර පිරිවැය	මුළු පිරිවැය
(1) අඩු වේ	වෙනස් නොවේ	අඩු වේ
(2) අඩු වේ	අඩු වේ	අඩු වේ
(3) වැඩි වේ	අඩු වේ	වෙනස් නොවේ
(4) වැඩි වේ	වෙනස් නොවේ	වැඩි වේ
(5) වැඩි වේ	වැඩි වේ	වැඩි වේ

16. පුර්ණ තරගකාරී වෙළෙඳපොළක් තුළ කටයුතු කරන නිෂ්පාදන ආයතනයක්, ආන්තික අයහාරය නිවැරදි ව දැක්වෙනුයේ පහත සඳහන් කවර ප්‍රකාශනයකින් ද?

- (1) එය ස්ථාවර අගයක් ගනී.  
 (2) අලෙවි කළ නිමැවුම් ප්‍රමාණය වැඩිවෙත් ම එය ඉහළ නගී.  
 (3) අලෙවි කළ නිමැවුම් ප්‍රමාණය වැඩිවෙත් ම එය පහළ බසී.  
 (4) එය මුල දී ඉහළ ගොස් පසුව පහළ බසී.  
 (5) එය මුල දී පහළ බැස පසුව ඉහළ නගී.

17. ඒකාධිකාරී කරගත නමැති වෙළෙඳපොළ ව්‍යුහයෙහි
- (1) දක්නට ලැබෙනුයේ එක් නිෂ්පාදන ආයතනයක් පමණි.
  - (2) දක්නට ලැබෙනුයේ ආයතන සුළු ප්‍රමාණයකි.
  - (3) සමජාතීය වූ භාණ්ඩ නිෂ්පාදනය කරනු ලබන ආයතන විශාල සංඛ්‍යාවක් ඇත.
  - (4) ප්‍රභේදනය වූ භාණ්ඩ නිෂ්පාදනය කරනු ලබන ආයතන විශාල සංඛ්‍යාවක් ඇත.
  - (5) ප්‍රචාරණය සිදු නොවේ.
18. දළ දේශීය නිෂ්පාදනය,
- (1) දෙන ලද වර්ෂය තුළ ගනුදෙනු කරනු ලැබූ මුළු භාණ්ඩ හා සේවා ප්‍රමාණයේ වටිනාකමට සමාන වේ.
  - (2) දෙන ලද වර්ෂය තුළ මිල දී ගනු ලැබූ ව්‍යාපාරික කොටස් හෝ අලෙවි කරන ලද බැඳුම්කර හෝ වැනි මූල්‍ය ගනුදෙනුවලින් සමන්විත වේ.
  - (3) ගණනය කිරීමේ දී, අතරමැදි නිෂ්පාදන අදියරයන්හි දී මිල දී ගනු ලැබූ භාණ්ඩ ද ඇතුළත් කෙරේ.
  - (4) දෙන ලද වර්ෂය තුළ දේශීය වශයෙන් නිෂ්පාදනය කරනු ලැබූ, සියලු ම අවසාන භාණ්ඩ හා සේවා සඳහා වැය කරන ලද මුළු වියදම්වල එකතුවට සමාන වේ.
  - (5) දෙන ලද වර්ෂය තුළ නිෂ්පාදනය කරන ලද සියලු ම භාණ්ඩ හා සේවාවලින් සමන්විත වේ.
19. ව්‍යාපාර වක්‍රයක ප්‍රසාරණාත්මක අදියරේ දී සිදු වීමට බොහෝ සෙයින් ඉඩකඩ ඇත්තේ,
- (1) මූර්ත දළ දේශීය නිෂ්පාදනය ඉහළ යාම සහ සේවා වියුක්තිය අඩු වීමය.
  - (2) මූර්ත දළ දේශීය නිෂ්පාදනය ඉහළ යාම සහ විධකියාව ඉහළ යාමය.
  - (3) මූර්ත දළ දේශීය නිෂ්පාදනය පහළ වැටීම සහ උද්ධමනය ඉහළ යාමය.
  - (4) පොලී අනුපාතික ඉහළ යාම සහ බිඳ වැටෙන ව්‍යාපාර සංඛ්‍යාව ඉහළ යාමය.
  - (5) උද්ධමනය ඉහළ යාම සහ සේවා නියුක්තිය පහළ යාමය.
20. දළ දේශීය නිෂ්පාදනය ගණනය කිරීමේ දී පහත සඳහන් ද අතුරෙන් එක් අයිතමයක් හැර අන් සියල්ල ම බැහැර කෙරේ. එලෙස බැහැර නොකෙරෙන අයිතමය වනුයේ,
- (1) අතරමැදි භාණ්ඩවල වටිනාකමය.
  - (2) සලකා බලන වර්ෂය තුළ ඉදිකරන ලද සියලු ම නිවාසවල වටිනාකමය.
  - (3) පාවිච්චි කරන ලද භාණ්ඩවල වටිනාකමය.
  - (4) ශුද්ධ වශයෙන් මූල්‍යමය ස්වරූපයක් ගන්නා ගනුදෙනුය.
  - (5) ආණ්ඩුවෙන් ලබා දෙන සහනාධාරය.
21. එක්තරා ආර්ථිකයක් සඳහා අදාළ සාර්ව ආර්ථික දත්ත පෙළක් පහත දක් වේ. (සියලු ම සංඛ්‍යා රුපියල් බිලියනවලිනි.)
- |                                             |       |
|---------------------------------------------|-------|
| ආණ්ඩුවේ මිල දී ගැනීම්                       | 500   |
| වැටුප් හා ශ්‍රමිකයින්ගේ වෙනත් අතිරේක ආදායම් | 2 000 |
| ක්ෂයවීම්                                    | 400   |
| දළ ආයෝජනය                                   | 400   |
| පෞද්ගලික පරිභෝජනය                           | 2 200 |
| ශුද්ධ අපනයන                                 | -50   |
| ශුද්ධ වක්‍ර බදු                             | 150   |
- වෙළඳපොළ මිල යටතේ ශුද්ධ දේශීය නිෂ්පාදනයේ වටිනාකම
- (1) රුපියල් බිලියන 2 650 කි.
  - (2) රුපියල් බිලියන 3 050 කි.
  - (3) රුපියල් බිලියන 3 150 කි.
  - (4) රුපියල් බිලියන 3 400 කි.
  - (5) රුපියල් බිලියන 4 650 කි.
22. සමතුලිතතාවේ පවතින ආර්ථිකයක අපනයන රු. මිලියන 400 ක් ද, ආනයන රු. මිලියන 500 ක් ද, බදු රු. මිලියන 1 200 ක් ද, ආණ්ඩුවේ මිල දී ගැනීම් රු. මිලියන 1 500 ක් ද, ඉතුරුම් රු. මිලියන 1 000 ක් ද වේ යැයි සලකන්න. එම ආර්ථිකයේ ආයෝජන මට්ටම
- (1) රු. මිලියන 700 කි.
  - (2) රු. මිලියන 800 කි.
  - (3) රු. මිලියන 1 000 කි.
  - (4) රු. මිලියන 1 200 කි.
  - (5) රු. මිලියන 1 300 කි.
23. සමාහාර ඉල්ලුමෙහි විශාලතම වැඩි වීම හට ගනුයේ පහත සඳහන් කවරක් හේතු කොට ගෙන ද?
- (1) රුපියල් මිලියන 100 කින් බදු ඉහළ දැමීම
  - (2) රුපියල් මිලියන 100 කින් බදු පහළ දැමීම
  - (3) රුපියල් මිලියන 100 කින් ආණ්ඩුවේ මිල දී ගැනීම් ඉහළ යෑම
  - (4) රුපියල් මිලියන 100 කින් බදු ඉහළ දැමීමත් සමඟ ම ආණ්ඩුවේ මිල දී ගැනීම් රු. මිලියන 100කින් වැඩි කිරීම
  - (5) රුපියල් මිලියන 100 කින් බදු පහළ හෙළීමත් සමඟ ම ආණ්ඩුවේ මිල දී ගැනීම් රුපියල් මිලියන 100කින් වැඩි කිරීම

24. එක්තරා ආර්ථිකයක, ස්වයන්ත වියදම් රුපියල් මිලියන 100 කින් ඉහළ යන විට, මූර්ත දළ දේශීය නිෂ්පාදිතය රුපියල් මිලියන 500 කින් ඉහළ ගියේ නම්, එම ආර්ථිකයේ ආන්තික පරිභෝජන නැමියාව විය යුත්තේ,  
 (1) 0.2 කි. (2) 0.4 කි. (3) 0.5 කි. (4) 0.8 කි. (5) 5.0 කි.
25. කිසියම් ආර්ථිකයක නාමික දළ ජාතික නිෂ්පාදිතය රුපියල් බිලියන 5 000 කද, මුදල් සැපයුම රුපියල් බිලියන 1 000 ක් ද වූයේ නම්, එම ආර්ථිකයෙහි සංසරණ ප්‍රවේගය  
 (1) 0.2 කි. (2) 0.5 කි. (3) 5 කි. (4) 4 000 කි. (5) 6 000 කි.
26. එක්තරා ආර්ථිකයක විවිධ සමාහාර ඉල්ලුම් මට්ටම්වලට අනුරූප විවිධ සමතුලිත ආදායම් මට්ටම්, පහත සඳහන් රූපසටහන පෙන්වුම් කරයි.



මෙම ආර්ථිකයෙහි පූර්ණ සේවා නියුක්ති ආදායම් මට්ටම  $Y_F$  වේ නම්, උද්ධමනාත්මක පරතරය නිරූපණය වන්නේ කවර දුර ප්‍රමාණයකින් ද?

- (1) SH (2) RH (3) LG (4)  $Y_F R$  (5)  $Y_2 G$
27. සංචිත අවශ්‍යතාව 20% ක් සහිත එක්තරා බැංකු පද්ධතියක් තුළ, රුපියල් මිලියන 100 ක අධි සංචිත පවතී නම්, එම බැංකු පද්ධතියට මුදල් සැපයුම උපරිම වශයෙන් ප්‍රසාරණය කිරීමට හැකිවනුයේ,  
 (1) රුපියල් මිලියන 20 කිනි. (2) රුපියල් මිලියන 100 කිනි.  
 (3) රුපියල් මිලියන 300 කිනි. (4) රුපියල් මිලියන 500 කිනි.  
 (5) රුපියල් මිලියන 750 කිනි.
28. ව්‍යවහාර මුදල් ළඟ තබා ගැනීම සඳහා මහජනතාවගේ ඇති කැමැත්ත වැඩි වූව හොත්, එය බැංකු පද්ධතිය කෙරෙහි කෙබඳු බලපෑමක් ඇති කරනුයේ ද?  
 (1) ද්‍රවශීල වත්කම් ඉහළ නංවා ගැනීම සඳහා බැංකුවලට වැඩි හැකියාවක් ලැබෙනු ඇත.  
 (2) ඉපැයීමේ වත්කම් ඉහළ නංවා ගැනීම සඳහා බැංකුවලට ඇති හැකියාව වැඩි වනු ඇත.  
 (3) බැංකු විසින් අයකරනු ලබන පොලී අනුපාතික පහළ දීමට බැංකුවලට ඇති හැකියාව අඩු වනු ඇත.  
 (4) ණය සැපයුම ප්‍රසාරණය කිරීමට බැංකුවලට වැඩි හැකියාවක් ලැබෙනු ඇත.  
 (5) ණය සැපයුම ප්‍රසාරණය කිරීමට බැංකුවලට ඇති හැකියාව අඩු වනු ඇත.
29. වාණිජ බැංකු පද්ධතිය සතු සංචිත ප්‍රමාණය රුපියල් බිලියන 100 ක් ද, තැන්පතු ප්‍රමාණය රුපියල් බිලියන 800 ක් ද, මහජනයා සතු ව්‍යවහාර මුදල් ප්‍රමාණය රුපියල් බිලියන 200 ක් ද වේ යැයි සලකන්න. මෙම තත්ත්වය යටතේ මුදල් ගුණකය වනුයේ,  
 (1) 0.30 කි. (2) 0.37 කි. (3) 2.70 කි. (4) 2.95 කි. (5) 3.33 කි.
30. මහ බැංකුව විසින් විවෘත වෙළෙඳපොළෙහි ආණ්ඩුවේ සුරැකුම්පත් මිල දී ගනු ලැබූව හොත්  
 (1) බැංකුවල සංචිත වැඩි වන අතර, පදනම් මුදල් ප්‍රමාණය ද වැඩි වේ.  
 (2) බැංකුවල සංචිත අඩු වන අතර, පදනම් මුදල් ප්‍රමාණය ද අඩු වේ.  
 (3) බැංකුවල සංචිත වැඩි වන අතර, පදනම් මුදල් ප්‍රමාණය අඩු වේ.  
 (4) බැංකුවල සංචිත අඩු වන අතර, පදනම් මුදල් ප්‍රමාණය වැඩි වේ.  
 (5) බැංකුවල සංචිත අඩු වන අතර, බැංකු සතු ව අධි සංචිත පවතී නම් මුදල් සැපයුම වැඩිවනු ඇත.
31. වෙළෙඳපොළ අසාර්ථකත්වයක් නිවැරදි කිරීම සඳහා ආණ්ඩුවේ මැදිහත්වීමට හේතුවක් වනුයේ පහත සඳහන් කවර කරුණක් ද?  
 (1) බාල භාණ්ඩ (inferior goods) තිබීම  
 (2) පරිමාණානුකූල නොපිරිමැසුම් හට ගැනීම  
 (3) නිෂ්පාදනයේ සහ පරිභෝජනයේ බාහිරතා හට ගැනීම  
 (4) සමජාතීය භාණ්ඩ තිබීම  
 (5) ප්‍රචාරණය සිදුවීම

32. ගල් අහුරු බලාගාරයක් ඉදිකිරීම නිසා හට ගන්නා පෞද්ගලික හා බාහිර පිරිවැයන්, පෞද්ගලික හා බාහිර ප්‍රතිලාභන් පහත සඳහන් වගුව පෙන්වුම් කරයි.

(සංඛ්‍යා රූපියල් බිලියනවලින්)	
පෞද්ගලික ප්‍රතිලාභ	180
පෞද්ගලික පිරිවැය	190
බාහිර ප්‍රතිලාභ	110
බාහිර පිරිවැය	140

මෙම දත්තවලට අනුව, සමාජ පිරිවැය හා සමාජ ප්‍රතිලාභ අතර වෙනස වනුයේ,

- (1) රූපියල් බිලියන 120කි.
- (2) රූපියල් බිලියන 50කි.
- (3) රූපියල් බිලියන 40කි.
- (4) රූපියල් බිලියන 30කි.
- (5) රූපියල් බිලියන 10කි.

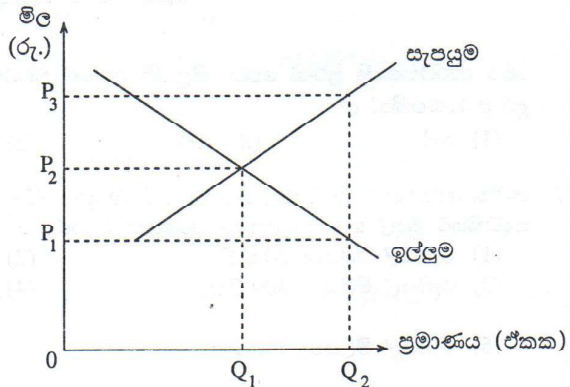
33. නිදහස් වෙළඳපොළ ආර්ථිකයක්, හිඟ සම්පත් ප්‍රශස්ත ලෙස බෙදා වෙන් කිරීමේ ලා අසාර්ථක වීමට බලපාන එක් හේතුවක් වනුයේ,

- (1) පොදු භාණ්ඩ මිලක් අය නො කොට ඒවා භාවිත කරන අයට ලබා දීමය.
- (2) ධන බාහිරතා නිසා ඇතැම් භාණ්ඩවල අධි නිෂ්පාදනයක් සිදුවීමය.
- (3) ධන බාහිරතා ඇති භාණ්ඩවල උෂ්ණ නිෂ්පාදනයක් සිදුවීමය.
- (4) සෑම පුද්ගලයකුගේ ම ආදායම හා ධනය එක සමාන නො වීමය.
- (5) තරගය පැවැත්වීමය.

34. ශුභ සාධන භාණ්ඩයක් සඳහා වන වෙළෙඳපොළ ඉල්ලුම් හා සැපයුම් වක්‍ර පහත සඳහන් රූපසටහනෙහි දක් වේ.

මෙම භාණ්ඩයේ පරිභෝජනය  $0Q_1$  සිට  $0Q_2$  දක්වා ඉහළ නැංවීම සඳහා ආණ්ඩුවට

- (1) ඒකකයකට  $P_3P_2$  ප්‍රමාණයක් වන ලෙස, බද්දක් නිෂ්පාදකයන්ගෙන් අය කළ හැකිය.
- (2) ඒකකයකට  $P_3P_1$  ප්‍රමාණයක් වන ලෙස සහනාධාරයක් නිෂ්පාදකයන්ට ලබා දිය හැකිය.
- (3)  $OP_3$  ක් වන සේ උපරිම මිලක් නියම කළ හැකිය.
- (4)  $OP_2$  ක් වන සේ අවම මිලක් නියම කළ හැකිය.
- (5)  $OP_1$  ක් වන සේ සහතික මිලක් ලබා දිය හැකිය.



35. උග්‍ර පසුබෑමකට (severe recession) මුහුණ පා සිටින ආර්ථිකයක, නිෂ්පාදනය උත්තේජනය කිරීමේ ලා වඩාත් සඵල රාජ්‍ය මූල්‍ය ප්‍රතිපත්තිය වනුයේ,

- (1) ආණ්ඩුවේ වියදම් වැඩි කිරීමය.
- (2) ආණ්ඩුවේ වියදම් අඩු කිරීමය.
- (3) පෞද්ගලික ආදායම් බදු ඉහළ නැංවීමය.
- (4) මහ බැංකුව විසින් විවෘත වෙළෙඳපොළෙහි සුරැකුම්පත් අලෙවිකිරීමය.
- (5) මහ බැංකුව විසින් විවෘත වෙළෙඳපොළෙහි සුරැකුම්පත් මිල දී ගැනීමය.

36. X හා Y යන රටවල ආහාර ඒකකයක් හා රෙදි ඒකකයක් නිෂ්පාදනය කිරීම සඳහා අවශ්‍ය කෙරෙන ශ්‍රම පැය සංඛ්‍යාවන් පහත වගුවේ දක් වේ.

රට	ආහාර	රෙදි
X	පැය 20	පැය 50
Y	පැය 10	පැය 20

මෙම තොරතුරුවලට අනුව වඩාත් නිවැරදි ප්‍රකාශය වනුයේ කවරක් ද?

- (1) ආහාර සහ රෙදි යන භාණ්ඩ දෙක ම නිපදවීමෙහි ලා සාපේක්ෂ වාසි X රටට තිබේ.
- (2) ආහාර සහ රෙදි යන භාණ්ඩ දෙක ම නිපදවීමෙහි ලා සාපේක්ෂ වාසි Y රටට තිබේ.
- (3) ආහාර නිෂ්පාදනයෙහි ලා සාපේක්ෂ වාසිය X රටට ඇති අතර, රෙදි නිෂ්පාදනයෙහි ලා සාපේක්ෂ වාසිය Y රටට ඇත.
- (4) ආහාර නිෂ්පාදනයෙහි ලා සාපේක්ෂ වාසිය Y රටට ඇති අතර, රෙදි නිෂ්පාදනයෙහි ලා සාපේක්ෂ වාසිය X රටට ඇත.
- (5) කවර භාණ්ඩයක්වත් නිෂ්පාදනය කිරීමෙහි ලා සාපේක්ෂ වාසියක් කිසිදු රටක නො මැත.

37. කිසියම් රටක පහත දක්වන කල්පිත ගෙවුම් ශේෂ දත්ත සැලකිල්ලට ගන්න.

අයිතමය	වටිනාකම (රු. බිලියන)
භාණ්ඩ අපනයන	11 000
භාණ්ඩ ආනයන	13 000
ශුද්ධ සේවා	200
ශුද්ධ ආදායම්	-2 000
ශුද්ධ වර්තන සංක්‍රාම	-100

ගෙවුම් ශේෂයේ වර්තන ගිණුම පෙන්නුම් කරනුයේ,

- (1) රුපියල් බිලියන 4 100ක හිඟයකි.      (2) රුපියල් බිලියන 3 900 ක හිඟයකි.
- (3) රුපියල් බිලියන 120 ක හිඟයකි.      (4) රුපියල් බිලියන 2 188 ක අතිරික්තයකි.
- (5) රුපියල් බිලියන 120 ක අතිරික්තයකි.

38. කිසියම් රටක ගෙවුම් ශේෂ ලේඛනයේ භාණ්ඩ ගිණුමෙහි ධන ශේෂයක් පවතිනම්, ඉන් ගම්‍ය වනුයේ,

- (1) එම රටෙහි වෙළෙඳ අනුපාත දර්ශකය ඊට පෙර වර්ෂයට වඩා ඉහළ අගයක් ගෙන ඇති බවය.
- (2) එම රට ආනයනය කරනු ලබන භාණ්ඩ ප්‍රමාණයට වඩා වැඩි භාණ්ඩ ප්‍රමාණයක්, අපනයනය කරනු ලබන බවය.
- (3) වර්තන ගිණුමෙහි ප්‍රගතියක් හට ගෙන ඇති බවය.
- (4) ආනයනය කරනු ලබන භාණ්ඩවල වටිනාකම, අපනයනය කරනු ලබන භාණ්ඩවල වටිනාකමට වඩා අඩු වී ඇති බවය.
- (5) ආනයන මිල ගණන්වලට වඩා අපනයන මිල ගණන් ඉහළ ගොස් ඇති බවය.

39. A නමැති රටට සෑම භාණ්ඩයක් ම නිෂ්පාදනය කිරීමෙහි ලා නිරපේක්ෂ වාසි පවතී නම්,

- (1) A රටට සෑම භාණ්ඩයක් ම පිළිබඳ ව සාපේක්ෂ වාසි ද පවතින බැවින්, වෙළෙඳමක් සිදු වීමට ඉඩක් නොමැත.
- (2) කිසි ම රටකට කිසිදු භාණ්ඩයක් පිළිබඳ ව සාපේක්ෂ වාසි නොමැති හෙයින් වෙළෙඳමක් සිදු වීමට ඉඩක් නොමැත.
- (3) බොහෝ සෙයින් වෙළෙඳමක් සිදු වීමට ඉඩක් පවතින අතර, වෙළෙඳමට සහභාගී වන සියලු ම රටවල් එමගින් වාසි ලබා ගනු ඇත.
- (4) බොහෝ සෙයින් වෙළෙඳමක් සිදු වීමට ඉඩක් පවතින අතර, එම නිසා A රටට වාසියක් ඇති නොවේ.
- (5) වෙළෙඳමක් සිදු වීමට ඉඩක් පවතින අතර, වෙළෙඳාමෙන් වාසි ලැබෙනුයේ A රටට පමණි.

40. ඩොලරය හා රුපියල අතර නාමික විනිමය අනුපාතිකය \$1 = රු. 110 ක සිට \$1 = රු. 135 ක් දක්වා වෙනස් වූයේ නම්, එවිට

- (1) රුපියලේ අගය ඉහළ යන අතර, ඩොලරයේ අගය ක්ෂය වේ.
- (2) ඇමෙරිකානුවන්ට ශ්‍රී ලංකාවේ භාණ්ඩවල මිල අඩු වන අතර, ශ්‍රී ලංකාවෙන් ඇමෙරිකාවට ආනයනය කෙරෙන ප්‍රමාණය වැඩිවනු ඇත.
- (3) ඇමෙරිකානුවන්ට ශ්‍රී ලංකාවේ භාණ්ඩවල මිල අධික වන අතර, ශ්‍රී ලංකාවෙන් ඇමෙරිකාවට ආනයනය කෙරෙන ප්‍රමාණය වැඩිවනු ඇත.
- (4) ඇමෙරිකානුවන්ට ශ්‍රී ලංකාවේ භාණ්ඩවල මිල අධික වන අතර, ශ්‍රී ලංකාවෙන් ඇමෙරිකාවට ආනයනය කෙරෙන ප්‍රමාණය පහළ වැටෙනු ඇත.
- (5) ඇමෙරිකානුවන්ට ශ්‍රී ලංකාවේ භාණ්ඩවල මිල අඩුවන අතර, ශ්‍රී ලංකාවෙන් ඇමෙරිකාවට ආනයනය කෙරෙන භාණ්ඩ ප්‍රමාණය පහළ වැටෙනු ඇත.

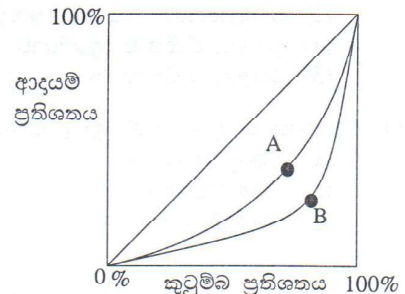
41. ගෙවුම් ශේෂයේ හට ගන්නා තාවකාලික අසමතුලිතතාවන්ට මුහුණ දීම සඳහා නම්‍ය විනිමය අනුපාතික ක්‍රමයක් යටතේ යොදා ගැනෙන ප්‍රාථමික යන්ත්‍රණය වනුයේ,

- (1) දඩ විනිමය පාලන ක්‍රමයක් ක්‍රියාත්මක කිරීමය.
- (2) අතිරික්ත ඇති රටවල සිට හිඟයන් ඇති රටවලට මුදල් ගලා යාමය.
- (3) විනිමය අනුපාතිකය අවප්‍රමාණය කිරීම හෝ ප්‍රතිප්‍රමාණය කිරීමය.
- (4) විනිමය අනුපාතිකය ක්ෂයවීමට හෝ අගය ඉහළ යාමට ඉඩ දීමය.
- (5) දඩ රාජ්‍ය මූල්‍ය ප්‍රතිපත්තියක් ක්‍රියාත්මක කිරීමය.

42. A සහ B යන රටවල් සඳහා වන ලෝරන්ස් වක්‍ර පහත රූපසටහනෙහි දක් වේ.

මෙම රූපසටහනට අනුව, පහත සඳහන් ප්‍රකාශ අතුරෙන් නිවැරදි ප්‍රකාශය වනුයේ කවරක් ද?

- (1) B රටට වඩා A රටෙහි, වඩාත් සාධාරණ වූ ආදායම් ව්‍යාප්තියක් පවතී.
- (2) A රටට වඩා B රටෙහි, වඩාත් සාධාරණ වූ ආදායම් ව්‍යාප්තියක් පවතී.
- (3) A රටෙහි ජීනි සංගුණකය 1ට සමාන වේ.
- (4) B රටෙහි ජීනි සංගුණකය 1ට සමාන වේ.
- (5) A රටෙහි ජීනි සංගුණකය B රටට වඩා ඉහළ අගයක් ගනී.



43. නාමික විනිමය අනුපාතිකය යොදා ගනිමින් ඇමෙරිකානු එක්සත් ජනපද ඩොලර්වලින් මනිනු ලබන ප්‍රති ශීර්ෂ දළ ජාතික නිෂ්පාදිතය, ඉහළ ආදායම් රටවල් හා අඩු ආදායම් රටවල් අතර, ජීවන තත්ත්වයන්ගේ පවත්නා සාපේක්ෂ වෙනස්කම් පෙන්නුම් කිරීමේ ලා අසතුටුදයක මිනුමක් වනුයේ,
- (1) නාමික විනිමය අනුපාතිකයන් හා ක්‍රයශක්ති සාමාන්‍ය විනිමය අනුපාතිකයන් අතර පවත්නා වෙනස්කම් නිසාය.
  - (2) ජනගහන වර්ධන අනුපාතිකයන් අතර පවතින වෙනස්කම් නිසාය.
  - (3) මිල හා වැටුප් උද්ධමන අනුපාතිකයන් අතර පවත්නා වෙනස්කම් නිසාය.
  - (4) ජාතික ආදායම හා ආනයන අතර පවතින අනුපාතයන්ගේ වෙනස්කම් නිසාය.
  - (5) නාමික සඵල විනිමය අනුපාතිකයන් අතර පවත්නා වෙනස්කම් නිසාය.

44. රටක දිගු කාලීන ආර්ථික වෘද්ධිය ප්‍රවර්ධනය වනුයේ පහත සඳහන් සාධකයන්ගේ කවර සංයෝජනයක් හේතුකොට ගෙන ද?

ඉතුරුම් අනුපාතිකය	ආයෝජනය	පොලී අනුපාතිකය
(1) ඉහළ යාම	ඉහළ යාම	ඉහළ යාම
(2) ඉහළ යාම	ඉහළ යාම	පහළ යාම
(3) ඉහළ යාම	පහළ යාම	පහළ යාම
(4) පහළ යාම	පහළ යාම	පහළ යාම
(5) ඉහළ යාම	පහළ යාම	ඉහළ යාම

45. කිසියම් රටක ප්‍රජා විද්‍යාත්මක දත්ත කිහිපයක් පහත දක් වේ. (සියලු ම දත්ත මිලියනවලිනි.)

ජනගහනය	60
වැඩකළ හැකි වයසේ ජනගහනය	50
ශ්‍රම හමුදාවේ ප්‍රමාණය	30
සේවා නියුක්ත සංඛ්‍යාව	28
සේවා වියුක්ත සංඛ්‍යාව	2

මෙම දත්තවලට අනුව ආර්ථිකයේ ශ්‍රම හමුදා සහභාගිත්ව අනුපාතිකය

- (1) 40% කි.                      (2) 56% කි.                      (3) 60% කි.                      (4) 75% කි.                      (5) 93.3% කි.

46. ආර්ථික වෘද්ධිය සාමාන්‍යයෙන් මනිනු ලබනුයේ පහත සඳහන් විචල්‍යයක වාර්ෂික වෙනස්වීම් ඇසුරෙනි. එම විචල්‍යය වනුයේ,

- (1) පාරිභෝගික මිල දර්ශකය
- (2) මූර්ත දළ ජාතික නිෂ්පාදිතය
- (3) නිෂ්පාදන කර්මාන්ත අංශයේ නිමැවුම
- (4) පරිභෝජන වියදම
- (5) ආයෝජන අනුපාතිකය

47. ශ්‍රී ලංකාවේ යැපුම් අනුපාතය නිර්වචනය කෙරෙනුයේ,

- (1) වැඩිහිටි ජනගහනයට සාපේක්ෂ ව, ළමා ජනගහනයේ ප්‍රමාණය වශයෙනි.
- (2) සේවා නියුක්ත ජනගහනයට සාපේක්ෂ ව, සේවා වියුක්ත ජනගහනයේ ප්‍රතිශතය වශයෙනි.
- (3) වැඩ නො කරන වයසේ ජනගහනයේ ප්‍රමාණය, වැඩ කරන වයසේ ජනගහනයේ ප්‍රතිශතයක් වශයෙනි.
- (4) වයස අවුරුදු 65 ට වඩා වැඩි ජනගහන ප්‍රතිශතය වශයෙනි.
- (5) අවුරුදු 15 ට අඩු හා අවුරුදු 64 ට වැඩි ජනගහන ප්‍රතිශතය වශයෙනි.

48. මානව සංවර්ධන දර්ශකයෙහි සංරචකයක් වනුයේ,

- (1) වසර 12 ක පාසල් අධ්‍යාපනය සම්පූර්ණ කළ ජනගහන ප්‍රතිශතයයි.
- (2) දෛනික ප්‍රෝටීන පරිභෝජනයේ මධ්‍යන අගයයි.
- (3) උපතේ දී ආයු අපේක්ෂාවයි.
- (4) වැඩිහිටි සාක්ෂරතාවයි.
- (5) ජනගහනයෙන් 1 000 ට සිටින වෛද්‍යවරු සංඛ්‍යාවයි.

49. BRICS රටවල් ලෙස ගැනෙනුයේ,

- (1) බංග්ලාදේශය, රුසියාව, ඉන්දියාව, චීනය හා දකුණු කොරියාවයි.
- (2) බ්‍රසීලය, රුසියාව, ඉන්දියාව, චීනය හා දකුණු කොරියාවයි.
- (3) බංග්ලාදේශය, රුසියාව, ඉන්දියාව, චීනය සහ සිංගප්පූරුවයි.
- (4) බ්‍රසීලය, රුසියාව, ඉන්දියාව, චීනය සහ දකුණු අප්‍රිකාවයි.
- (5) බ්‍රසීලය, රුසියාව, ඉන්දුනීසියාව, චීනය සහ දකුණු කොරියාවයි.

50. වර්තමානයේ ශ්‍රී ලංකාවේ ඉහළ ම දරිද්‍රතා දර්ශක අගය පෙන්නුම් කරන පළාත වනුයේ,

- (1) උතුරු පළාත ය.
- (2) නැගෙනහිර පළාත ය.
- (3) වයඹ පළාත ය.
- (4) ඌව පළාත ය.
- (5) සබරගමු පළාත ය.